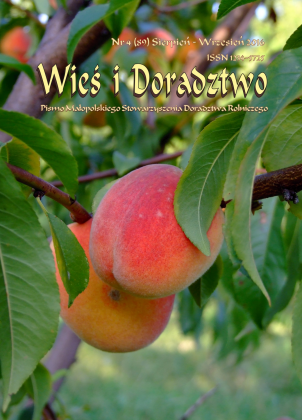


Nr 4 (89) Sierpień - Wrzesień 2016

ISSN 1349-5735

# Wieś i Doradztwo

Pismo Małopolskiego Stowarzyszenia Doradztwa Rolniczego



# Lokalna Grupa Działania „Jurajska Kraina”



# Więś i Doradztwo

DORADZTWO I EDUKACJA	
Krystyna Vinohradnik System AKIS w Danii	2
Wojciech Świerk Modernizacja gospodarstw rolnych – pierwsze nabory z nowego rozdania PROW	11
WIELOFUNKCYJNY ROZWÓJ OBSZARÓW WIEJSKICH	
Małgorzata Bogusz, Paulina Milc Turystyka wiejska na obszarze Lokalnej Grupy Działania Jurajska Kraina	19
DZIEDZICTWO KULTUROWE	
Arkadiusz Niedziółka Konkurencyjność gmin podkrakowskich na rynku turystyki wiejskiej	23
EKONOMIA	
Justyna Pijanowska Sytuacja prawna przedsiębiorców niewypłacalnych i zagrożonych niewypłacalnością	29
EKOLOGIA I OCHRONA KRAJOBRAZU	
Jacek Kostuch, Ryszard Kostuch Czym jest turystyka ekologiczna?	34
TECHNOLOGIA PRODUKCJI	
Józef Rusnak Karczowanie sadów	37
KRONIKA MSDR	
Agnieszka Tworzyk Nowy statut i władze Stowarzyszenia	39

## Od Redakcji

Nr 4(89)/2016

Szanowni Państwo,

Zawiłe procedury i zasady postępowania ofertowych to ocena dokonana po pierwszych naborach wniosków o dofinansowanie projektów związanych z modernizacją gospodarstw w ramach PROW 2014-2020. Co zrobić, aby wyjść naprzeciw potrzebom rolników i ułatwić im proces aplikacji o wsparcie finansowe projektów? We wnioskach artykułu traktującego właśnie o tej tematyce znajdziecie Państwo zarówno wyniki oceny pierwszego naboru wniosków, jak i propozycje uproszczeń w procedurach naboru i całym procesie realizacji inwestycji oraz procedurach jej rozliczania. W tych propozycjach zawarte są także ważne wskazania dla rolników, że jeśli poważnie myślą oni o ubieganiu się o dofinansowanie swych inwestycji w gospodarstwach, powinni oni wspólnie z doradcą rolniczym starać się tak przygotować wnioski, by w ocenie uzyskać jak najwięcej punktów. Ale planując inwestycję trzeba być realistą i nie można zakładać efektów, które dadzą wprawdzie dużo punktów, ale które w praktyce będą trudne do zrealizowania.

Również o doradztwie traktuje inny tekst, lecz o doradztwie w Danii – jako systemie i ogniwie w transferze wiedzy, informacji i innowacji rolniczych (AKIS). Analizując strukturę AKIS w Danii można stwierdzić, że istnieją w tym systemie silne powiązania i współpraca pomiędzy poszczególnymi ogniwami. Generalnie duński system doradztwa rolniczego jest dobrze zbudowany, potrafi zarówno kreować wiedzę i informacje niezbędne dla prawidłowej działalności i rozwoju gospodarstw rolnych oraz małych przedsiębiorstw, a także dostarczać tę wiedzę i świadczyć usługi doradcze praktycznie wszystkim grupom duńskich rolników. Niemniej jednak zarówno przed organizacjami doradczymi i ich specjalistami, jak i klientami doradztwa, a generalnie przed systemem AKIS i systemem doradztwa w Danii są pewne wyzwania. Warto zajrzeć do artykułu, bo przynajmniej część z tych wyzwań jest porównywalna z wyzwaniami stojącymi współcześnie przed polskim systemem doradztwa.

Przedsiębiorcy znajdą w tym wydaniu WiD szczegółowe wyjaśnienia odnośnie sytuacji prawnej przedsiębiorców niewypłacalnych i zagrożonych niewypłacalnością w świetle nowego ustawodawstwa. Otóż do 31.12.2015 r. sytuację przedsiębiorców niewypłacalnych oraz zagrożonych niewypłacalnością regulowały przepisy ustawy prawo upadłościowe i naprawcze, ale od 1.01.2016 r. przepisy te zostały zastąpione przez dwie ustawy, znowelizowaną ustawę prawo upadłościowe i nową ustawę prawo restrukturyzacyjne.

Dla sadowników prezentujemy porady odnośnie karczowania sadów. A dla wszystkich czytelników – turystykę ekologiczną, agroturystykę oraz działania LGD Jurajska Kraina.

Zachęcamy do lektury,

Zarząd i Rada MSDR

REDAGUJE  
ZARZĄD MAŁOPOLSKIEGO STOWARZYSZENIA  
DORADZTWA ROLNICZEGO  
oraz  
ZAKŁAD POLITYKI SPOŁECZNEJ I DORADZTWA,  
INSTYTUT EKONOMICZNO-SPOŁECZNY,  
UNIwersytet Rolniczy  
IM. HUGONA KOŁŁĄTAJA W KRAKOWIE

PREZES ZARZĄDU MSDR: dr hab. inż. Józef Kania, prof. UR  
REDAKTOR ODPOWIEDZIALNY: dr inż. Krystyna Vinohradnik  
31-121 Kraków, ul. Czysza 21  
tel. 12 662 43 31, fax 12 633 15 61  
e-mail: zdr@ur.krakow.pl; www.msdr.edu.pl  
Skład oraz zdjęcie na okładce 1 i 4: Agnieszka Tworzyk (ZPSiD, IE-S). Druk:  
DRUKMAR, ul. Rzemieśnicza 10, 32-080 Zabierzów

Krystyna Vinogradnik

## System AKIS w Danii

### Wprowadzenie

Opracowanie jest kontynuacją cyklu prezentacji rezultatów badań pt. „Prospects for Farmers Support: Advisory Services in European AKIS” prowadzonych w latach 2012-2015 w ramach 7 Programu Ramowego Unii Europejskiej. Treści zawarte w tym opracowaniu dotyczą systemu świadczenia usług doradczych oraz struktury przepływu wiedzy i informacji w rolnictwie w systemie wiedzy, informacji i innowacji w rolnictwie (AKIS) w Danii.

W skład struktury duńskiego AKIS wchodzi uniwersytety, administracja publiczna (ministerstwa i ich agencje), centra wiedzy rolniczej, szkolnictwo rolnicze (kolegia i szkoły zawodowe) oraz farmerzy. Ogniwa struktury AKIS są silnie z sobą powiązane, co pozwala na przepływ wiedzy, informacji i innowacji w obu kierunkach, a co najważniejsze ogniwa (zarówno publiczne jak i polityczne) znajdujące się w strukturze na poziomach wyższych zawsze odpowiadają na potrzeby rolników.

Analizując działanie system AKIS w Danii można stwierdzić, iż jest on generalnie dobrze funkcjonującą strukturą przepływu wiedzy, informacji i innowacji w sektorze rolnictwa i sprawnie działającym system usług doradczych. Świadczenie usług doradczych w Danii prowadzone jest głównie poprzez Duński Serwis Doradztwa Rolniczego (DAAS), który jest dominującą organizacją na rynku usług doradczych. Częścią DAAS jest Centrum Wiedzy Rolniczej, które działa jako narodowe centrum badawcze i facylitator wiedzy rolniczej. Poza systemem DAAS istnieją jeszcze inne znaczące źródła usług doradczych, którymi są niewielkie, niezależne, prywatne kompanie doradcze oraz dostawcy środków do produkcji. Uniwersytety publiczne oraz jednostki badawcze nie prowadzą na co dzień bezpośrednich usług doradczych dla rolników indywidualnych. Niektóre firmy przemysłu przetwórczego są zaangażowane w doradztwo indywidualne, ale na podstawie kontraktów zawartych z rolnikami. Znaczącą rolę w doradztwie indywidualnym odgrywają specjaliści w wąskiej dziedzinie produkcji, np.

doradcy producentów ziemniaków, którzy w rynku usług doradczych mają większy udział w tym zakresie niż duże firmy doradcze dominujące w usługach doradczych w zakresie chowu trzody, bydła i produkcji zbóż.

### Wybrane dane charakterystyczne dla duńskiego rolnictwa<sup>1</sup>

Dania to kraj o obszarze 42 959 km<sup>2</sup>, liczący około 5,6 mln ludności. Ponad połowa powierzchni kraju to obszary rolnicze (61%). W sektorze rolnictwa zatrudnionych jest 2,4% ogółu zatrudnionych, a udział rolnictwa w tworzeniu PKB wynosi 1,18% (PKB per capita wynosi 42,6 tys. €). Ostatnio obserwuje się spadek zatrudnienia w rolnictwie.

W Danii jest ogółem 39 930 gospodarstw i obserwuje się spadek ich liczby, np. w porównaniu do 1990 roku aż o połowę, a równocześnie wzrost średniej powierzchni jednostkowej gospodarstw z 35 ha do 66 ha. Największy spadek liczby gospodarstw nastąpił w grupie obszarowej poniżej 5 ha. Jediną grupą obszarową, w której spadek liczby gospodarstw nie miał miejsca to gospodarstwa wielkoobszarowe o obszarze powyżej 200 ha. Obserwuje się także pewną stabilność jeśli chodzi o liczbę gospodarstw w grupie obszarowej 5-10 ha. Można więc stwierdzić, iż generalnie zmniejsza się liczba gospodarstw średnich obszarowo, a wzrost liczby dużych przemysłowych gospodarstw, a także gospodarstw, których właścicielami są rolnicy, których głównym źródłem dochodów jest praca w innych sektorach gospodarki (tzw. dwuzawodowi). Wśród ogółu gospodarstw 6,6% (26 760 właścicieli) prowadzi produkcję organiczną, obejmujących około 154 tys. ha i obszar ten sukcesywnie wzrasta.

Średnia wieku rolników duńskich to 55 lat i jakkolwiek średnia ta utrzymuje się w ostatnich latach na stałym poziomie, to zmiany są widoczne w poszczególnych grupach wiekowych. I tak np. spada

<sup>1</sup> Dane statystyczne pochodzą z 2012 r., w którym prowadzone były badania

nieznacznie liczba właścicieli gospodarstw w wieku powyżej 55 lat, a także młodszych rolników w wieku poniżej 45 lat, szczególnie spadek ten zaznaczył się w grupie młodych rolników, co nie rokuje dobrze na przyszłość duńskiego rolnictwa. Zmniejszenie liczby gospodarstw prowadzonych przez młodych rolników związane jest z dostępem do kapitału i podwyższonym ryzykiem po kryzysie 2008 roku.

W sektorze rolnictwa pracuje 52 tys. osób pełnozatrudnionych i w porównaniu do roku 2000 nastąpił spadek zatrudnienia w tym sektorze o 35%. Wśród ogółu zatrudnionych w gospodarstwach rolnych, 60% siły roboczej stanowią pełnozatrudnieni członkowie rodzin rolników, a 40% to siła najemna.

Wartość produkcji rolniczej wynosi około 10 mld €, co stanowi 2,7% ogólnej wartości produkcji rolniczej w Unii Europejskiej. W produkcji roślinnej dominuje pszenica na paszę dla zwierząt (57%) – średni plon to 5,9 ton z hektara. W produkcji warzyw dominuje marchew (50%). W produkcji zwierzęcej dominuje trzoda chlewna i bydło. Jakkolwiek w pogłowiu krów obserwuje się spadek o około 25% w porównaniu do 2000 roku, to pogłowie trzody chlewnej wzrosło w tym samym okresie o około 6,5%. Wysokość nawożenia w okresie prowadzonych badań wynosiła: 103 kg NPK i 1,4 kg pestycydów per hektar.

## Struktura AKIS

Jak już wspomniano, struktura AKIS w Danii charakteryzuje się silnymi powiązaniem wewnętrznymi. Powiązania te występują na różnych poziomach, ale ich wielokierunkowość i wieloaspektowość pozwala na sprawne działanie i odpowiadanie na oczekiwania rolników. W skład struktury AKIS wchodzi uniwersytety, ministerstwa i ich agencje, centra wiedzy rolniczej, w tym jednostki badawcze, kolegia i zawodowe szkoły rolnicze oraz farmerzy (schemat 1).

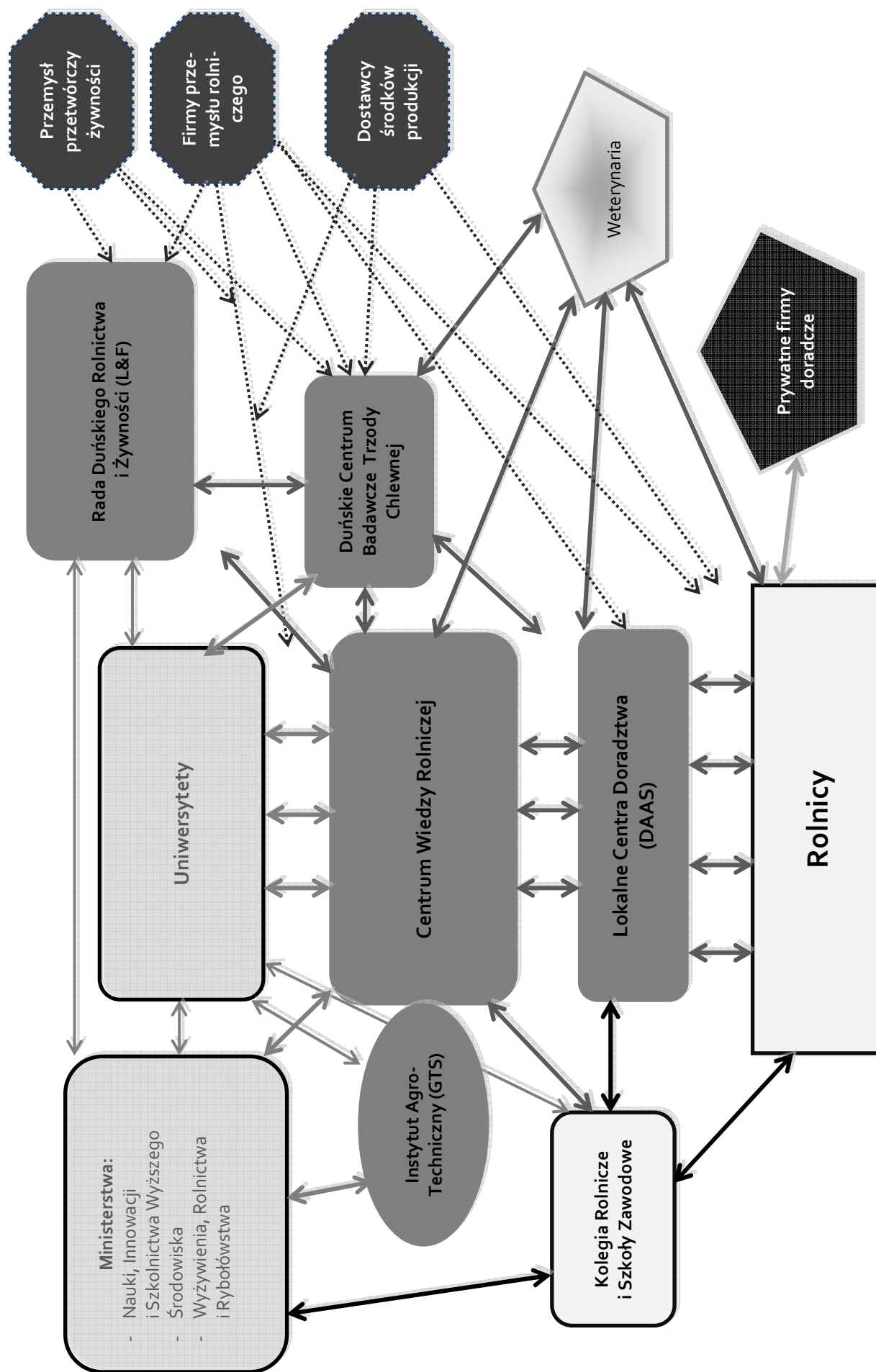
Głównymi oficjalnymi rządowymi instytucjami w strukturze duńskiego AKIS są **trzy ministerstwa**: Ministerstwo Wyżywienia, Rolnictwa i Rybołówstwa; Ministerstwo Nauki, Innowacji i Szkolnictwa Wyższego oraz Ministerstwo Środowiska. Ministerstwa te opracowują generalne ramy strategii badawczych, które z kolei wywierają ogromny wpływ na kierunki wiedzy i informacji przekazywane duńskim rolnikom. Zadaniem Ministerstwa Wyżywienia, Rolnictwa i Rybołówstwa jest planowanie i tworzenie ram rozwoju zorientowanego na sektor produkcji żywności, jest ono także odpowiedzialne za gospodarowanie zasobami naturalnymi oraz za bezpieczeństwo żywności i kształtowanie zdrowych nawyków żywie-

niowych konsumentów. Ponadto ministerstwo to odpowiedzialne jest za politykę wdrażania wspólnej polityki rolnej Unii Europejskiej (WPR), a administracja tego ministerstwa prowadzi doradztwo prawne w zakresie WPR. Z kolei Ministerstwo Nauki, Innowacji i Szkolnictwa Wyższego jest odpowiedzialne za finansowanie i decyzje odnośnie priorytetów badań naukowych w zakresie rolnictwa, biotechnologii i środowiska przyrodniczego. Natomiast Ministerstwo Środowiska odpowiada za zadania administracyjne i badawcze w zakresie ochrony środowiska naturalnego oraz planowanie struktury minimalizacji negatywnego wpływu gospodarowania zasobami rolnymi na środowisko naturalne. Jest też odpowiedzialne za doradztwo i regulacje prawne związane z ograniczeniem zanieczyszczenia środowiska.

Dwa główne **uniwersytety** prowadzące badania i edukację w zakresie rolnictwa to uniwersytety w Aarhus i Kopenhadze. W wyniku przeprowadzonej w 2007 roku reformy niezależne instytucje badawcze i edukacyjne zostały włączone w skład Uniwersytetu w Kopenhadze. Podobnie Królewski Uniwersytet Weterynarii i Uniwersytet Rolniczy przekształcono w Wydział Nauk (LIFE) i włączono również w skład Uniwersytetu w Kopenhadze. Natomiast Duński Instytut Nauk Rolniczych (DIAS) został włączony do Uniwersytetu w Aarhus i przekształcony w Wydział Nauk Rolniczych. Duński Uniwersytet Techniczny (DTU) prowadzi badania związane z produkcją żywności i rolnictwem pod auspicjami Narodowego Instytutu Żywności. Ponadto dwa inne uniwersytety – Uniwersytet Południowej Danii oraz Uniwersytet Aalborg są odpowiedzialne za planowanie przestrzeni rolniczej.

**Kolegia rolnicze** – w postaci dziesięciu tradycyjnych zawodowych uczelni rolniczych – są zlokalizowane obecnie głównie w Jutlandii. Kształcą się w nich przyszli nowoczesni rolnicy, ale uczelnie te oferują także specjalistyczne kursy w zakresie zarządzania gospodarstwem i ekonomii. Ponadto istnieje w Danii jeszcze osiem szkół na poziomie zawodowym rolniczym, które są uzupełnieniem dla uczelni oferujących wykształcenie rolnicze na niższym poziomie.

**Centra wiedzy rolniczej.** Wśród nich jest główne Duńskie Centrum Wiedzy Rolniczej (KCA) zatrudniające ekspertów ze wszystkich dziedzin rolnictwa. Eksperti ci są odpowiedzialni za transfer i dostosowanie do potrzeb doradców i rolników nowości będących wynikami badań krajowych i zagranicznych. Uczestniczą oni także w projektach innowacyjnych oraz rozwoju i doskonaleniu doradztwa i metod wdrażania innowacji w praktyce. Duńskie Centrum Badawcze Trzody Chlewnej (PRC) działa podobnie jak KCA, lecz niezależnie, w dziedzinie



**Schemat 1. System AKIS w Danii**

Źródło: Jesper Madsen-Østerbye, AKIS and advisory services in Denmark, Report for the AKIS inventory, The Knowledge Centre of Agriculture, 2014.

produkcji trzody chlewnej. Innym centrum wiedzy jest Instytut Agro-Technologii (GTS), który jest odpowiedzialny za autoryzowany serwis technologiczny. Prowadzi doradztwo technologiczne dla gospodarstw rolnych i przemysłu przetwórstwa rolniczego. Wszystkie GTS są organizacjami non-profit, których zadaniem jest kreowanie większej innowacyjności i konkurencyjności firm duńskich.

**Centra usług doradczych.** Należy do nich trzydzieści niezależnych lokalnych centrów doradztwa rolniczego tworzących razem z Centrum Wiedzy Rolniczej Duński Serwis Doradztwa Rolniczego (DAAS) zatrudniający około 3000 osób. Inną organizacją jest prywatna organizacja doradcza rolników – Patriotisk Selskab – świadcząca usługi doradcze dla właścicieli wielkoobszarowych gospodarstw. Podobnie działa organizacja LVK, która jest doradcą organizacją prywatną utworzoną przez rolników posiadających wielkie fermy zwierzęce i właścicieli kompanii weterynaryjnych. Natomiast firmą doradcą świadcząca usługi w sektorze ogrodniczym jest firma Duńsko-Holenderska HortiAdvice Scandinavia.

**Prywatne firmy doradcze** – jest to niewielka liczba małych prywatnych firm, zatrudniających 1-8 osób (najczęściej właścicieli/współwłaścicieli) i oferujących usługi doradcze, w większości w jednym lub niewielu zakresach.

Kolejną grupą świadczącą doradztwo są **dostawcy środków do produkcji**, którzy prowadzą specyficzny rodzaj doradztwa będący integralną częścią sprzedaży środków, np. pasz, czy nasion.

**Rada Duńskiego Rolnictwa i Żywności** – jest organizacją NGO, składającą się z duńskich rolników i przedstawicieli przemysłu przetwórczego – agrobiznesu, stowarzyszeń rolników i producentów. Rada ta została utworzona w 2009 roku w wyniku połączenia wszystkich stowarzyszeń duńskich rolników, pozarządowych organizacji rolniczych oraz agrobiznesu i przemysłu spożywczego.

## Doradztwo rolnicze w ujęciu historycznym

Współczesny system doradztwa rolniczego w Danii sięga okresu, kiedy w rolnictwie duńskim zaszły znaczące zmiany, a mianowicie okresu, kiedy zdecydowano się postawić na produkcję eksportową, a to wymagało zmian kierunków produkcji z roślinnej na zwierzęcą. Faktycznie, zmiany te zostały wymuszone przez wewnętrzne zmiany gospodarcze, polityczne i socjologiczne. Proces rozwoju doradztwa rolniczego w Danii ma więc długą historię, a jego korzenie sięgają po części końca osiemnastego stulecia, a po części drugiej połowy dziewiętna-

stego stulecia, kiedy to nastąpiły zasadnicze zmiany w duńskim rolnictwie.

Znamiennym był rok 1788, w którym duńscy rolnicy przestali być najemcami ziemi uprawnej i stali się właścicielami gospodarstw zarówno wielko- jak i drobno-obszarowych. Procesowi temu towarzyszyły zmiany w kulturze rolnej, metodach hodowli, innowacje, wdrażanie nowych technologii produkcji. Część właścicieli – głównie gospodarstw wielkoobszarowych – uczestniczyła od początku w tym procesie i stała się nawet liderami tego projektu, część – głównie właścicieli drobnych gospodarstw – przystąpiła nieco później. Częścią tego rozwoju było utworzenie na obszarze całego kraju lokalnych stowarzyszeń właścicieli gospodarstw, kierowanych początkowo przez rolników-właścicieli wielkoobszarowych gospodarstw, którzy mieli zarówno odpowiednie zasoby środków do produkcji jak i najwyższy poziom wiedzy. W okresie dziesięciu lat cały obszar Danii pokryty był tymi stowarzyszeniami, a niektóre z nich (głównie te, które zrzeszały właścicieli dużych gospodarstw) zdecydowały się stworzyć organizacje typu joint-venture i w pewnym stopniu kontrolować działalność lokalnych rolników. Podobny proces przeszły stowarzyszenia drobnych rolników. Wszystkie te działania dokonały się do końca dziewiętnastego wieku i miały znaczący wpływ na zmianę kultury wsi i budowę spójności kulturowej rolników. Dominującą cechą tej kultury jest do dziś silne poczucie jedności i gotowości do pomocy i wspierania innych rolników poprzez dzielenie się wiedzą, radą i wskazówkami odnośnie wykorzystania innowacji.

Na początku dwudziestego stulecia utworzone zostały instytucjonalne organizacje, w formie spółdzielni, zrzeszające właścicieli małych gospodarstw. Ta starannie zaplanowana i zorganizowana forma gospodarowania i współpracy z różnymi pozarządowymi organizacjami rolników przetrwała – bez wielu znaczących zmian – blisko 100 lat, aż do przełomu tysiącleci.

Z końcem XIX stulecia 1870-1890 duńskie rolnictwo zmieniło kierunek produkcji: z roślinnej, w której dominowało zboże, produkowane głównie na rynek europejski, na produkcję zwierzęcą, a głównie produkcję mleka i masła oraz wieprzowiny. Przyczyną tej zmiany był duński kryzys wywołany importem bardzo taniego zboża z Rosji oraz Kanady, USA, Australii i Ameryki Południowej. Dzięki zmianie kierunku produkcji kryzys został pokonany, a co więcej zmiana ta sprawiła, iż od tej pory Dania stała się głównym producentem i eksporterem wieprzowiny i produktów mlecznych, który współcześnie uzupełniany jest eksportem nasion zbóż oraz skór norek.

W sensie organizacyjnym cały proces przezwyciężania kryzysu i zmian kierunku produkcji rozpoczął się właśnie poprzez wspomniane już tworzenie spółdzielczych stowarzyszeń rolników – właścicieli małych gospodarstw. W okresie 10 lat Dania została dosłownie pokryta siecią spółdzielni mleczarskich, a następnie przemysłowymi fermami trzody chlewnej. Te procesy wywołały oczywiście potrzebę zorganizowania i prowadzenia nowego zakresu usług doradczych. Mimo, iż rolnicy duńscy byli stosunkowo dobrze przygotowani do prowadzenia gospodarstw – teoretycznie i praktycznie – przejście na inne kierunki produkcji wymagało wsparcia doradczego. Dlatego ich lokalne stowarzyszenia zdecydowały się zatrudnić konsultantów doradczych, których liczba z roku na rok rosła.

Na początku XX wieku duńskie Ministerstwo Rolnictwa podjęło próbę przejęcia kontroli nad doradztwem – próba ta jednak została przez rolników odrzucona, uważali oni bowiem, iż kontrola państwa sprawi, że doradcy będą w mniejszym stopniu odpowiadać na potrzeby rolników. Rolnicy woleli więc, by podobnie do wielu innych aspektów życia na wsi i produkcji rolnej również doradztwo pozostało pod ich kontrolą. Współcześnie większość usług doradczych świadczonych jest przez samych rolników będących właścicielami firm doradczych, a 30 z tych firm będących własnością rolników ściśle współpracuje z sobą na poziomie kraju i tworzy obecnie duńskie doradztwo rolnicze. Firmy te (centra DAAS) są niezależne, ale ich współpraca sprawia, iż są dominujące na rynku usług doradczych. Co prawda, liczba centrów DAAS spadła z 65 w końcu ubiegłego stulecia do 30 obecnie, jednak ich rola jest wciąż dominująca, mimo, iż wzrasta liczba małych prywatnych firm doradczych, ale są one niewielkie, liczące od 1 do 7 właścicieli-doradców.

Zmiany na rynku usług doradczych spowodowane są wahaniem i zmianami strukturalnymi w sektorze rynku rolnego, a także kryzysem gospodarczym i związanym z tym poziomem inwestycji w rolnictwie, które zawsze oddziałują na zwiększenie lub zmniejszenie popytu na usługi doradcze. Zmiany strukturalne w rolnictwie i związane z tym spadek liczby rolników wpływa na obniżenie zapotrzebowania na kształcenie i zmniejszenie liczby szkół rolniczych. Obecnie na terenie Danii pozostało tylko 10 tradycyjnych szkół rolniczych, ale liczba uczniów tych szkół jest raczej stabilna. Inną przyczyną ograniczenia liczby szkół rolniczych było uruchomienie kierunków kształcenia związanych z rolnictwem w szkołach pozarolniczych.

## Usługi doradcze

Jak wspomniano wyżej, usługi doradcze w Danii opierają się głównie na dominującym systemie znanym jako Duński Serwis Doradztwa Rolniczego (DAAS), którego bazą są rolnicy będący właścicielami i sprawującymi nad nim kontrolę. Częścią DAAS jest Centrum Wiedzy Rolniczej, lecz działające jako krajowy facylitator badań i wiedzy. Zaznaczyć należy, że w DAAS zarówno jako organizacji współpracy i jako systemie pewien zakres usług doradczych prowadzony jest przez prywatne, małe, niezależne firmy oraz przez dostarczycieli środków produkcji. Uniwersytety publiczne i jednostki badawcze nie prowadzą na co dzień usług doradczych bezpośrednio dla rolników. Niektóre firmy przemysłu przetwórczego (np. przetwórstwa ziemniaka) są zaangażowane w doradztwo, ale tylko na podstawie kontraktów. Podobnie udział w specjalistycznym doradztwie mają prywatni doradcy np. w zakresie produkcji bydła, trzody chlewnej i zbóż. Skupimy się zatem w tym opracowaniu na usługach doradczych świadczonych przez DAAS.

Współpraca w ramach DAAS opiera się na wspomnianych 30 centrach doradczych, które zatrudniają ogółem około 3000 pracowników. Nie tworzą one jednak zunifikowanej struktury, nie są oddziałami DAAS i nie są centralnie zarządzane, lecz działają niezależnie, mimo, że każde jest członkiem DAAS. *Jak więc działają?* Dyrektor każdego z centrów jest członkiem rady dyrektorów DAAS, która spotyka się regularnie i dyskutuje potrzeby i problemy doradców, rolników i sektora rolnego. DAAS mimo, iż konkurują ze sobą, jednak podejmują dyskusję *przy tym samym stole*, ponieważ wynika to z historycznej tradycji współpracy i pewnych wspólnych potrzeb wiedzy i informacji, a ponadto są kontrolowane przez rolników – właścicieli firm, którzy ich zatrudniają.

Właścicielem każdego centrum DAAS jest jedno lub kilka lokalnych stowarzyszeń rolników. W przeszłości tych stowarzyszeń na wsi było wiele i każde w mniejszym lub większym stopniu działało samodzielnie, miało własnych członków i własnych doradców. Jeszcze 40-50 lat temu stowarzyszenia te rozwinęły się w małe prywatne kompanie biznesowe. Około 20-30 lat temu, kiedy stopniowo następowały zmiany strukturalne w rolnictwie, zmniejszyła się liczba rolników, a w jej następstwie także liczba stowarzyszeń i centrów DAAS, nastąpiło połączenie centrów w centra regionalne. Wzrosła też konkurencja wśród centrów i stała się bardziej poważna niż kiedykolwiek dotąd. Oczywiście wielkość tych centrów jest różna, np. największe DAAS obejmuje swo-



ją działalnością 15% rynku usług doradczych, a najmniejsze zatrudniające 4-10 doradców działają lokalnie.

Innym aspektem rozwoju strukturalnego duńskiego rolnictwa mającym wpływ na centra DAAS jest fakt skupienia się doradztwa związanego z produkcją zwierzęcą i wąskimi usługami specjalistycznymi, czego efektem było wydzielenie się odrębnych centrów doradczych. Początkowo trend ten został zauważony w dziedzinie produkcji trzody chlewnej w latach 70. i 80. ubiegłego wieku, a największe zmiany miały miejsce w roku 2013, kiedy to utworzono specjalistyczne centrum obejmujące 50% rynku usług doradczych w produkcji trzody chlewnej (tzn. produkcji 10 mln szt. rocznie). Ostatnio taki trend ma miejsce w usługach doradczych dotyczących produkcji bydła. Udział w rynku usług doradczych centrów DAAS najlepiej obrazują następujące liczby: usługi z zakresu ekonomiki stanowią 90-95%, produkcji zbóż również 90-95%, produkcji bydła 80-90%, produkcji trzody chlewnej 60-70%. W tych dziedzinach produkcji, gdzie udział DAAS w rynku usług doradczych jest niższy, tam miejsce to zajmują prywatne firmy doradcze, często prowadzone przez lekarzy weterynarii i często spowodowane to jest wymogami prawa, a także tradycją. Natomiast usługi doradcze związane z produkcją organiczną świadczane są wyłącznie przez DAAS.

Ważną organizacją będącą częścią DAAS jest wspomniane Centrum Wiedzy Rolniczej (KCA). Działa ono jako łącznik między badaniami i edukacją na poziomie uniwersyteckim a duńskim systemem usług doradczych. W tym sensie KCA działa jako pierwszy poziom w systemie AKIS, a drugim jest DAAS. Model ten znany jest jako model rozwoju i świadczenia usług doradczych.

Działalność Centrum Wiedzy Rolniczej polega współcześnie przede wszystkim na adaptowaniu wiedzy wytworzonej przez krajowych i międzynarodowych badaczy naukowych oraz wiedzy pochodzącej z innych źródeł. W okresie wcześniejszym, szczególnie w latach pięćdziesiątych i sześćdziesiątych ubiegłego stulecia wiedza oferowana rolnikom była swoistego rodzaju transferem wiedzy pozyskanej z USA w ramach Planu Marshalla i dotyczyła raczej adaptowania koncepcji usług doradczych. Od tego czasu wiele się zmieniło zarówno pod względem doskonalenia usług doradczych, jak i źródeł wiedzy oraz zaangażowanych w te usługi podmiotów – wliczając tu także rolników, którzy stali się znaczącym źródłem wiedzy i umiejętności wykorzystywanych w rozwoju osobowym i zarządzaniu swymi gospodarstwami. Współcześnie KCA obejmuje wszystkie główne kierunki usług doradczych, włącznie z rolnictwem organicznym, odpowiedzialne jest także za

tworzenie różnego rodzaju baz danych i przygotowanie wielu raportów dotyczących sytuacji w rolnictwie dla administracji rządowej. Warto podkreślić, iż rozwój usług doradczych w Danii nigdy nie był częścią programów uniwersyteckich lub innych instytucji publicznych, ani też celem polityki rządu. Zawsze doradztwo pozostawione było w gestii sektora rolniczego, tzn. kolegów rolniczych oraz głównie Centrum Wiedzy Rolniczej (obecnie) i jego poprzednikom w przeszłości. Obecnie w KCA jest wyodrębniony Departament Finansów i Zarządzania Biznesem, który zajmuje się doradztwem, a ściślej cały czas oferuje kursy i szkolenia oraz inne usługi mające na celu doskonalenie doradztwa rolniczego. Wszystkie te oferty budowane są zgodnie z zapotrzebowaniem doradców i rolników będących uczestnikami duńskiego systemu doradztwa.

Inną ważną instytucją w systemie AKIS jest wspomniane wyżej Duńskie Centrum Badawcze Trzody Chlewnej (PRC). To, że Centrum to jest poza Centrum Wiedzy Rolniczej jest uwarunkowane historycznie. Od początku właścicielami tego Centrum byli rolnicy – producenci trzody i dawna Federacja Duńskich Producentów Trzody i Ubojni, która obecnie jest częścią Rady Duńskiego Rolnictwa i Żywności. PRC zajmuje się badaniami i gromadzeniem wiedzy związanej z produkcją trzody i hodowlą, a także transferem wiedzy i prowadzeniem specyficznych usług doradczych zarówno dla producentów trzody chlewnej jak i doradców zajmujących się tą specyfiką produkcji.

Prywatne firmy doradcze jednoosobowe lub zatrudniające kilku doradców, specjalizujące się w określonym typie i zakresie doradztwa świadczą doradztwo okazjonalnie lub zgodnie z zwartymi wcześniej kontraktami. Wśród tych firm są dwie większe – podobne pod względem struktury, formy własności i zasad działania do DAAS. Jedna z nich, Patriotisk Selskab, świadczy usługi dla właścicieli wielkich gospodarstw. Druga – Landbrugets Veterinære Konsulentteneste – świadczy usługi weterynaryjne.

Pozostałe instytucje i organizacje będące w systemie AKIS pełnią znacznie mniejszą rolę w usługach doradczych. Producenci środków do produkcji zajmują się jedynie ograniczonym doradztwem integralnie związanym ze sprzedażą tych środków – a więc dają instrukcje obsługi, czy też organizują pokazy działania. Podobnie odbiorcy produktów rolniczych – ograniczają się wyłącznie do instrukcji odnośnie jakości produktów i wielkości produkcji. Jeśli niezbędne jest doradztwo spoza DAAS, rolnicy po prostu wynajmują odpłatnie innych doradców. Gospodarstwa ogrodnicze korzystają z usług doradczych firmy HortiAdvice Scandinavia, właścicielem której są Centrum Wiedzy Rolniczej oraz holender-

ska firma Dutch DLV Plant. Ponadto istnieje jeszcze mnóstwo prywatnych doradców, którzy działają niezależnie jako free-lancerzy, a także organizacja pozarządowa (Krajowe Stowarzyszenie Produkcji Organicznej), która prowadzi usługi doradcze w zakresie produkcji organicznej, ale na niewielką skalę.

### Finansowanie usług doradczych

W przeszłości, przez 150 lat, rząd duński finansował usługi doradcze, ale to wsparcie finansowe skończyło się definitywnie w 2004 roku. Jednak ograniczenia w finansowaniu zaczęły się w drugiej połowie lat osiemdziesiątych ubiegłego wieku, a na początku lat dziewięćdziesiątych prawie zupełnie wygasło to wsparcie. Obecnie nie ma już finansowania doradztwa rolniczego ze środków publicznych. Generalnie, głównymi źródłami finansowania duńskiego systemu doradztwa rolniczego DAAS są opłaty za usługi doradcze wnoszone przez klientów doradztwa. Dla przykładu, w roku prowadzenia badań (2012) Centrum Wiedzy Rolniczej finansowane było głównie przez użytkowników kanałów transferu wiedzy. W roku 2012 wartość rocznego obrotu wynosiła 75 mln €, w tym 62% udziału stanowiły opłaty za faktyczne usługi doradcze (informacje i doradztwo), 19% - zysk z finansowania działalności innowacyjnej i rozwojowej (pochodzący z różnego rodzaju funduszy celowych), 16% z funduszu założycielskiego i zwrotu podatku oraz 3% z organizacji duńskich farmerów oraz Rady Duńskiego Rolnictwa i Wyżywienia. Jeśli chodzi o specyficzne projekty, których celem jest generowanie nowej wiedzy, badań i rozwoju, Centrum Wiedzy Rolniczej ma prawo aplikować o fundusze do różnego rodzaju fundacji oraz funduszy krajowych i europejskich, ale do tego niezbędne są fundusze własne, stąd często realizowane projekty są współfinansowane przez kilka organizacji i instytucji (w tym także częściowo ze środków publicznych). Ale angażowanie środków publicznych ma miejsce wyjątkowo i tylko w przypadku projektów strategicznych, jako forma częściowego dofinansowania i dotyczy to projektów związanych z ochroną środowiska, energią odnawialną oraz produkcją organiczną. Innym źródłem finansowania są środki pochodzące z podatków duńskich rolników przekazywane następnie z powrotem do rolników w postaci wiedzy i innowacji. Ogółem lokalne centra wiedzy rolniczej świadczą usługi doradcze dla około 48 tys. klientów, w tym 40 tys. rolników i 8 tys. właścicieli małych i średnich firm.

### Organizacja i podejmowanie decyzji na poziomie lokalnych centrów doradztwa

Każde lokalne centrum doradztwa jest niezależnym przedsiębiorstwem, gdzie rolnicy – członkowie tej organizacji doradczej mogą zakupić porady i inne usługi, jakie potrzebują. W strukturze organizacyjnej każdego centrum są departamenty odpowiadające sektorom produkcji rolnej. Zazwyczaj jest pięć takich departamentów: Rachunkowości i Zarządzania Gospodarstwem Rolnym, Produkcji Roślinnej, Hodowli Bydła, Produkcji Trzody Chlewnej oraz wielosektorowy departament Produkcji Organicznej, Mechanizacji, Budownictwa i Pracy z Młodzieżą. Odpowiedzialność za działalność departamentu spoczywa na jego kierowniku, który z kolei jest nadzorowany przez wybieralny trzyosobowy komitet składający się z rolników. Komitet departamentowy opracowuje ramowy plan pracy doradczej i jest odpowiedzialny za budżet. Natomiast całym Centrum kieruje zarząd, który odpowiada przed radą nadzorczą składającą się z rolników wybieranych przez lokalne organizacje rolnicze. Jeśli chodzi o zakres doradztwa, to większość doradców zatrudnionych w centrach DAAS zajmuje się poradami z zakresu rachunkowości, ekonomiki oraz zarządzania biznesem.

### Wykształcenie personelu DAAS i KCA

Poziom wykształcenia pracowników DAAS i KCA przedstawia się następująco: 28% posiada wykształcenie na poziomie uniwersyteckim (z tytułem magistra i doktoratem), z tym że wyższy odsetek pracowników z wykształceniem uniwersyteckim jest w KCA niż w DAAS. Oczywiście pracownicy rolniczych ogniw edukacyjnych w strukturze AKIS mają uniwersyteckie przygotowanie do zawodu nauczyciela (około 30%), ale niektórzy nauczyciele swoje pedagogiczne wykształcenie uzupełnili podstawowym wykształceniem z zakresu rolnictwa oraz doskonaleniem zawodowym w praktyce rolniczej. Większość jednak nauczycieli pozostała na poziomie podstawowego przygotowania do zawodu i jest bardzo tradycyjna w swych metodach nauczania. Wśród personelu na poziomie menedżerskim dominują mężczyźni (dwie trzecie ogółu zatrudnionych), natomiast na poziomie doradców-specjalistów zakładowych 50% kobiet i 50% mężczyzn, a na poziomie doradców terenowych jedna trzecia to mężczyźni, a dwie trzecie kobiety. Wśród kobiet przeważają osoby

z wykształceniem na poziomie średnim, natomiast wśród mężczyzn dwie trzecie posiada wykształcenie na poziomie uniwersyteckim. Wracając do kobiet, to w ostatnich latach obserwuje się wzrost ich zatrudnienia w doradztwie, a także wzrastającą ich liczbę w gremiach zarządzających. Ale dla rolników duńskich płeć doradcy nie odgrywa praktycznie żadnej roli, oni oczekują dobrej jakości porady, za którą przecież płacą.

### Klienci, metody i zakres doradztwa

Doradcy zatrudnieni w DAAS jak i inni prywatni świadczą doradztwo w pełnym zakresie tematycznym. Klientami doradztwa są zarówno rolnicy prowadzący wielkie, średnie i małe obszarowo gospodarstwa, jak również pracujący częściowo w gospodarstwie, a dodatkowo poza gospodarstwem. Są wśród nich także młodzi rolnicy, stanowiący ważną grupę, z uwagi na konieczność przyspieszenia zmian pokoleniowych wśród właścicieli gospodarstw. Jeśli chodzi o płeć rolników, to wśród prowadzących gospodarstwa przeważają mężczyźni i jeszcze chyba długo tak będzie, bowiem w szkołach rolniczych uczy się obecnie około 20% dziewcząt i porównaniu do ostatnich lat odsetek ten tylko nieznacznie wzrasta.

Szczególną uwagę poświęca się też właścicielom wielkich obszarowo gospodarstw z uwagi na inną skalę produkcji i traktowanie takich gospodarstw jak przedsiębiorstwa biznesowe. Nie obserwuje się natomiast zapotrzebowania na doradztwo z zakresu rozwoju obszarów wiejskich, ponieważ rolnicy w rozwoju wsi nie upatrują nic szczególnego dla rolnictwa, a ponadto środki finansowe kierowane na rozwój obszarów wiejskich nie dają możliwości wykorzystania ich w rolnictwie.

Do pewnego stopnia nowymi klientami doradztwa prowadzonego przez centra DAAS są małe i średnie przedsiębiorstwa, których obecnie jest około 8 tys. spoza sektora rolnictwa. I ten kierunek ujęto w strategii rozwoju działalności DAAS.

Analizując wyniki badań, można stwierdzić, iż doradcy zatrudnieni w DAAS stosują wiele metod doradztwa. Wśród nich 40% doradców stosuje doradztwo bezpośrednie i wizyty w gospodarstwie, 10% spotkania grupowe, a około 30% - demonstracje i wizyty na plantacjach oraz spotkania w biurze. Internet jako źródło wiedzy wykorzystywany jest od wielu lat. KCA ma kilka własnych portali oraz kilka prowadzi w imieniu innych instytucji i organizacji, za pośrednictwem których dystrybuje wiedzę i informacje. Generalnie są tam trzy kategorie portali: (1) informacyjny, na którym umieszczane są informacje i nowości związane z sektorem rolnym – portal ten jest dostępny dla

każdego i zawiera także reklamy; (2) prezentujący rezultaty prowadzonych projektów finansowanych ze środków publicznych lub częściowo publicznych – ten portal jest także dostępny dla każdego użytkownika; (3) prezentujący wszystkie rodzaje wiedzy rolniczej, np. problemy uregulowań prawnych, ostatnie nowości dotyczące potrzeb lokalnych odnośnie stosowania pestycydów itp. – ten portal jest zamknięty i dostępny wyłącznie dla subskrybentów. Współcześnie obserwuje się wzrastający trend technologii C&IT w doradztwie, np. telefonia komórkowa, tablety, czy media społecznościowe. Doradcy spędzają około 60% ich czasu pracy na prowadzenie usług edukacyjnych i doradztwa dla rolników, a około 35% to czas poświęcony na prace planistyczne i inne zajęcia.

### Podsumowanie

Dania jest krajem rolniczym z wysoką produkcją zwierzęcą (szczególnie trzody chlewnej), a blisko 70% terytorium kraju zajmują użytki rolne. Rolnictwo jest głównym sektorem gospodarki duńskiej zarówno w sensie produkcji na potrzeby kraju jak i eksport, a wliczając do tego sektora także produkty wytwarzane przez agrobiznes i przemysł agromaszynowy sprawia, że Dania jest liczącym się partnerem na rynkach międzynarodowych, mającym znaczący wpływ na bilans handlowy i wielkość zatrudnienia. Procesy restrukturyzacyjne minionych 20 lat i kryzys ostatnich 10 lat wymusiły wiele zmian w sektorze rolnictwa, wymagających dużych nakładów finansowych, ale mających także pozytywny wpływ na rozwój duńskiego rolnictwa – w tym innowacji – i utrzymanie jego pozycji na rynkach międzynarodowych.

Duński system AKIS jest silnie wewnętrznie powiązany nie tylko ze względu na jego wewnętrzną strukturę, ale przede wszystkim na uwarunkowania historyczne mające korzenie w dziewiętnastym stuleciu, wsparcie legislacyjne oraz zasady działania systemu doradztwa rolniczego, kontrolowanego przez rolników, a w związku z tym odpowiadającego na potrzeby rolników. Centralnym ogniwem duńskiego AKIS jest zawsze rolnik i jego gospodarstwo, a to zmusza organizacje doradcze do współpracy z innymi ogniwami AKIS.

Analizując strukturę AKIS w Danii można stwierdzić, że istnieją w tym systemie silne powiązania i współpraca pomiędzy poszczególnymi ogniwami. Generalnie duński system doradztwa rolniczego jest dobrze zbudowany, potrafi zarówno kreować wiedzę i informacje niezbędne dla prawidłowej działalności i rozwoju gospodarstw rolnych oraz małych i średnich przedsiębiorstw, a także dostarczać tę wiedzę i

świadczyc usługi doradcze praktycznie wszystkim grupom duńskich rolników. Niemniej jednak zarówno przed organizacjami doradczymi i ich specjalistami, jak i klientami doradztwa, a generalnie systemem AKIS i systemem doradztwa w Danii są pewne wyzwania. Oto one:

– Rezultatem zmian strukturalnych w rolnictwie duńskim związanych z wyludnianiem wsi, ze stale zmniejszającą się liczbą rolników i liczbą gospodarstw, jest zwiększanie się arealu gospodarstw, które przestają być gospodarstwami w znaczeniu tradycyjnym, a stają się biznesem na skalę przemysłową. Gospodarstwa takie zarządzane są przez menedżera i zatrudniają wielu pracowników nie będących członkami rodziny, często także pochodzącymi spoza danej wsi. Wyzwaniem dla doradztwa jest więc zmiana klienta czy grup klientów, a także zakres świadczonego doradztwa i nowe potrzeby doradcze.

– Zmniejszająca się liczba klientów doradztwa wywołuje także zmiany w strukturze organizacyjnej doradztwa. Niektóre z lokalnych centrów doradztwa ulegają i będą w przyszłości ulegać likwidacji. Ten proces już wywołuje pewne zmiany również w kooperacji wewnątrz struktury AKIS i skłania do dyskusji nad przyszłością funkcjonowania systemu.

– Zmiany w zakresie poziomu edukacji wywołane przez obserwowany trend duńskich rolników do coraz węższej specjalizacji. Współcześnie duńscy rolnicy – głównie młodzi rolnicy – mają już bardzo wysoki poziom wiedzy i wielu z nich coraz wyższy poziom edukacji. Ta sytuacja zmusza doradców do permanentnego poszerzania wiedzy specjalistycznej i doskonalenia zawodowego, by sprostać potrzebom i oczekiwaniom rolników. Można powiedzieć, że sytuacja ta jest wyzwaniem dla tradycyjnego doradztwa pod względem typów doradztwa i pewnej dekompozycji obecnych grup doradców.

– Pewne wyzwania stają także przed instytucjami edukacyjnymi. Zmiany w organizacji uniwersytetów i ich specjalizacji dokonane w roku 2007 wpłynęły również na zmiany (a nawet pewne ograniczenia) w prowadzeniu badań stosowanych, co w opinii pesymistycznej może w przyszłości mieć odbicie w samych gospodarstwach, a także w organizacjach doradczych, ale w opinii bardziej optymistycznej nie będzie zbyt wielkiego wpływu tych zmian na produkcję rolną, ponieważ organizacje doradcze kontrolowane są przez rolników i ich rola w kształtowaniu zakresu badań będzie znacząca. A sprzyja temu również polityka krajowa i europejska, która kładzie nacisk na badania stosowane, innowacje i wdrażanie wyników badań naukowych do praktyki.

– Innym aspektem edukacji jest liczba młodzieży uczącej się w szkołach rolniczych – średnich

i wyższych. Tu jeszcze do 2000 roku obserwowany był nieznaczny spadek, ale ostatnio liczba ta ustabilizowała się. Wyzwaniem jednak dla szkolnictwa rolniczego pozostaje kształcenie przyszłych rolników na coraz wyższym poziomie i z zakresu coraz węższych dziedzin wiedzy i umiejętności. A to wymaga również pewnych znaczących zmian w szkolnictwie i prawdopodobnie redukcję liczby kolegów rolniczych, szczególnie tych, które kształcą w zakresie tradycyjnych kierunków rolnictwa.

– Wyzwaniem jest także coraz większe ograniczanie środków finansowych dla doradztwa, a szczególnie dla Centrum Wiedzy Rolniczej, które realizuje projekty w znacznym stopniu w oparciu o fundusze pochodzące z podatków i donacji. Jest nadzieja, że środki finansowe pochodzące z budżetu pozostaną na tym samym poziomie.

### Bibliografia

Kania J., Vinohradnik K., Knierin A. (Eds.), 2014. *AKIS in the EU: The inventory – Final Report, ProAKIS – Prospects for Farmers' Support: Advisory Services in European AKIS*. Krakow, Poland, vol. 1 ss.105, vol. 2, ss. 422, <http://www.proakis.eu/publicationsandevents/pubs>

Jesper Madsen-Østerbye, 2014. *AKIS and advisory services in Denmark, Report for the AKIS inventory, The Knowledge Centre of Agriculture*

### AKIS System in Denmark

**Summary:** The paper presents the description and evaluation of a structure and functioning of AKIS in Denmark. The background for evaluation is a short characteristic of an agricultural sector, and a history of advisory services development. The AKIS structure is presented on a scheme. The structure of the Danish AKIS includes universities, public administration (ministries and agencies), centers of agricultural knowledge, agricultural education (colleges and vocational schools) and farmers. The partners inside AKIS structure are strongly related to each other, what allows the flow of knowledge, information and innovation in both directions, and – what is the most important – the links (both public and political) being in at higher levels in the AKIS structure always correspond to the farmers' needs. The provision of agricultural advisory services in Denmark is carried out mainly by the Danish Agricultural Advisory Service (DAAS), which is a dominate organization of the market advisory services. DAAS is part of the Agricultural Knowledge Centre, which acts as a national research center and facilitator of agricultural knowledge. Beside DAAS, there are other significant sources of advisory services, which are small, independent, private consulting companies and suppliers of inputs.

dr inż. Krystyna Vinohradnik

Państwowa Wyższa Szkoła Zawodowa w Tarnowie

Wojciech Świerk

## Modernizacja gospodarstw rolnych – pierwsze nabory z nowego rozdania PROW

### Wprowadzenie

Rolnicy zamierzający rozwijać swoje gospodarstwa korzystając ze wsparcia unijnych funduszy, mają taką możliwość korzystając m.in. z operacji „Modernizacja gospodarstw rolnych” w ramach Programu Rozwoju Obszarów Wiejskich (PROW) na lata 2014-2020. W tym celu konieczna jest jednak przemyślana strategia długofalowego planowania rozwoju gospodarstwa.

Polska jest jednym z największych beneficjentów budżetu unijnego w nowej perspektywie finansowej. Nasz kraj otrzyma łącznie 114,6 mld euro, a w tej kwocie są też środki na rozwój rolnictwa i wsi. Łączne fundusze unijne i krajowe na rolnictwo i rozwój obszarów wiejskich wynoszą na nową perspektywę finansową 42,4 mld euro i w stosunku do lat 2007-2013 są wyższe o około 3,2 mld euro. Polska, w nowej perspektywie finansowej w budżecie PROW, otrzyma w ramach drugiego filara, tj. Rozwoju obszarów wiejskich, prawie 13,6 mld euro. Z budżetu UE na ten cel przeznaczono 8,60 mld euro, fundusz ten zostanie uzupełniony ze środków krajowych w wysokości niemal 5,0 mld euro.

Priorytetem nowego PROW będzie dalsze wpięcie poprawy konkurencyjności sektora rolnego. Znaczna część środków zostanie skierowana na dalszą modernizację gospodarstw rolnych zwłaszcza małych i średnich. PROW 2014-2020 będzie realizował wszystkie sześć priorytetów wyznaczonych dla wspólnotowej polityki rozwoju obszarów wiejskich w odniesieniu do celów strategii Europa 2020.

Modernizacja gospodarstw rolnych realizuje cel szczegółowy „Poprawa wyników gospodarczych wszystkich gospodarstw oraz ułatwianie restrukturyzacji i modernizacji gospodarstw, szczególnie z myślą o zwiększeniu uczestnictwa w rynku i zorientowania na rynek, a także zróżnicowania produkcji rolnej”. Wszystkie realizowane operacje w ramach tego kryterium powinny przyczynić się do poprawy ogólnych wyników gospodarstwa rolnego, tj. poprawy konkurencyjności i zwiększenia rentowności gospodarstwa rolnego w wyniku jego restrukturyzacji.

Z działania mogą korzystać pojedyncze gospodarstwa rolne spełniające wyznaczone kryteria wielkości ekonomicznej lub grupy gospodarstw realizujące wspólne operacje. Szczególny nacisk położony został na rozwój produkcji zwierzęcej, ale również będą realizowane operacje dotyczące pozostałych kierunków produkcji rolnej.

Część realizowanych operacji może prowadzić do osiągnięcia efektu ekonomicznego poprzez inwestycje związane z racjonalizacją wykorzystania zasobów (np. woda, energia, wykorzystanie OZE) lub uwzględniać różnorodne aspekty dostosowań do zmian klimatu i zmniejszenia obciążeń dla środowiska. Drogą do osiągnięcia poprawy efektów ekonomicznych w gospodarstwach może być podjęcie nowych kierunków produkcji, wprowadzenie nowych technologii lub zmiany organizacji produkcji, w związku z czym planowane wsparcie wpisuje się w postulat zwiększenia innowacyjności.

Inwestycje realizowane przez rolników będą mogły dotyczyć produkcji produktów żywnościowych jak i nieżywnościowych, a także przygotowania do sprzedaży produktów rolnych wytwarzanych w gospodarstwie.

Celem operacji „Modernizacja gospodarstw rolnych” będzie zwiększenie rentowności i konkurencyjności gospodarstw w takich obszarach jak:

- rozwój produkcji psiać - zwany obszarem a,
- rozwój produkcji mleka krowiego - zwany obszarem b,
- rozwój produkcji bydła mięsnego - zwany obszarem c,
- przedsięwzięć związanych z racjonalizacją technologii produkcji, wprowadzeniem innowacji, zmianą profilu produkcji, zwiększeniem skali produkcji, poprawą jakości produkcji lub zwiększeniem wartości dodanej produktu - obszar d.

Na realizację tych celów w latach 2014-2020 przewidzianych jest 1 527 756 680 euro (środki EFRROW), łącznie wraz ze środkami publicznymi planowana kwota wydatkowa wyniesie: 2 401 064 486 euro.

## Ogólna charakterystyka operacji „Modernizacja gospodarstw rolnych”

Zakres i warunki otrzymania dofinansowania w ramach modernizacji gospodarstwa reguluje rozporządzenie Ministra Rolnictwa i Rozwoju Wsi z dnia 21 sierpnia 2015 r. w sprawie szczegółowych warunków i trybu przyznawania oraz wypłaty pomocy finansowej na operacje typu „Modernizacja gospodarstw rolnych” w ramach poddziałania „Wsparcie inwestycji w gospodarstwach rolnych”, objętego Programem Rozwoju Obszarów Wiejskich na lata 2014–2020 [Rozporządzenie MRiRW, 2015]. Przedmiotowe rozporządzenie zostało wydane do ustawy o wspieraniu obszarów wiejskich z udziałem środków Europejskiego Funduszu Rolnego na rzecz Rozwoju Obszarów Wiejskich w ramach Programu Rozwoju Obszarów Wiejskich na lata 2014–2020, którą można najogólniej określić jako wprowadzającą nowy PROW [Ustawa z 20.02.2015, Dz.U. 2015, poz. 349]. Uchwalenie przez parlament tej ustawy poprzedziło zatwierdzenie 12 grudnia 2014r. przez Komisję Europejską dla Polski Programu Rozwoju Obszarów Wiejskich na lata 2014–2020 [Program..., 2014], jako jednego z trzech pierwszych spośród wszystkich państw UE.

Wydane w 2015 r. przez Ministra Rolnictwa rozporządzenie w sprawie zasad przyznawania pomocy, wiele kwestii istotnych dla rolników ubiegających się o pomoc pozostawia niejasnych. Jedną z nich jest także na wykonanie robót budowlanych [Ignaczewski, 2015b], co zostanie opisane poniżej.

Pomoc jest udzielana na materialne lub niematerialne inwestycje poprawiające ogólne wyniki, tj. ogólną wydajność gospodarstw rolnych prowadzących zarobkową działalność rolniczą. Przez prowadzenie działalności w celach zarobkowych rozumie się prowadzenie działalności, której podstawowym celem jest osiągnięcie dochodu, natomiast poprawa ogólnych wyników gospodarstwa rolnego ma na celu poprawę konkurencyjności i zwiększenie rentowności gospodarstwa rolnego w wyniku jego restrukturyzacji. Pojęcie restrukturyzacji to zmiany w gospodarstwie, które mają poprawić jego konkurencyjność, zwiększyć jego rentowność z uwzględnieniem wewnętrznych potrzeb danego gospodarstwa.

Restrukturyzacja musi doprowadzić do wzrostu wartości dodanej brutto w gospodarstwie (wskaźnik GVA), w szczególności w wyniku racjonalizacji technologii produkcji lub wprowadzenia innowacji, zmiany profilu lub skali produkcji, poprawy jakości produkcji lub zwiększenia wartości dodanej produktu, co najmniej o 10% w odniesieniu do roku bazowego, (którym zawsze jest rok złożenia wniosku o przyznanie pomocy) w okresie 5 lat od dnia przyznania pomocy, tj. okresu związania beneficjenta z realizowanym celem. Pomoc może być przyznana

wyłącznie w przypadku, gdy realizacja inwestycji jest uzasadniona ekonomicznie, w tym pod względem kosztów, oraz nie jest możliwa bez udziału środków publicznych.

O pomoc w ramach „Modernizacji gospodarstw rolnych” może ubiegać się rolnik, który prowadzi na terytorium Rzeczypospolitej Polskiej działalność rolniczą, posiadający gospodarstwo rolne w rozumieniu kodeksu cywilnego, o powierzchni użytków rolnych co najmniej 1 ha lub nieruchomość służącą do prowadzenia produkcji w zakresie działów specjalnych produkcji rolnej w rozumieniu przepisów o ubezpieczeniu społecznym rolników i jednocześnie kierujący tym gospodarstwem. Beneficjentem programu może być także grupa rolników, którą mogą stanowić co najmniej właściciele/prowadzący dwa gospodarstwa, którzy ubiegają się wspólnie o pomoc w ramach tego poddziałania w celu zrealizowania inwestycji zbiorowej [Poradnik dla wnioskodawców, 2015].

Wielkość ekonomiczna gospodarstwa uprawnionego do otrzymania pomocy stanowi co najmniej równowartość 10 tys. euro i nie jest większa niż 200 tys. euro. Od powyższej zasady przewiduje się wyjątek dla inwestycji dotyczących rozwoju produkcji mleka krowiego. W przypadku takich inwestycji w zakresie budowy i modernizacji budynków inwentarskich i magazynów paszowych w zakresie obszaru rozwoju produkcji mleka krowiego pomoc może być przyznana, jeżeli w gospodarstwie jest utrzymywane co najmniej 25 krów albo utrzymywane jest minimum 15 krów i w wyniku realizacji operacji do dnia złożenia wniosku o płatność ostateczną osiągnięty zostanie próg co najmniej 25 krów oraz wielkość ekonomiczna gospodarstwa uprawnionego do otrzymania pomocy nie jest większa niż 200 tys. euro.

W przypadku grupy rolników warunek posiadania gospodarstwa powinien być spełniony przez każdego z rolników tworzących grupę, jednakże dopuszcza się, aby gospodarstwo nie miało wymaganej minimalnej wielkości ekonomicznej, jeżeli w wyniku realizacji operacji taką wielkość osiągnie oraz suma wielkości ekonomicznej gospodarstw rolników tworzących grupę wynosi minimum 15 tys. euro. Beneficjent po otrzymaniu dofinansowania zobowiązuje się do prowadzenia w gospodarstwie uproszczonej rachunkowości od dnia przyznania pomocy.

Pomoc ma formę refundacji części kosztów kwalifikowanych operacji (kosztów netto inwestycji szczegółowo określonych w przepisach ww. rozporządzenia). Ponadto nie jest możliwe podwójne finansowanie operacji kwalifikującej się do wsparcia w ramach tego poddziałania (m.in. kredyty preferencyjne, ulga inwestycyjna). Wspomniane koszty kwalifikowane obejmują:

- koszty budowy lub modernizacji budynków lub budowli;

- koszty zakupu (w tym również instalacji) lub leasingu, zakończonego przeniesieniem prawa;
- własności, nowych maszyn i wyposażenia do wartości rynkowej majątku;
- koszty zakupu (w tym również instalacji) lub budowy elementów infrastruktury technicznej;
- koszty ogólne związane z wydatkami w ww. zakresie, takie jak: koszty przygotowania dokumentacji technicznej operacji, sprawowania nadzoru inwestorskiego lub autorskiego, czy koszty związane z kierowaniem robotami budowlanymi, opłaty za konsultacje, opłaty za doradztwo na temat zrównoważenia środowiskowego i gospodarczego, w tym studia wykonalności;
- koszty zakładania sadów i plantacji krzewów owocowych owocujących efektywnie dłużej niż 5 lat;
- koszty zakupu lub rozwoju oprogramowania komputerowego i zakupu patentów, licencji, praw autorskich, znaków towarowych.

Inwestycje, których dotyczą te koszty, muszą być bezpośrednio związane z działalnością rolniczą, w tym również mogą dotyczyć przygotowania do sprzedaży produktów rolnych wytwarzanych w gospodarstwie. W ramach operacji nie ma możliwości wsparcia zakupu zwierząt oraz gruntów rolnych. Ponadto nie przewiduje się również dofinansowania prostych inwestycji odtworzeniowych, wsparcia gospodarstw w zakresie chowu drobiu, chyba że produkcja jest ekologiczna polegająca na zmianie sposobu chowu z konwencjonalnego na ekologiczny. Również rolnik posiadający gospodarstwo o powierzchni powyżej 300 ha nie może ubiegać się o pomoc w ramach tego instrumentu wsparcia.

W przypadku beneficjentów, którzy w ramach PROW 2007-2013 zakupili: ciągniki, kombajny, opryskiwacze, rozrzutniki nawozów mineralnych, wozy asenizacyjne, ładowacze, przyczepy, ładowarki teleskopowe, wózki widłowe oraz inne maszyny, za niekwalifikowalny uznaje zakup rzeczy tego samego rodzaju, jak rzecz dofinansowana w ramach PROW 2007-2013 (np. kolejnego rozrzutnika).

Maksymalna wysokość pomocy udzielonej jednemu rolnikowi i na jedno gospodarstwo rolne, w tym na realizację projektów zbiorowych, w ramach poddziałania, w okresie realizacji PROW 2014-2020, nie może przekroczyć:

- 900 000 zł w przypadku operacji realizowanej w ramach celu – rozwój produkcji roślin,
  - 500 000 zł w przypadku pozostałych celów, przy czym na inwestycje niezwiązane bezpośrednio z budową, modernizacją budynków inwentarskich lub adaptacją innych istniejących w gospodarstwie budynków na budynki inwentarskie, lub budową, lub modernizacją magazynów paszowych w gospodarstwach, w których prowadzona jest produkcja zwierzęca, nie może przekroczyć 200 tys. zł (zakup maszyn rolniczych).

Powyższe limity nie łączą się, a pomoc przyznaje się na operację o planowanej wysokości kosztów kwalifikowanych powyżej 50 tys. zł.

Pomoc na „Modernizację gospodarstw rolnych” będzie przyznawana rolnikom w postaci dofinansowania poniesionych przez nich kosztów na realizację danej inwestycji. Poziom dofinansowania wynosi standardowo 50% poniesionych kosztów kwalifikowanych. Może on być wyższy i wynieść 60%, ale tylko w przypadku, gdy o pomoc ubiega się młody rolnik lub gdy wniosek o wsparcie składa wspólnie kilku rolników.

Ważnym jest to, że tym razem oferty na zakup maszyn, a także na przeprowadzenie robót budowlanych będą musiały być zebrane z wyjątkową starannością. W *nowej modernizacji* oferty nie są składane tak jak dotychczas (w PROW 2007-2013) razem z wnioskiem o pomoc. Teraz zebrane oferty i całą dokumentację dotyczącą przeprowadzenia postępowania ofertowego trzeba będzie dostarczyć do Agencji Restrukturyzacji i Modernizacji Rolnictwa wraz z wnioskiem o płatność. Będą więc one podlegały weryfikacji dopiero w momencie, gdy cała inwestycja będzie zakończona i rozliczona. Stwierdzone na tym etapie uchybienia w procedurze będą praktycznie nie do poprawienia, ponieważ wszystko będzie już wówczas zakończone. Zapewne nie można będzie już wtedy poprawić zapytania ofertowego czy samej oferty, nie mówiąc już o sytuacji, gdy ARiMR zakwestionuje wybranego oferenta [Ignaczewski, 2015b].

### **Pierwsze nabory wniosków w latach 2015-2016**

Wnioski o przyznanie pomocy w ogłoszonych przez prezesa ARiMR przyjmowały oddziały regionalne właściwe ze względu na miejsce realizacji inwestycji. Wnioski można było również złożyć za pośrednictwem biura powiatowego, należącego do takiego oddziału. Dokumenty aplikacyjne rolnicy mogli składać osobiście, przez upoważnioną osobę lub przesyłką rejestrowaną, nadaną w placówce pocztowej. Złożone przez rolników wnioski zgodnie z procedurą zostają poddane ocenie punktowej, a suma uzyskanych punktów decyduje o kolejności przysługiwania pomocy. W zakresie rozwoju produkcji zwierzęcej w ramach obszaru a, b i c kryteria oraz wartości punktowe przedstawia tabela 1. Pod uwagę będą brane m.in. wzrost liczby zwierząt w gospodarstwie, których wsparcie dotyczy, to czy rolnik uczestniczy w unijnym systemie jakości, czy nie jest w wieku więcej niż 40 lat oraz czy inwestycja, którą będzie realizował służy ochronie środowiska naturalnego. W przypadku inwestycji dotyczących rozwoju produkcji roślin, mleka czy bydła mięsnego punktowane są najwyższe inwestycje przyczyniające się do dużego zwiększenia skali produkcji. Szczególnie w przypadku bydła mięsnego ustanowiono bar-

dzo wygórowane wielkości stada, uprawniające do dodatkowych punktów. Aby otrzymać np. punkt za wielkość stada, trzeba utrzymywać przynajmniej 50 krów-mamek.

W przypadku obszaru związanego z racjonalizacją technologii produkcji, wprowadzeniem innowacji, zmianą profilu produkcji, zwiększeniem skali produkcji, poprawą jakości produkcji lub zwiększeniem wartości dodanej produktu, kryteria oraz liczbę możliwych do uzyskania punktów przedstawia tabela 2. Należy zwrócić uwagę, że na kolejność przysługiwania pomocy wpływ będą miały również

punkty otrzymane w oparciu o określone w rozporządzeniu wykonawczym kryteria wojewódzkie. Poszczególne województwa różnie podeszły do tych kryteriów, niektóre wspierają młodych rolników, inne członków grup producentów rolnych, a jeszcze inne inwestycje związane z przygotowaniem produktów do sprzedaży. Z dodatkowych kryteriów zrezygnowano w województwach: wielkopolskim, lubuskim, śląskim. W woj. małopolskim zaproponowano przyznanie dodatkowego 1 punktu, jeżeli operacja dotyczy budowy lub modernizacji budynków inwentarskich dla trawożernych zwierząt gospodarskich.

**Tabela 1. Rozwój produkcji zwierzęcej**

Kryterium punktowe	Produkcja prosiąt	Produkcja mleka	Produkcja bydła mięsnego
zwiększenie średniorocznej liczby zwierząt w stadzie podstawowym*	o przynajmniej 10 sztuk i nie więcej niż 20 - 1 pkt o przynajmniej 20 sztuk i nie więcej niż 30 - 2 pkt o przynajmniej 30 sztuk i nie więcej niż 40 - 3 pkt o przynajmniej 40 sztuk i nie więcej niż 50 - 4 pkt o 50 sztuk lub więcej - 5 pkt		
średnia liczba zwierząt w stadzie podstawowym po realizacji operacji*	a) 100 sztuk i nie więcej niż 200 - 1 pkt b) 200 sztuk i nie więcej niż 300 - 2 pkt c) 300 sztuk lub więcej - 3 pkt	a) 50 sztuk i nie więcej niż 100 - 1 pkt b) 100 sztuk i nie więcej niż 150 - 2 pkt c) 150 sztuk lub więcej - 3 pkt	
systemy jakości produktów rolnych i środków spożywczych (za wyjątkiem ekologii)	2 pkt		
produkcja ekologiczna	4 pkt		
wnioskodawca ma nie więcej niż 40 lat	3 pkt		
inwestycja służąca ochronie środowiska	do 5 pkt		

\* w przypadku produkcji prosiąt dotyczy liczby loch, w przypadku produkcji mleka liczby krów mlecznych, a w przypadku bydła mięsnego liczby krów-mamek.

Źródło: [ Rozporządzenie MRiRW, 2015]

**Tabela 2. Pozostałe inwestycje**

Kryterium punktowe	Liczba punktów
inwestycja dotyczy wyłącznie budowy lub modernizacji budynków inwentarskich lub magazynów paszowych	5 pkt
koszty budowy lub modernizacji budynków inwentarskich lub magazynów paszowych stanowią przynajmniej 50% kosztów operacji	3 pkt
zwiększenie skali produkcji	1 pkt
zmiana profilu produkcji	1 pkt
systemy jakości produktów rolnych i środków spożywczych (za wyjątkiem ekologii)	2 pkt
produkcja ekologiczna	4 pkt
wnioskodawca ma nie więcej niż 40 lat	3 pkt
inwestycja służąca ochronie środowiska	do 5 pkt
kryterium wojewódzkie	do 5 pkt

Źródło: [ Rozporządzenie MRiRW, 2015]



W nowej „modernizacji...” wysoko punktowane są inwestycje służące poprawie ochrony środowiska w gospodarstwach, np. wozy do gnojowicy z aplikatorami doglebowymi. Za takie inwestycje można będzie otrzymać aż 5 dodatkowych punktów. Na dodatkowe punkty za certyfikat mogą liczyć rolnicy uczestniczący w rozmaitych systemach certyfikacji jakości produkcji. Najwięcej, bo aż 4 dodatkowe punkty otrzymają gospodarstwa z produkcją ekologiczną. Oprócz tego rodzaju produkcji jest jeszcze kilka innych systemów certyfikacji, które gwarantują dodatkowe 2 pkt. w modernizacyjnym rankingu. Są to:

- systemy unijne - gwarantowana tradycyjna specjalność, chroniona nazwa pochodzenia, chronione oznaczenie geograficzne,
- integrowana produkcja roślin,
- system "Jakość Tradycja",
- system "Quality Meat Program",
- system „Pork Quality System",
- system "Quality Assurance for Food Products" - dla produktów: kulinarne mięso wieprzowe, wędliny, tuszki, elementy i mięso z kurczaka, indyka i młodej polskiej gęsi owsianej.

Kto poważnie myśli o ubieganiu się o dofinansowanie, powinien wspólnie z doradcą rolniczym starać się tak przygotować wniosek, by zebrać jak największą liczbę punktów. Planując inwestycję i przygotowuj-

jąc plan biznesu trzeba być realistą i nie można zakładać efektów, które dadzą co prawda dużo punktów (na przykład poprzez zwiększenie stada krów), ale które w praktyce będą trudne do zrealizowania. Takie „podkreślenie” planu biznesu może skończyć się tym, że ARiMR co prawda przyzna dotację, ale ze względu na nieosiągnięcie założonych efektów pomoc nie zostanie wypłacona, co może przesądzić o dalszym istnieniu gospodarstwa, szczególnie, gdy na finansowanie inwestycji został zaciągnięty kredyt [Ignaczewski, 2015a].

W terminie 90 dni od dnia zakończenia naboru wniosków publikowane są listy kolejności przysługiwania pomocy. Dla każdego z obszarów związanych z rozwojem produkcji zwierzęcej (rozwój produkcji prosiąt, rozwój produkcji mleka krowiego, rozwój produkcji bydła mięsnego) zostaną opublikowane po 2 listy (oddzielnie dla województwa mazowieckiego i oddzielnie dla pozostałych województw łącznie), a dla obszaru związanego z racjonalizacją technologii produkcji publikowanych będzie 16 list wojewódzkich. Jesienią 2015 roku został przeprowadzony pierwszy nabór wniosków w ramach „nowej” modernizacji w obszarach a-c obejmujący inwestycje budowlane w gospodarstwach. Liczbę złożonych wniosków aplikacyjnych przez rolników przedstawia tabela 3.

**Tabela 3. Liczba złożonych wniosków w ramach operacji typu „Modernizacji gospodarstw rolnych” w ramach poddziałania „Wsparcie inwestycji w gospodarstwach rolnych” (nabór 2015 r. przeprowadzony w okresie 19.10.2015 do 17.11.2015)**

Typ operacji	Województwo mazowieckie	Łącznie w pozostałych województwach	Liczba wniosków, którym w wyniku oceny przyznano mniej niż 4 pkt
Rozwój produkcji prosiąt	14	128	1
Rozwój produkcji mleka krowiego	219	681	1
Rozwój produkcji bydła mięsnego	31	264	3
<b>Razem</b>	<b>264</b>	<b>1 073</b>	<b>5</b>

Źródło: strona internetowa ARiMR- stan na 12.08.2016.

**Tabela 4. Liczba złożonych wniosków w ramach operacji typu „Modernizacji gospodarstw rolnych” w ramach poddziałania „Wsparcie inwestycji w gospodarstwach rolnych” (nabór 2016 r. przeprowadzony w okresie 31.03.2016 do 29.04.2016)**

Typ operacji	Województwo mazowieckie	Łącznie w pozostałych województwach	Liczba wniosków, którym w wyniku oceny przyznano mniej niż 4 pkt
Rozwój produkcji prosiąt	28	110	3
Rozwój produkcji mleka krowiego	88	290	16
Rozwój produkcji bydła mięsnego	15	191	11
<b>Razem</b>	<b>131</b>	<b>591</b>	<b>30</b>

Źródło: strona internetowa ARiMR- stan na 17.08.2016.

Łącznie w naborze tym złożono ponad 1,3 tys. wniosków, najwięcej w zakresie rozwoju produkcji mleka krowiego, a najmniej w zakresie rozwoju produkcji prosiąt. Liczbę złożonych wniosków w tym okresie można uznać za niewielką, porównując z latami ubiegłymi obowiązywania „starego” PROW. O ile nabór można było potraktować jako poligon doświadczalny, o tyle w naborze wiosennym w 2016 roku w wydaniu obu tych programów widać, że z poprzednich doświadczeń nie wyciągnięto wystarczających wniosków (tabela 4).

Liczba rolników aplikujących o dofinansowanie w obszarach a-c w 2016 roku w stosunku do 2015 roku była mniejsza. Zaledwie nieco ponad 750 wniosków złożono w całym kraju, co może potwierdzać słabość tego programu w tych obszarach, a także zapewne niejasne przepisy, zawilość, która w następstwie może uzależniać przyznanie dofinansowania od urzędniczych interpretacji. Niestety, w przypadku „Modernizacji gospodarstw rolnych” w naborze w 2016 roku nie wprowadzono nawet kosmetycznych poprawek. Wiadomo przecież, jakie problemy mieli wnioskodawcy, którzy złożyli wnioski o dofinansowanie inwestycji w 2015 roku. W znakomitej więk-

**Tabela 5. Liczba złożonych wniosków w poszczególnych województwach w ramach operacji typu „Modernizacja gospodarstw rolnych” w ramach poddziałania „Wsparcie inwestycji w gospodarstwach rolnych” w obszarze d (nabór 2016 przeprowadzony w okresie 31.03.2016 do 29.04.2016)**

Nazwa województwa	Liczba złożonych wniosków	Liczba wniosków, którym w wyniku oceny przyznano mniej niż 1,5 pkt
dolnośląskie	1 102	6
kujawsko-pomorskie	2 474	27
lubelskie	2 936	12
Lubuskie	490	8
łódzkie	1 951	23
<b>małopolskie</b>	<b>957</b>	<b>1</b>
mazowieckie	6 073	30
opolskie	752	3
podkarpackie	647	6
podlaskie	2 301	8
pomorskie	1 104	7
śląskie	487	6
świętokrzyskie	1 364	0
warmińsko-mazurskie	1 539	5
wielkopolskie	4 385	17
zachodniopomorskie	944	2
<b>Razem</b>	<b>29 506</b>	<b>161</b>

Źródło danych: strona internetowa ARiMR- stan na 17.08.2016 r.

szości problem polegał na braku kompletnej dokumentacji związanej z inwestycjami budowlanymi, biorąc chociażby pod uwagę fakt, że uzyskanie pozwolenia na budowę obory czy chlewni trwa nawet kilka lat. W efekcie na budowę budynków inwentarskich zdecydują się nieliczni, a przecież to właśnie miał być najbardziej wspierany kierunek inwestowania w nowym PROW.

Odmierna sytuacja w zakresie liczby złożonych wniosków dotyczyła obszaru d. Znów, tak jak w poprzednich latach największym zainteresowaniem będą cieszyć się inwestycje w maszyny (tabela 5). Przy takich wnioskach nie ma potrzeby zdobywania żadnych dokumentów urzędowych czy pozwoleń. Łącznie w tym obszarze we wszystkich województwach w kraju złożono prawie 30 tys. wniosków o dofinansowanie. Najwięcej w województwie mazowieckim, tj. ponad 6 tys., najmniej zaś w województwie śląskim, bo mniej niż 500 wniosków. W województwie małopolskim rolnicy w naborze 2016 złożyli stosunkowo dużo planów biznes – prawie tysiąc dokumentacji wnioskowych.

Po ogłoszeniu kolejności rozpatrywania wniosków Agencja ma jeszcze 8 miesięcy na rozpatrzenie złożonych dokumentów i zaproszenie rolnika do podpisania umowy. Co więcej, jeżeli w trakcie rozpatrywania podania Agencja wezwie rolnika do złożenia poprawek, czas oczekiwania na poprawki wydłuża wspomniany wcześniej termin 8 miesięcy. W całej tej procedurze tylko rolnik musi się spieszyć. Nadal niestety instytucja rozpatrująca wniosek (ARiMR) będzie wzywała wnioskodawcę tylko raz i w dodatku będzie on miał 14 dni na dostarczenie lub poprawienie dokumentów, co z różnych względów w zakresie dochowania tego terminu przez rolnika może wydawać się dosyć problematyczne. Mimo rygorystycznego ograniczenia wnioskodawcom terminów na złożenie wyjaśnień do swoich wniosków, możliwości ich poprawiania, rozporządzenie wdrażające program daje Agencji bardzo dużo czasu na ich rozpatrzenie.

### Zawiłe postępowania ofertowe

W nowym PROW 2014-2020, inaczej niż to było dotychczas, nie można ruszyć od razu po podpisaniu umowy z ARiMR na zakupy. Najpierw przy zachowaniu zasad konkurencyjności trzeba w procedurze ofertowej wybrać dostawcę sprzętu lub wykonawcę robót budowlanych. Zaproponowana przez ARiMR procedura wydaje się być dosyć skomplikowana dla rolnika [Poradnik dla beneficjentów... 2015]. Postępowanie ofertowe dotyczy wyboru dostawcy, względnie wykonawcy każdego zadania (zgodnie z zestawieniem rzeczowo-finansowym), którego koszt przekracza 20 tys. zł netto. Ten konkurencyjny tryb ma zostać określony w umowie o przyznaniu pomocy. Zamawiający, czyli rolnik, w ramach postępowania

nia ofertowego będzie zobowiązany do upublicznienia zapytania ofertowego, które zawierać będzie przynajmniej takie elementy, jak:

- opis przedmiotu zamówienia - przy czym nie można tu będzie odnosić się do konkretnego modelu czy marki produktów,
- warunki udziału w postępowaniu, czyli wykazaniu kto może złożyć ofertę i na jakich warunkach,
- kryteria oceny oferty oraz informacje o wagach punktowych lub procentowych przypisanych do poszczególnych kryteriów oceny - chodzi tu o to, że w przypadku, gdy oprócz oferowanej ceny o wyborze oferty będą decydowały jakieś inne kryteria, w zapytaniu ofertowym powinniśmy określić, w jakim stopniu będą one wpływały na wybór oferty; jeżeli np. zdecydujemy, że o wyborze oferty zadecyduje oferowana cena oraz jakość oferowanego produktu, trzeba dodać, że np. cena decyduje o wyborze w 80%, a jakość w 20%,
- termin składania ofert, przy czym nie może on być krótszy niż 7 dni w przypadku dostaw i usług, a nie mniej niż 14 dni w przypadku robót budowlanych (oba terminy liczone od dnia upublicznienia zapytania ofertowego),
- warunki wykluczenia, czyli informacje o tym, kto w postępowaniu nie może wziąć udziału,
- termin realizacji zamówienia.

Z procedury wykluczone są podmioty powiązane osobowo lub kapitałowo, tj. wspólnicy, małżonkowie lub osoby pozostające w stosunku pokrewieństwa lub powinowactwa, podmioty, w których zamawiający ma co najmniej 10% udziałów lub akcji, podmioty, w których zamawiający pełni funkcję członka zarządu lub rady nadzorczej, prokurenta bądź pełnomocnika.

Odrębną kwestią jest konieczność zdefiniowania, w jaki sposób tę jakość będziemy oceniać. Z dotychczasowych doświadczeń wynika, że w zapytaniach ofertowych rolnicy posługiwali się, jako jedynym kryterium wyboru dostawcy, ceną zaoferowaną za maszynę, spełniającą wskazane w zapytaniu parametry techniczne. Obowiązek podania jasnych kryteriów wyboru oferty ciąży na zamawiającym, czyli rolniku. Ponadto trzeba pamiętać, że nie wolno modyfikować treści zapytania ofertowego po upływie terminu składania ofert. Jeżeli zasłaby taka konieczność, postępowanie trzeba przeprowadzić jeszcze raz [Ignaczewski, 2016].

W założeniach Ministerstwa Rolnictwa docelowo ma być przygotowana specjalna strona internetowa, na której zamawiający będą zobowiązani zamieszczać swoje zapytania ofertowe. Jednak obecnie strona jeszcze nie działa. Zgodnie z umową, do czasu uruchomienia wspomnianej strony, zamawiający ma obowiązek wysłania zapytania ofertowego do przynajmniej trzech potencjalnych dostawców/wykonawców danego zadania i opublikowanie

zapytania na swojej stronie internetowej, jeżeli oczywiście taką ma.

Po upływie terminu składania ofert, zamawiający wybiera dostawcę na podstawie złożonych przez oferentów dokumentów. Umowa z ARiMR przewiduje, że przy wyborze dostawcy trzeba odrzucić wszystkie oferty niespełniające kryteriów wyznaczonych w zapytaniu, a także złożone przez podmioty powiązane. Jeżeli w wyniku ogłoszonego postępowania wpłynie choć jedna ważna oferta, można wybrać wykonawcę.

Informację o wyniku postępowania ofertowego również trzeba będzie upublicznnić na stronie internetowej wskazanej przez ministerstwo, a do czasu uruchomienia tej strony, informację o wynikach postępowania rolnik jest zobowiązany wysłać wszystkim podmiotom, do których wysłano wcześniej zapytania ofertowe. Trzeba zadbać o to, by mieć potwierdzenie nadania takiej korespondencji.

Całą dokumentację związaną z postępowaniem ofertowym wraz z protokołem z wyboru dostawcy, zapytaniemi ofertowymi, ofertami trzeba będzie przedłożyć w ARiMR wraz z wnioskiem o płatność.

Zwrócić uwagę należy również na fakt, że nie można sztucznie dzielić zakupów, tak aby uniknąć postępowania ofertowego. Kupując agregat uprawowy (np. kultywator z wałem), który kosztuje 21 tys. zł netto nie można tego zadania potraktować osobno jako zakupu kultywatora, a osobno wału [Ignaczewski, 2016]. Inwestycje wykonane z naruszeniem zasad konkurencyjności przy wyborze dostawcy mogą zostać przez Agencję wykluczone z dofinansowania.

## Podsumowanie

Proponowane kryteria ustalania kolejności rozpatrywania wniosków jednoznacznie preferują duże inwestycje i to w dodatku w dużych gospodarstwach. Jest to nieco sprzeczne z założeniem o wspieraniu w PROW 2014-2020 gospodarstw średnich i mniejszych. W porównaniu z poprzednim programem brak jest możliwości rozpoczęcia realizacji inwestycji przed dniem podpisania umowy z ARiMR. Zasada ta nie dotyczy tylko tzw. kosztów ogólnych, czyli sporządzenia projektów, kosztorysów, czy innych tego typu dokumentów. Trzeba zwrócić uwagę także na kwestię dotyczącą przyjmowanych w planie biznesu założeń dotyczących docelowej wielkości produkcji. Jeżeli składając wniosek założymy, że po realizacji inwestycji zwiększymy obsadę o 20 sztuk i będziemy w gospodarstwie mieć np. 50 krów mlecznych, to w dniu złożenia wniosku o płatność taka liczba krów będzie w gospodarstwie wymagana. Jeżeli nie osiągniemy takiego zwiększenia, Agencja uzna, że nie osiągnięto zaplanowanych celów operacji i może nie wypłacić dofinansowania. Trzeba więc realistycznie podchodzić do planowanych w dokumentacji działań. Podobnie jest z zaplanowanym wzrostem

wskaźnika GVA (wartość dodana brutto), którego wzrost wartości musi być osiągnięty w przypadku każdej inwestycji, jednak na osiągnięcie wartości docelowej rolnik ma 5 lat, licząc od momentu przyznania pomocy (czyli podpisania umowy). Nowe przepisy przewidują, że na etapie rozpatrywania wniosku o pomoc, wnioskodawca może być poproszony tylko raz o złożenie poprawek i będzie miał na ich dostarczenie tylko 14 dni bez możliwości wydłużenia tego terminu (w PROW 2007-2013 były 2 poprawki po 21 dni z opcją wydłużenia terminu). Niewątpliwie procedura ofertowa przedstawiona do stosowania powinna być poddana analizie złączenia wymagań. Jeżeli ustalone obecnie zasady zostaną utrzymane i ARiMR nie wprowadzi ułatwień, np. w postaci możliwości wcześniejszego zweryfikowania postępowania ofertowego, wiele dużych inwestycji może stracić dofinansowanie i to już na etapie, gdy wszystkie koszty zostały poniesione. W takiej sytuacji inwestycja zamiast przyczynić się do rozwoju gospodarstwa, może stać się przyczyną jego problemów finansowych. Sporo wątpliwości budzą jednak zapisy co do katalogu kosztów kwalifikowanych, a szczególnie stwierdzenie, że do kosztów tych nie zalicza się nabycia maszyn tego samego rodzaju lub przeznaczenia co rzeczy nabyte w ramach PROW 2007-2013.

Dobrym rozwiązaniem jest utrzymanie możliwości realizacji zaplanowanych inwestycji etapowo. Co do zasady można będzie podzielić operację na 2 etapy, a w przypadku inwestycji finansowanych za pomocą leasingu finansowego nie więcej niż na 5 etapów. Na realizację inwestycji i złożenie wniosku o płatność przysługiwać będzie 36 miesięcy od dnia zawarcia umowy w przypadku operacji realizowanych w dwóch etapach oraz 24 miesiące od dnia zawarcia umowy w przypadku operacji realizowanych w jednym etapie.

Jak widać na podstawie analizy pierwszych naborów wniosków w latach 2015-2016, o ile w obszarach a, b i c nie ma dużej konkurencji, o tyle w obszarze d, gdzie można pozyskać również pomoc na zakup maszyn rolniczych zainteresowanie rolników i rywalizacja gospodarstw o jak najwyższe miejsce na liście rankingowej kolejności rozpatrywania wniosków i uzyskania dofinansowania jest bardzo duże. Przepisy regulujące zasady przyznawania i wypłaty pomocy na „Modernizację gospodarstw” z nowego PROW są wyjątkowo nieprecyzyjne, a wiele rozwiązań może wręcz odstraszać rolników od tej pomocy. Miejmy nadzieję, że dobre zmiany w końcu osiągną także i pomocy w ramach modernizacji, ponieważ konieczne są zmiany w przepisach regulujących przyznawanie pomocy tak, żeby ta faktycznie trafiła w większym stopniu do rolników inwestujących w rozwój produkcji zwierzęcej, a nie po raz kolejny poszła niemal w całości na zakup następnych maszyn.

## Bibliografia

- Ignaczewski G., 2015a. Punkty zamiast kolejki. *Top Agrar Polska – nowoczesne rolnictwo*, Nr 8, Polskie Wydawnictwo Rolnicze, s.26-29.
- Ignaczewski G., 2015b. Nabór ruszył, ARiMR odkrywa karty. *Top Agrar Polska – nowoczesne rolnictwo*, Nr 11, Polskie Wydawnictwo Rolnicze, s.30-33.
- Ignaczewski G. 2016. Inwestycję rozpocznij od procedury ofertowej. *Top Agrar Polska – nowoczesne rolnictwo*, Nr 7, Polskie Wydawnictwo Rolnicze, s.30-31.
- Poradnik dla wnioskodawców Program Rozwoju Obszarów Wiejskich na lata 2014-2020 (PROW 2014-2020) operacje typu „Modernizacja gospodarstw rolnych” w ramach poddziałania „Wsparcie inwestycji w gospodarstwach rolnych”, Warszawa 2015.
- Poradnik dla beneficjentów dotyczący stosowania Zasad konkurencyjności wyboru wykonawców/dostawców dla zadań przewidzianych do wsparcia w ramach PROW na lata 2014-2020. Opracowanie Agencji Restrukturyzacji i Modernizacji Rolnictwa”, Warszawa 2015.
- Program Rozwoju Obszarów Wiejskich na lata 2014-2020 – wersja zatwierdzona przez Komisję Europejską w dn. 12.12.2014 r. (decyzja wykonawcza numer: 2014PL06RDNP001).
- Rozporządzenie Ministra Rolnictwa i Rozwoju Wsi z dnia 21 sierpnia 2015 r. w sprawie szczegółowych warunków i trybu przyznawania oraz wypłaty pomocy finansowej na operacje typu „Modernizacja gospodarstw rolnych” w ramach poddziałania „Wsparcie inwestycji w gospodarstwach rolnych” objętego Programem Rozwoju Obszarów Wiejskich na lata 2014-2020 (Dz.U. 2015, poz. 1371 z późn. zm.).
- Ustawa z dnia 20 lutego 2015 r. o wspieraniu rozwoju obszarów wiejskich z udziałem środków Europejskiego Funduszu Rolnego na rzecz Rozwoju Obszarów Wiejskich w ramach Programu Rozwoju Obszarów Wiejskich na lata 2014-2020 (Dz.U. 2015, poz. 349).

### Modernisation of farms – the results of the first call for application for financial support under new RDP

**Summary:** The author analyses the results of the first call for application for financial support the projects connected with farm modernisation. Special attention is put on the comparison of the rules of former and present RDP in term of procedure of evaluation the projects, the order of their examination, the possibility of the start point the project, the list of eligible costs. The author recognizes the results of this analysis by pointing the positive and negative sides of the current RDP compared to the RDP 2007-2013.

dr inż. Wojciech Świerk

doradca rolniczy i rolnośrodowiskowy  
AGRO-INICJATYWA Doradztwo rolnicze

Małgorzata Bogusz, Paulina Milc

## Turystyka wiejska na obszarze Lokalnej Grupy Działania Jurajska Kraina

### Wprowadzenie

Turystyka na wsi staje się coraz bardziej popularna wśród społeczeństwa. Rzesze osób wybierając miejsce wypoczynku wybiera właśnie tereny wiejskie. Nie tylko podczas wakacji obszary te oblegane są przez turystów, ale także w długie, pogodne weekendy. Każdy taki wyjazd wiąże się ściśle z oferowanymi usługami dla gości odwiedzających urokliwe zakątki. Najważniejszą usługą, która powinna być świadczona turystom to usługa noclegowa. Powinna ona być tak zróżnicowana, aby mogły skorzystać z niej różne klasy społeczne. Najczęściej na obszarach wiejskich nocleg zapewniają gospodarstwa agroturystyczne, które oferują oprócz tego wyżywienie i niezliczone atrakcje. Hotele to rzadkość, ale na terenach o cennych walorach przyrodniczych często odwiedzanych przez przyjezdnych można znaleźć przynajmniej jeden taki obiekt. Z usługami noclegowymi ściśle powiązana jest druga, również ważna usługa gastronomiczna. Pod tym pojęciem kryje się nie tylko wyżywienie w bazach noclegowych, lecz także liczne bary, kawiarnie, restauracje czy piekarnie, których na terenach wiejskich nie brakuje.

Proces zarządzania takimi usługami turystycznymi na wsi jest dość trudny. Nie tylko sposób kierowania jest ważny, ale także dostosowanie oferty do miejsca, a przede wszystkim do turystów odwiedzających te obszary. Nie wystarczy sprzedać daną usługę za konkretną cenę, ale trzeba umieć zareklamować ją tak, by klienci wrócili do nas ponownie. Zarządzanie usługami turystycznymi jest dużo łatwiejsze na obszarach wchodzących w skład Lokalnych Grup Działania. Są to stowarzyszenia, które wspierają rozwój obszarów wiejskich przy pomocy środków pozyskiwanych z Unii Europejskiej z działania LEADER. Jednym z takich stowarzyszeń jest Lokalna Grupa Działania Jurajska Kraina, która obejmuje swym działaniem tereny znajdujące się w powiecie krakowskim, w obrębie wyżyny Krakowsko-Częstochowskiej oraz wyżyny Miechowskiej. Zrzesza pięć gmin: Skalę, Sułoszową, Iwanowice, Słomniki oraz Jerzmanowice-Przeeginię.

### Dziedzictwo przyrodniczo-kulturowe na obszarze LGD

LGD Jurajska Kraina to pięć gmin jednak typowo turystycznymi gminami są Jerzmanowice-Przeeginia, Sułoszowa oraz Skala, pozostałe to gminy typowo rolniczo-usługowe. Gminy mające charakter turystyczny zachęcają przepiękną rzeźbą terenu, urokliwym krajobrazem oraz ciekawymi budowlami architektonicznymi. Oto ich krótka charakterystyka.

#### Gmina Jerzmanowice-Przeeginia

Największą atrakcją turystyczną jest tu Jaskinia Nietoperzowa (fot. 1 i 2) znajdująca się w miejscowości Jerzmanowice, na obszarze Parku Krajobrazowego Dolinki Krakowskie. Nazwa jaskini pochodzi od nietoperzy, które ją zamieszkują.

Długość jaskini wynosi 376 m, a trasa udostępniona zwiedzającym wynosi 306 m. Jaskinia ta jest oświetlona, przez co turystom łatwiej i wygodniej jest ją zwiedzać. Warto zobaczyć wodospad naciekowy, a także kotły wirowe na stropie [Jurajska Kraina..., 2013].



Fot. 1. Wejście do Jaskini Nietoperzowej  
Źródło: [http://www.nietoperzowa.ojcow.pl/foto/fot\\_2.htm](http://www.nietoperzowa.ojcow.pl/foto/fot_2.htm) (26.03.2016)

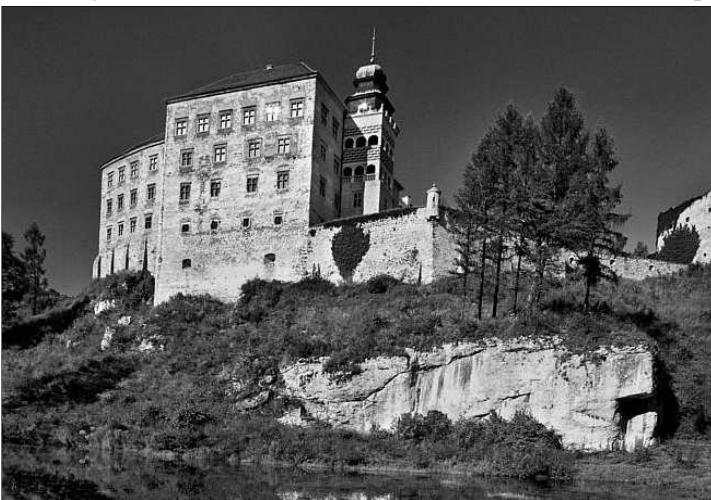


Fot. 2. Wnętrze Jaskini Nietoperzowej  
Źródło: <http://jurajskakraina.pl/gmina-jerzmanowice-przeginia/> (26.03.2016)

Oprócz tej przepięknej jaskini, szczególnie warte zobaczenia są zabytkowe drewniane kościoły, m.in. w Sąspowie, a także dwór w Łazach – jedyny dwór ziemski, który został zachowany na terenie gminy. Ponadto dla osób lubiących aktywny wypoczynek niezwykłą atrakcją są ogromne skały wapienne w Jerzmanowicach, idealne do uprawiania wspinaczki skałkowej. Należy podkreślić, że mieści się tam najwyższy punkt Wyżyny Olkuskiej o wysokości 512,8 m n.p.m. Grodzisko (tzw. „Skała 502”), z wierzchołka którego można podziwiać i zachwycać się przepiękną panoramą. Pasjonatów przyrody gmina zachęca również malowniczymi dolinami: Będkowską, Szklarki, Czubrówki i Raclawki oraz Sąspowską [Jurajska Kraina..., 2013].

#### Gmina Sułoszowa

W gminie Sułoszowa niewątpliwie największą atrakcją dla turystów jest zamek w Pieskowej Skale, mieszczący się na terenie Ojcowskiego Parku Narodowego. Jest to zamek renesansowy (fot. 3) na Szlaku Orlich Gniazd zbudowany w XIV wieku przez króla Kazimierza Wielkiego z długoletnią i piękną historią.



Fot. 3. Zamek w Pieskowej Skale od strony południowej  
Źródło: <http://zamki.res.pl/pieskowa.htm> (28.03.2016)

Obecnie we wnętrzu można podziwiać bogatą wystawę sztuki z różnych epok. Nieopodal Zamku w Pieskowej Skale znajduje się Maczuga Herkulesa (fot. 4), która swoim kształtem przypomina wielką maczugę. Ciekawą historią powstania przyciąga tutaj turystów z całej Polski [Jurajska Kraina..., 2013].



Fot. 4. Maczuga Herkulesa  
Źródło: <http://blog.globtroter-krakow.com/tag/pieskowa-skala-castle/> (28.03.2016)

#### Gmina Skąpa

Gmina Skąpa to przede wszystkim Ojcowski Park Narodowy, w którym turyści spędzający aktywnie czas mogą korzystać z licznych jaskiń znajdujących się na terenie tego parku. Niewątpliwie godne odwiedzenia są Jaskinia Łokietka oraz Jaskinia Ciemna, a także oryginalne kształtem skały: Brama Krakowska, Wędrowiec oraz Polchylec. Kolejną atrakcją turystyczną są ruiny XIV-wiecznego zamku w Ojcowie (fot. 5), z którego zwiedzający mogą podziwiać przepiękną panoramę Doliny Prądnika (fot. 6). Obecnie zamek znajduje się w rękach dyrekcji Ojcowskiego Parku Narodowego. Przez gminę Skąpą przebiegają dość ciekawe i popularne wśród turystów szlaki turystyczne [https://skala.pl, 2014]:

- „Szlak Warowni Jurajskich” z Rudawy,
- „Szlak Orlich Gniazd” z Krakowa,
- „Szlak Dolinek Jurajskich” z Krzeszowic.

Obszar LGD Jurajska Kraina to ogrom przepięknych atrakcji turystycznych, których nie sposób wszystkich wymienić i opisać. Każdy turysta znajdzie tutaj coś dla siebie. Dla osób aktywnych jednym z takich miejsc jest Ojcowski Park Narodowy, z ciekawymi wapiennymi rzeźbami, ale także liczne szlaki turystyczne. Warte zobaczenia i odwiedzenia na terenie LGD są starożytne budowle sakralne, zamki, pałace, dwory, młyny oraz muzea.



Fot. 5. Ruiny Zamku w Ojcowie  
 Źródło: [http://www.ojcowskiparknarodowy.pl/main/zamek\\_w\\_ojcowie.html](http://www.ojcowskiparknarodowy.pl/main/zamek_w_ojcowie.html) (28.03.2016)

### Infrastruktura turystyczna obszaru LGD

Dla komfortu turystów szczególnie ważne są potrzeby fizjologiczne i bezpieczeństwa, dlatego też na terenie LGD proponuje się osobom odwiedzającym szereg usług gastronomicznych, noclegowych, transportowych oraz informacyjnych. W każdej gminie znajduje się kilkanaście obiektów noclegowych, proponujących nie tylko nocleg, ale również wyżywienie. Zdecydowanie najwięcej obiektów znajduje się na terenie gminy Sułoszowa. Wyróżnić można tu przede wszystkim gospodarstwa agroturystyczne, ale także schroniska młodzieżowe i hotele. Oprócz noclegów, jakie oferują gminy wchodzące w skład LGD Jurajska Kraina, jest wiele obiektów gastronomicznych, w których można smacznie i tanio zjeść. Z bazą gastronomiczną dużo wspólnego mają potrawy i produkty regionalne, których w menu restauracji nie brakuje. Według informacji pozyskanych od mieszkańców w gminie Skale obowiązkowo każdy turysta musi zjeść przepyszny pstrąg ojcowskiego, łojoki (kluski łojowe na rosół), a także skosztować produktów mleczarskich z miejscowej mleczarni OSM Skala oraz tłoczonych soków jabłkowych z gospodarstwa sadowniczego Adamek. Natomiast Słomniki to uprawa czosnku, jadąc tam nie sposób odmówić sobie dań właśnie z tym produktem, a nawet spróbować nalewki z tego warzywa. Idealnym

do tego terminem jest organizowane co roku w Słomnikach Małopolskie Święto Czosnku, gdzie można spróbować tych różnorodności prezentowanych przez panie z Koła Gospodyń Wiejskich. Jurajska Kraina to także kilka winnic i wina wszelkiego rodzaju, prawdziwy skarb dla turystów. Mogą oni nie tylko zwiedzić gospodarstwa winiarskie, ale także skosztować wytwarzanych tam win.

Wszystkie gminy wchodzące w skład LGD mają dość dobrze rozwiniętą infrastrukturę drogową. Bliskość Krakowa jest jednym z atutów tego miejsca. Do atrakcji turystycznych można dotrzeć nie tylko samochodem, ale także rowerem bądź autobusami przewoźników prywatnych oferujących atrakcyjne ceny

[<http://jurajskakraina.pl/>].

Infrastruktura turystyczna LGD jest dość dobrze rozwinięta. Turyści mają zapewnioną bogatą ofertę noclegową w gminach typowo turystycznych. Oprócz gospodarstw agroturystycznych, których jest bardzo wiele, funkcjonuje też kilka hoteli z przystępną ceną i przytulnym wnętrzem. Oprócz tego można posilić się w przeróżnych punktach gastronomicznych oferujących nie tylko dania tradycyjne, ale także potrawy regionalne oraz wina z tutejszych winnic. Szybki dojazd z Krakowa, umożliwi mieszkańcom miasta miły weekendowy wypoczynek na łonie natury oraz zwiedzanie atrakcyjnych miejsc obszaru LGD.



Fot. 6. Ojcowski Park Narodowy – Rękawica  
 Źródło: <http://jura-krakowsko-czestochowska.wyjade.pl/ojcowski-park-narodowy/jaskinie-i-formy-skalne/rekawica-1299> (28.03.2016)

## Kilka informacji z historii LGD – wywiad z pracownikiem LGD Jurajska Kraina

Lokalna Grupa Działania Jurajska Kraina powstała w wyniku zaangażowania osób, które chciały, aby tereny przez nich zamieszkiwane stawały się coraz bardziej atrakcyjne. Historia powstania jest dość długa, bo już w lipcu 2007 roku w Skale zorganizowano pierwsze spotkanie dotyczące powstania tejże grupy. Tematem przewodnim był program LEADER. Pod koniec sierpnia odbyło się spotkanie założycielskie, w którym brały udział 4 gminy chcące współtworzyć takie stowarzyszenie. Były to gminy Skala, Słomniki, Sułoszowa oraz Iwanowice. We wrześniu 2008 roku podczas Walnego Zebrania wybrano członków Rady Stowarzyszenia, Zarząd oraz Komisję Rewizyjną. W lutym 2009 powołano do istnienia biuro LGD, natomiast 18 listopada tegoż samego roku podpisano z Urzędem Marszałkowskim umowę w ramach działania 4.3.1. Funkcjonowanie LGD. Na początku działalności stowarzyszenia tylko te 4 gminy zaoferowały chęć uczestnictwa w tym projekcie. Dopiero w grudniu 2011 roku rozpoczęto rozmowy dotyczące przyjęcia do LGD gminy Jerzmanowice-Przeginia, a w maju 2012 stała się ona 5 gminą członkowską. Wizją LGD jest stworzenie takiego obszaru, aby mieszkańcy gmin objętych ich działaniem bardziej angażowali się w życie społeczne, byli bardziej aktywni, a tutejsi rolnicy unowocześniali swoje gospodarstwa i usprawniali sobie prace wykonywane w polu. Dodatkowo członkowie LGD chcą dobrze rozwiniętej gospodarki i w miarę czystego powietrza, aby ludziom lepiej się żyło, a obszar stawał się coraz bardziej atrakcyjny dla turystów. Wypełniając swą misję LGD stawia na zrównoważony rozwój obszaru przy maksymalnym wykorzystaniu jego walorów, na modernizację rolnictwa, aktywizację mieszkańców oraz tworzenie dogodnych warunków do rozwoju gospodarki. LGD Jurajska Kraina organizuje lub współorganizuje liczne imprezy i wydarzenia kulturalne, których nie sposób wszystkich zliczyć. Niektóre znane są na szeroką skalę. Można tu wymienić m.in. słynny Jarmark Skalski, który odbywa się co roku z początkiem czerwca w Skale, Festiwal Godki Krakowskiej, Małopolskie Święto Czosnku, Noc w Muzeum na Zamku w Pieskowej Skale czy Święto Czekolady w gminie Słomniki, pokazy, dni regionu, wystawy, festiwale czy targi. Te mniej znane to pikniki i festyny rodzinne, a także najważniejsze święto rolników – dożynki. Wydawane są też materiały promujące region i jego walory, m.in. mapy, przewodniki, foldery, broszury. LGD może także poszczycić się dobrze działającą stroną internetową, która zbudowana jest w sposób przejrzysty i ciekawy dla odwiedzających internautów.

Zdaniem przedstawiciela LGD jest dużo powodów, dla których warto przyjechać do nich. Obszar słynie z cennych zabytków znanych w całym kraju, a także z licznych szlaków turystycznych, które są bardzo popularne i dlatego głównie tu powinno, a nawet trzeba przyjechać. Mają dogodne położenie, dobrą lokalizację i dojazd, a ponadto wspaniałe walory krajobrazowe i przyrodnicze. Przyjeżdżając tu naprawdę można zakochać się w tym miejscu na zawsze.

LGD w nowej perspektywie w ramach LEADER na lata 2014-2020 zamierza podjąć nowe projekty. Chcą nastawić się na rozwój rolnictwa ekologicznego, a w szczególności dlatego, że część działań w zakresie ochrony środowiska będzie finansowana w ramach działań rolno-środowiskowo-klimatycznych. Ponadto chcą nadal promować lokalne produkty, a tym samym stworzyć szansę dla rozwoju małych gospodarstw, a tym samym stworzyć szansę na rozwój obszaru. Dodatkowo zależy im bardzo na rozwoju turystyki weekendowej. Chcą także zachęcić turystów z dużych bliskich im miast: Kraków i obszar Śląska do odwiedzania wyjątkowego Ojcowskiego Parku Narodowego, gdzie czas płynie wolniej, a każdy zakątek kryje w sobie tajemnice zakłete w legendach.

## Literatura

*Jurajska Kraina, Przewodnik turystyczny. 2013. Wydawnictwo Progress*

<http://witrynaawiejska.org.pl>

<http://jurajskakraina.pl>

<http://www.jerzmanowice-przeginia.pl>

<http://www.nietoperzowa.ojcow.pl>

<http://www.suloszowa.pl>

## Rural tourism in the area of the Local Action Group Jurajska Kraina

**Summary:** Management of the tourist services is much easier on the areas included in the Local Action Groups. These are associations that support the development of rural areas using the funds obtained from the European Union from LEADER program. One of these associations is the Local Action Group Jurajska Kraina, which works on the land located in the county of Krakow, within the Krakow - Czestochowa Upland and the Miechow Upland. The aim of this article is to characterize the natural and cultural heritage and tourism infrastructure in the area of LAG Jurajska Kraina.

dr inż. Małgorzata Bogusz

Uniwersytet Rolniczy w Krakowie  
Instytut Ekonomiczno-Społeczny  
Zakład Polityki Społecznej i Doradztwa

lic. Paulina Milc



Arkadiusz Niedziółka

## Konkurencyjność gmin podkrakowskich na rynku turystyki wiejskiej

### Wprowadzenie

Turystyka wiejska to ważna gałąź lokalnych gospodarek wielu gmin wiejskich i miejsko-wiejskich w Polsce. W regionach charakteryzujących się wybitnymi walorami krajobrazowymi, posiadającymi obszary przyrodniczo cenne, wypoczynek na wsi, spędzanie czasu wolnego przez osoby z miast i dużych aglomeracji miejskich jest bardzo popularne. Do czynników determinujących rozwój usług turystyczno-rekreacyjnych na obszarach wiejskich należą też walory kulturowe, w tym zabytki architektury, m.in. zamki, dwory, pałace, kościoły oraz dziedzictwo kulturowo-historyczne, a także folklor. Istotnym składnikiem rozwoju turystyki wiejskiej jest odpowiednia infrastruktura turystyczna, a podstawowy jej element to baza noclegowa. Część obiektów funkcjonujących na wsi występuje także w miastach, np. hotele, motele, pensjonaty, domy wycieczkowe, schroniska młodzieżowe. Wyłącznie na terenach wiejskich znajdują się gospodarstwa agroturystyczne prowadzone przez rolników i ich rodziny.

Kluczowym czynnikiem rozwoju turystyki wiejskiej jest działalność marketingowa i odpowiednie zarządzanie usługami turystycznymi. Marketing i aspekty zarządcze stosują obiekty świadczące usługi noclegowe i rekreacyjne, samorządy gminne i powiatowe, różne organizacje i podmioty zaangażowane w rozwój turystyki na wsi.

W atrakcyjnych turystycznie regionach, np. Podhale, Mazury, Bieszczady, Roztocze, Bory Tucholskie, wybrzeże Bałtyku, otuliny parków narodowych, Jura Krakowsko-Częstochowska, gminy konkurują między sobą o turystów i wczasowiczów. Muszą promować swoje walory turystyczne i oferować urozmaicone usługi rekreacyjne. Przy wyborze miejsca do wypoczynku, potencjalni turyści kierują się przede wszystkim atrakcyjnością turystyczną regionu, który chcą odwiedzić, ale także nierzadko ceną i propozycjami spędzania

czasu wolnego w ciekawy i najczęściej aktywny sposób. W turystyce wiejskiej zjawisko konkurencyjności jest duże. Podmioty na rynku turystycznym muszą prowadzić efektywną działalność marketingową. Istotne jest stosowanie różnych narzędzi instrumentarium promocyjnego propagującego lokalne walory turystyczne, obiekty świadczące usługi hotelarskie oraz formy turystyki możliwe do uprawiania w regionie.

Jednym z atrakcyjnych pod względem walorów turystycznych w województwie małopolskim, są obszary wiejskie powiatu krakowskiego. Ich atutem w rozwoju usług turystycznych jest bardzo bliska odległość do Krakowa. Mieszkańcy stolicy Małopolski nie mają utrudnienia czasowego, aby dojechać do różnych miejscowości i tam wypocząć.

Istotnym składnikiem rozwoju turystyki wiejskiej w powiecie krakowskim są obszary przyrodniczo cenne i chronione ustawowo. Najważniejszy to Ojcowski Park Narodowy położony na terenie czterech gmin wiejskich: Jerzmanowice-Przebinia, Skąta, Sułoszowa i Wielka Wieś. To najmniejszy park narodowy w Polsce, ale posiadający atrakcyjne walory środowiska przyrodniczego, m.in. formacje skalne Maczuga Herkulesa, Brama Krakowska, udostępnione dla zwiedzających dwie jaskinie: Ciemna oraz Łokietka. Na jego obszarze znajduje się znany zamek w Pieskowej Skale oraz ruiny średniowiecznej warowni w Ojcowie. W tej samej wsi ciekawym zabytkiem jest również położona na Małopolskim Szlaku Architektury Drewnianej Kaplica na Wodzie (fot. 1).

Gminy wiejskie w powiecie krakowskim konkurują ze sobą w rozwoju turystyki. Te, które posiadają wybitne walory turystyczne szczególnie muszą prowadzić efektywną politykę promocyjną, aby ściągnąć do siebie turystów, a nie tylko odwiedzających jednodniowych. Ci przyjeżdżają do Ojcowskiego Parku Narodowego jedynie na kilka godzin, najczęściej w weekendy, a nie zostają na nocleg, chociaż na jedną, dwie noce w obiekcie noclegowym.



Fot. 1. Kaplica Na Wodzie (Ojców)  
Źródło: www.wikimapia.pl

### Charakterystyka obszaru badań

Powiat krakowski jest jednym z 22 powiatów województwa małopolskiego. Został utworzony w ramach reformy administracyjnej w 1999 roku, a siedzibą Starostwa Powiatowego jest miasto Kraków. W skład powiatu, obok stolicy Małopolski, wchodzi jeszcze pięć innych miast: Krzeszowice, Skąpa, Skawina, Słomniki oraz Świątyni Górne. Są to siedziby pięciu gmin miejsko-wiejskich o tych samych nazwach. Powiat składa się jeszcze z dwunastu gmin wiejskich. Część z nich, jak gminy Igołomia-Wawrzeńczyce czy Kocmyrzów-Luborzycza mają, jak na małopolskie warunki dobrze rozwinięte rolnictwo i agrobiznes. Inne gminy, m.in. Jerzmanowice-Przequina, Skąpa, Sułoszowa, Wielka-Wieś, Zabierzów czy Zielonki, posiadają atrakcyjne walory przyrodnicze umożliwiające rozwój różnych form turystyki i rekreacji.

Bardzo popularna na obszarach wiejskich powiatu krakowskiego jest agroturystyka. W ofercie noclegowej badanych sześciu gmin, najczęściej gospodarstw agroturystycznych zlokalizowanych jest na obszarze czterech gmin, gdzie występuje Ojcowski Parki Narodowy. Rolnicy prowadzący gospodarstwa agroturystyczne często są odwiedzani przez mieszkańców Krakowa, którzy nawet tylko na weekend chcą wyjechać na wieś z miasta i odpocząć na łonie przyrody. Zdecydowanie słabiej usługi agroturystyczne rozwinięte są w dwóch pozostałych poddanych badaniom gminach: Krzeszowice i Zabierzów. Na ich obszarze funkcjonuje jedynie kilka gospodarstw agroturystycznych.

Oprócz agroturystyki, wśród innych form turystyki wiejskiej uprawianych na obszarach wiejskich powiatu krakowskiego, można wymienić ekoturystykę i turystykę krajoznawczą. Ta pierwsza związana jest głównie ze zwiedzaniem obszarów przyrodniczo cennych, w tym oczywiście Ojcowskiego Parku Narodowego i czterech parków krajobrazowych: Park Krajobrazowy Dolinki Krakowskie, Rudniański Park Krajobrazowy, Tenczyński Park Krajobrazowy oraz Bielańsko-Tyniecki Park Krajobrazowy. Turystyka krajoznawcza natomiast jest pojęciem szerszym od ekoturystyki. Oznacza ona zwiedzanie wszelkich atrakcji turystycznych, zarówno walorów środowiska przyrodniczego jak i podstawowych dóbr kulturowych, w tym zabytków architektury. Dotyczy także poznawania dziedzictwa kulturowo-historycznego,

lokalnych tradycji, legend, folkloru.

Rozpowszechnioną formą turystyki wiejskiej w powiecie krakowskim jest turystyka kulturowa. Jest rodzajem turystyki krajoznawczej i niekiedy w literaturze opisuje się ją jako specyficzny rodzaj ekoturystyki. W części wiejskiej gmin podkrakowskich znajduje się wiele ciekawych i starych zabytków cieszących się dużym zainteresowaniem turystów. Są to m.in. wspomniane dwa zamki w Ojcowskim Parku Narodowym. Na pewno popularnym zamkiem jest także zamek we wsi Korzkiew w gminie Zielonki.

Turystyka kwalifikowana to następna rozpowszechniona forma turystyki na terenach wiejskich powiatu krakowskiego. We wszystkich gminach należących do powiatu, są wytyczone liczne szlaki turystyczne. Najwięcej z nich dotyczy turystyki pieszej, ale także sporo jest szlaków do uprawiania turystyki rowerowej. Inne formy aktywnej turystyki to turystyka jaskiniowa, nazywana również speleologiczną, konna, wspinaczkowa.

### Turystyka wiejska w Polsce i jej formy w świetle literatury

Obszary wiejskie w Polsce zajmują aż 93% jej terytorium. W związku z tym każda forma turystyki uprawiana na tych terenach może być określona mianem turystyki wiejskiej. Jak stwierdza M. Jalinik [2005], turystyka wiejska, podobnie jak turystyka w sensie ogólnym, zajmuje istotne miejsce w gospodarce narodowej. Autor dodaje, że turystyka wiejska obejmuje wszystkie formy turystyki

organizowanej w środowisku wiejskim, tj. agroturystykę, eko-agroturystykę czy ekoturystykę. Trzeba podkreślić, że dwie pierwsze są ściśle związane z obiektem noclegowym, jakim jest gospodarstwo agroturystyczne. Oferentem usług w obu przypadkach jest rolnik zajmujący się agroturystyką, a w przypadku eko-agroturystyki dodatkowo oferuje on swoim gościom żywność ekologiczną. Cechą najważniejszą ekoturystyki jest natomiast zwiedzanie obszarów przyrodniczo cennych, w tym ustawowo chronionych (parki narodowe, parki krajobrazowe, rezerваты przyrody, pomniki przyrody, obszary Natura 2000). Uprawiając ekoturystykę, turyści zwiedzają również muzea, skanseny, ciekawe zabytki architektury, zamki, pałace, poznają folklor obszarów odwiedzanych, zwyczaje, tradycje. Choć w przypadku tych walorów kulturowych, lepiej jest używać terminu „wiejska turystyka kulturowa”. Według T. Jędrysiaka [2010], wiejska turystyka kulturowa to *„nie tylko zwiedzanie interesujących miejsc i zabytków, do czego skłaniało się tradycyjne podejście do turystyki, lecz także zapoznawanie się ze sposobami życia na zwiedzanych obszarach, poznawanie przeszłości i teraźniejszości oraz odkrywanie przyszłości”*.

Na rozwój turystyki kulturowej w gminie duży wpływ mają władze samorządowe. Stymulują one rozwój turystyki poprzez politykę kulturalną, a ona chroni lokalne dziedzictwo kulturowo-historyczne i staje się najważniejszym czynnikiem polityki turystycznej, która jest rozumiana jako świadome popieranie i kształtowanie turystyki przez organizacje i instytucje ukierunkowujące swą działalność na rozwój [Kowalska 2010].

Na obszarach wiejskich w Polsce uprawia się także inne formy turystyki wiejskiej. Są to różne rodzaje turystyki kwalifikowanej, np. piesza górska, rowerowa, speleologiczna, kajakowa, żeglarska. Turyści odwiedzając muzea, skanseny, zwiedzając zamki, uprawiają wspomnianą ekoturystykę, ale równocześnie turystykę krajoznawczą i kulturową, a nierzadko w różnych częściach Polski uprawiana jest na obszarach wiejskich turystyka pielgrzymkowa.

### Zjawiska konkurencji i konkurencyjności w turystyce wiejskiej

Konkurencja w ekonomii oznacza proces, w którym podmioty rynkowe współzawodniczą i konkurują ze sobą w zawieraniu transakcji rynkowych poprzez przedstawianie korzystniejszej od innych podmiotów oferty rynkowej. Przewaga konkurencyjna to z kolei osiągnięcie przez przedsiębiorstwo nadrzędnej pozycji wobec większej liczby konkurentów. Pozwala na zaoferowanie klientowi usług lub produktów odpowiadających jego oczekiwaniom, ale lepszych niż oferty konkurencji. Najczęściej wyróż-

nia się trzy podstawowe rodzaje przewagi konkurencyjnej: jakościową, cenową i informacyjną. Konkurencyjność natomiast to zdolność przedsiębiorstwa do ciągłego kreowania tendencji rozwojowej oraz skutecznego rozwijania rynków zbytu w warunkach oferowania przez konkurentów nowych, lepszych i tańszych towarów lub usług [Afonin 2012].

Konkurencja występuje także w turystyce. O turystów konkurują ze sobą obiekty noclegowe, biura podróży, firmy transportowe czy różne obiekty sportowo-rekreacyjne. Przewagą konkurencyjną zdobywają one dzięki stosowaniu odpowiednich narzędzi marketingowych, kształtowaniu oferty na wysokim poziomie oraz poprzez stosowanie różnych form działań promocyjnych. Konkurencyjność w turystyce dotyczy również regionów turystycznych. W opinii A. Rapacza i A. Kornaka [2001] typowy region turystyczny to taki, który posiada określone walory turystyczne, ma odpowiednią sieć drogową, kolejową lub wodną oraz odpowiedni system połączeń transportowych, umożliwiających dotarcie do regionu i dysponuje określonym zagospodarowaniem turystycznym.

W literaturze można znaleźć wiele pozycji związanych z regionalizacją turystyczną Polski. Powstało sporo opracowań naukowych, pozycji książkowych dotyczących regionów turystycznych i ich wyznaczania, klasyfikacji, cech charakterystycznych czy form turystyki możliwych do uprawiania na ich obszarze. Jako przykład regionalizacji kraju pod względem wyodrębnienia regionów turystycznych można zaprezentować wyniki dwustopniowej regionalizacji zaproponowanej przez zespół trzech autorów: T. Lijewskiego, B. Mikułowskiego i J. Wyrzykowskiego [1998]. Autorzy ci jako regiony turystyczne określili większe obszary o jednakowym typie środowiska geograficznego (np. Wybrzeże, Pojezierze Mazurskie, Karpaty) oraz wydzielili w ich obrębie mniejsze jednostki, nazywane w celu odróżnienia rejonami turystycznymi.

Obie powyżej wyodrębnione jednostki obszarowe dotyczące turystycznej regionalizacji Polski znalazły się w „Leksykonie turystyki i krajoznawstwa” autorstwa E. Mazura [2000]. Region turystyczny został w nim zdefiniowany jako „większy obszar (część kraju, województwa, makroregionu) charakteryzujący się wysokimi walorami turystycznymi oraz walorami recepcji, czyli atrakcyjny z punktu widzenia posiadanych walorów, do którego kieruje się i na którym koncentruje się ruch turystyczny...” [Mazur 2000]. Z kolei rejon turystyczny został w Leksykonie określony jako „część regionu turystycznego, w którym występuje zgrupowanie walorów turystycznych i miejscowości turystycznych połączonych trasami lub szlakami turystycznymi...” [Mazur 2000]. W grupie przykładowych rejonów turystycznych wymieniono m. in. Zalew Szczeciński, Wybrzeże Słowińskie, Kotlinę Kłodzką.

Z kolei rejon turystyczny został w Leksykonie określony jako „część regionu turystycznego, w którym występuje zgrupowanie walorów turystycznych i miejscowości turystycznych połączonych trasami lub szlakami turystycznymi...” [Mazur 2000]. W grupie przykładowych rejonów turystycznych wymieniono m. in. Zalew Szczeciński, Wybrzeże Słowińskie, Kotlinę Kłodzką.

Turystyka może być stymulatorem rozwoju gospodarczego określonego regionu lub miejscowości. Głównie dotyczy to obszarów, gdzie o rozwoju turystyki decydują nie tylko walory turystyczne, lecz również warunki ekonomiczne [Ziółkowski 2007].

### Cel, zakres i metodyka badań

Celem prowadzonych badań było określenie zdolności konkurencyjnych sześciu gmin powiatu krakowskiego w rozwoju turystyki wiejskiej. Do badań wybrano cztery gminy wiejskie: Jerzmanowice-Przebinia, Skąpa, Sułoszowa i Wielka Wieś, na terenie których znajduje się Ojcowski Park Narodowy oraz gminy miejsko-wiejskie: Krzeszowice oraz Zabierzów, graniczące z gminami Jerzmanowice-Przebinia i Wielka Wieś. Wybrane do badań gminy są w powiecie krakowskim najlepiej rozwinięte pod względem turystycznym. Mają najwięcej różnego typu obiektów noclegowych i dysponują szeroką ofertą usług rekreacyjnych.

Badania z pracownikami sześciu urzędów gmin przeprowadzono w okresie letnim 2015 roku. Wykorzystano w nich ankietę składającą się z pytań otwartych i zamkniętych. Pytania miały na celu identyfikację zdolności konkurencyjnych gmin, w tym określenie najważniejszych czynników determinujących rozwój lokalnej turystyki i usług rekreacyjnych.

### Wyniki badań

W okresie prowadzenia badań, tylko jedna gmina – Krzeszowice – nie miała aktualnej strategii rozwoju, ale była ona wówczas opracowywana. W strategiach pozostałych pięciu gmin zawarto szanse i zagrożenia dla rozwoju turystyki, a w misjach i wizjach strategicznych uwzględniono rozwój usług agroturystycznych.

Gminy konkurując ze sobą o turystów, mogą to czynić skuteczniej mając do zaoferowania odpowiednią bazę noclegową. Dotyczy to zarówno jej wielkości, różnorodności oraz jakości świadczonych usług. Dlatego kolejne pytanie ankietowe dotyczyło liczby i rodzajów obiektów noclegowych w badanych gminach. Okazało się, że na całym badanym obszarze zdecydowanie najczęściej jest gospodarstw agroturystycznych, bo 85. Na drugim miejscu uplasowały się kwatery prywatne, ale jest ich aż cztery razy mniej niż obiektów agroturystycznych (tabela 1).

Badane gminy położone są w bliskiej odległości od Krakowa, co stanowi bardzo ważny czynnik rozwoju agroturystyki w tym regionie. Z usług agroturystycznych korzystają bowiem najczęściej mieszkańcy dużych miast. Cztery gminy: Skąpa, Sułoszowa, Wielka Wieś i Zabierzów w ostatnich pięciu latach, wspólnie z Małopolskim Ośrodkiem Doradztwa Rolniczego organizowały kursy i szkolenia agroturystyczne. Wszystkie te przedsięwzięcia skierowane były do rolników zamierzających założyć działalność agroturystyczną w swych gospodarstwach.

Na następne pytanie ankietowe dotyczące tego, co należałoby zrobić, aby zwiększyć rozwój usług agroturystycznych w gminie, otrzymano zróżnicowane odpowiedzi. W gminie Wielka Wieś stwierdzono, że nic nie należy robić, ponieważ rozwój

Tabela 1. Liczba i rodzaje obiektów noclegowych w badanych gminach

Obiekt noclegowy	Gmina					
	Jerzmanowice-Przebinia	Krzeszowice	Skąpa	Sułoszowa	Wielka Wieś	Zabierzów
Hotel	2	1	-	-	5	5
Pensjonat	-	4	-	-	-	-
Schronisko	1	-	1	-	-	-
Schronisko młodzieżowe	1	-	1	1	-	-
Gospodarstwo agroturystyczne	18	6	18	21	18	4
Sanatorium	-	1	-	-	-	-
Ośrodek szkoleniowo-wypoczynkowy	-	1	-	-	-	-
Ośrodek rehabilitacyjno-leczniczy	-	1	-	-	-	-
Kwaterna prywatna	-	1	15	1	-	4

Źródło: badania własne, 2015

Tabela 2. Liczba i rodzaje obiektów sportowo-rekreacyjnych w badanych gminach

Obiekt noclegowy	Gmina					
	Jerzmanowice-Przegonia	Krzeszowice	Skala	Sułoszowa	Wielka Wieś	Zabierzów
Boisko sportowe	5	8	7	4	8	20
Hala sportowa	-	3	1	-	1	1
Klub jeździecki	-	1	3	-	3	1
Wyciąg narciarski	-	1	-	-	-	-
Siłownia	-	5	1	-	-	2
Lodowisko sezonowe	-	1	-	-	-	-
Kompleks golfowy	-	1	-	-	-	-
Orlik	-	1	-	-	-	1
Kryty basen pływakki	-	-	-	-	-	1

Źródło: badania własne, 2015

gminy jest na wystarczającym poziomie. W gminie uzdrowskiej Krzeszowice respondent zostawił w tym miejscu puste pole i nie udzielił odpowiedzi. W czterech pozostałych gminach ankietowani podawali różne odpowiedzi. W gminie Jerzmanowice-Przegonia odpowiedziano, że trzeba zbudować urządzenia i infrastrukturę turystyczną, np. siłownię, wyciąg narciarski, basen. W gminie Skala ankietowany postawił na agroturystykę, ponieważ jego zdaniem należy zdobywać fundusze zewnętrzne i wspierać osoby chcące założyć gospodarstwo agroturystyczne. W gminie Sułoszowa, respondent postawił na budowę infrastruktury turystycznej i wymienił: wyciąg narciarski, mini basen, odkrytą pływalnię, lodowisko. Stwierdził także, że należy zbudować oznaczone i bezpieczne miejsca postojowe oraz stworzyć zagospodarowanie turystyczne u podnóża zamku w Pieskowej Skale. W gminie Zabierzów pracownik urzędu gminy odpowiedział, że trzeba stworzyć konkurencyjną ofertę agroturystyczną w stosunku do okolicznych gospodarstw agroturystycznych z innych gmin. Dodał, że może to być specjalizacja gospodarstw, np. usługi dla określonych grup społecznych, m.in. seniorów, szkół, itp.

Poddane badaniom gminy konkurują ze sobą o turystów również poprzez zróżnicowaną ofertę usług rekreacyjnych. Dlatego następne pytanie zawarte w ankiecie odnosiło się do liczby i rodzajów obiektów sportowo-rekreacyjnych funkcjonujących w tych gminach. Odpowiedzi przedstawia tabela 2.

Gminy powinny podjąć współpracę w dziedzinie turystyki, tym bardziej, że jak mówią wyniki badań, w niektórych gminach z obiektów turystycznych korzystają tylko mieszkańcy. Również wspólne działania gmin w zakresie promocji usług turystyczno-rekreacyjnych mogą przyczynić się do zwiększonych przyjazdów turystów. Czynnikiem wspierającym rozwój infrastruktury turystycznej w gminie wiejskiej i miejsko-wiejskiej może być wsparcie z Programu Rozwoju Obszarów Wiejskich na lata 2014-2020. Gminy te mogą być beneficjentami różnych działań i uzyskać z PROW refundację części poniesionych kosztów inwestycji, zwanych kosztami kwalifikowanymi. Na pytanie o zamiar skorzystania przez gminy z tych środków na rozwój usług turystyczno-rekreacyjnych, wszyscy badani odpowiedzieli twierdząco.

Na pytanie o najważniejszy czynnik rozwoju turystyki wiejskiej, respondenci we wszystkich gminach wskazali na walory przyrodnicze, a w czterech dodatkowo na skuteczną działalność promocyjną.

### Podsumowanie i wnioski

Rynek turystyki wiejskiej w powiecie krakowskim jest zdecydowanie najlepiej rozwinięty w czterech gminach: Jerzmanowice-Przegonia, Skala, Sułoszowa i Wielka Wieś. Na ich terenie znajduje się Ojcowski Parki Narodowy oraz liczne walory przyrodnicze położone poza granicami

parku. W regionie tym różne obiekty noclegowe, głównie gospodarstwa agroturystyczne muszą konkurować między sobą o turystów i prowadzić skuteczną politykę promocyjną.

Gospodarstwa agroturystyczne prowadzone przez rolników i ich rodziny, to zdecydowanie najliczniej występujące obiekty noclegowe w badanym regionie. Agroturystyka stanowi formę turystyki wiejskiej polegającą na organizowaniu pobytu dla turystów w czynnych gospodarstwach rolnych. Właściciele obiektów agroturystycznych muszą zabiegać o klientów stosując różne narzędzia marketingowe, tworząc odpowiednią ofertę wypoczynku, promując się za pomocą różnych instrumentów promocyjnych i dystrybuując usługi za pomocą odpowiednich kanałów dystrybucji.

Najważniejsze stwierdzenia i wnioski z badań ankietowych dotyczące usług agroturystycznych to:

- głównym czynnikiem rozwoju usług agroturystycznych w powiecie krakowskim są walory przyrodnicze,
- walory turystyczne to nie tylko najistotniejszy czynnik rozwoju usług agroturystycznych w powiecie krakowskim, ale szeroko rozumianej turystyki wiejskiej,
- w pięciu strategiach rozwoju gmin, w ich misjach i wizjach strategicznych uwzględniono działania wspierające agroturystykę,
- małe szanse w walce konkurencyjnej na rynku agroturystycznym mają gminy Krzeszowice i Zabierzów z tytułu znikomej liczby rolników oferujących pokoje gościnne dla turystów,
- badane gminy mogą zwiększyć przewagę konkurencyjną w turystyce wiejskiej poprzez efektywniejszą promocję oraz zwiększoną współpracę z różnymi organizacjami, instytucjami,
- przewaga konkurencyjna w turystyce pomiędzy badanymi gminami może być skuteczniejsza, jeśli prężniej promowana będzie agroturystyka,
- warto, aby właściciele gospodarstw agroturystycznych mocniej propagowali swoim gościom możliwość korzystania z usług rekreacyjnych oferowanych przez różne obiekty sportowo-rekreacyjne, lub wespół z jakimś podmiotem (np. stowarzyszenie agroturystyczne, ośrodek doradztwa rolniczego, lokalna grupa działania) zorganizować szkolenia agroturystyczne, co mogłoby przyczynić się do powstania nowych gospodarstw agroturystycznych,
- wszystkie gminy zamierzają skorzystać z Programu Rozwoju Obszarów Wiejskich 2014-2020 w rozwoju usług turystyczno-rekreacyjnych i przeznaczyć unijne środki głównie na rozwój infrastruktury turystycznej,

- władze lokalne w badanych gminach powinny zbudować otwarte kąpieliska, co przyczyniłoby się do urozmaicenia spędzania czasu wolnego w okresie letnim turystom i mieszkańcom gmin.

## Literatura

Afonin A. (red.), 2012, *Ekonomika turystyki. Zagadnienia współczesne*, Almamater Szkoła Wyższa, Warszawa, s. 77.

Jalinik M., 2005, *Typologia gospodarstw agroturystycznych jako determinanta rozwoju usług*, Wydawnictwo Politechniki Białostockiej, Białystok, s. 34.

Jędrysiak T., 2010, *Wiejska turystyka kulturowa*, Polskie Wydawnictwo Ekonomiczne, Warszawa, s. 22.

Kornak A. S., Rapacz A., 2001, *Zarządzanie turystyką i jej podmiotami w miejscowości i regionie*, Wydawnictwo Akademii Ekonomicznej im. Oskara Langego we Wrocławiu, Wrocław, s. 45.

Kowalska M., 2010, *Dziedzictwo kulturowe jako element rozwoju społeczno-gospodarczego podgórskich gmin w Małopolsce [w:] Richling A., Krajobrazy rekreacyjne – kształtowanie, wykorzystanie, transformacja. Tom XXVII, Państwowa Szkoła Wyższa im. Papieża Jana Pawła II w Białej Podlaskiej, Warszawa – Biała Podlaska, s. 447.*

Lijewski T., 1998, Mikułowski B, Wyrzykowski J., *Geografia turystyki Polski*, PWE, Warszawa, s. 247-309.

Mazur E., 2000, *Leksykon turystyki i krajoznawstwa*, Wydawnictwo Naukowe Uniwersytetu Szczecińskiego, Szczecin, s. 52.

Ziółkowski R., 2007, *Zarządzanie informacją w regionie turystycznym*, Wydawnictwo Politechniki Białostockiej, Białystok, s. 28.

## Competitiveness of municipalities near Cracow on rural tourism market

**Summary:** In the article the author presented competitive abilities of six rural municipalities located near Cracow in the development of rural tourism and agritourism. The most important factors of tourists and recreational services development in rural areas were described. The results of surveys carried out in all six municipal offices were presented, too. They were connected with the development of rural tourism and aspects related to competitiveness in this area.

dr inż. Arkadiusz Niedziółka

Uniwersytet Rolniczy w Krakowie  
Instytut Ekonomiki i Zarządzania Przedsiębiorstwami  
Zakład Zarządzania i Marketingu

Justyna Pijanowska

## Sytuacja prawna przedsiębiorców niewypłacalnych i zagrożonych niewypłacalnością\*

### Wprowadzenie

Do 31.12.2015 r. sytuację przedsiębiorców niewypłacalnych oraz zagrożonych niewypłacalnością regulowały przepisy ustawy **prawo upadłościowe i naprawcze**. Od 01.01.2016 r. przepisy te zostały zastąpione przez dwie ustawy, znowelizowaną ustawę **prawo upadłościowe** i nową ustawę **prawo restrukturyzacyjne**. W tym miejscu należy zauważyć, że we wszystkich sprawach, które zostały zainicjowane przed dniem wejścia w życie ustawy *Prawo restrukturyzacyjne*, stosujemy przepisy według stanu prawnego na dzień 31.12.2015. Nowe przepisy odnoszą się zatem jedynie do wniosków o ogłoszenie upadłości, które wpłynęły począwszy od 01.01.2016 r. Dokonując zmiany prawa ustawodawca zdecydował, że od 01.01.2016 r. postępowania upadłościowe będą mogły się toczyć jedynie wówczas, gdy nie uda się z sukcesem zakończyć postępowania restrukturyzacyjnego (art. 12 ust. 3 Prawa restrukturyzacyjnego). W dalszej kolejności ustawodawca zdecydował, że sądami właściwymi dla rozpatrywania postępowań restrukturyzacyjnych będą sądy restrukturyzacyjne, zaś sprawy upadłościowe toczyć się będą przed sądami upadłościowymi. Inny będzie jednakże skład sądów. W przypadku sądów restrukturyzacyjnych orzekać będzie jeden sędzia zawodowy, zaś w sądach upadłościowych trzech sędziów zawodowych.

Na wstępie wyjaśnić należy, kim w polskim systemie prawnym jest przedsiębiorca. **Przedsiębiorcą** według prawa polskiego, czyli zgodnie m.in. z art. 43<sup>1</sup> kodeksu cywilnego i art. 4 ustawy o swobodzie działalności gospodarczej, może być

osoba fizyczna, osoba prawna oraz jednostka organizacyjna nieposiadająca osobowości prawnej, której odrębna ustawa przyznaje zdolność prawną, wykonująca we własnym imieniu działalność gospodarczą. W oparciu o ustawę o swobodzie działalności gospodarczej zakładamy, że osoba fizyczna winna dopełnić obowiązku rejestracji w Centralnej Ewidencji i Informacji o Działalności Gospodarczej, zaś osoba prawna i jednostka organizacyjna nieposiadająca osobowości prawnej, której odrębna ustawa przyznaje zdolność prawną, rejestracji w Krajowym Rejestrze Sądowym. Podmioty te są uważane za przedsiębiorców, o ile prowadzą działalność gospodarczą w sposób zorganizowany i ciągły. W tym miejscu warto wspomnieć, że zgodnie z uchwałą III CZP 108/14 z 26 lutego 2015 r. Sądu Najwyższego, za przedsiębiorcę w rozumieniu art. 43<sup>1</sup> kc może być również uznany producent rolny, gdyż prowadzi działalność w sposób zorganizowany i ciągły, a jego działalność ma na celu osiągnięcie zysku.

Art. 6 pkt 5 prawa upadłościowego stanowi, że *nie można ogłosić upadłości osób fizycznych prowadzących gospodarstwo rolne, które nie prowadzą innej działalności gospodarczej lub zawodowej*. Należy przypuszczać, że osoba o której mowa w cytowanym przepisie, to osoba, która prowadzi wyłącznie działalność rolniczą i to w takim zakresie, że nie można uznać jej za przedsiębiorcę, o którym mowa we wspomnianej uchwale Sądu Najwyższego oraz która nie osiąga przychodów z pozarolniczej działalności gospodarczej czyli przykładowo usług agroturystycznych czy odnawialnych źródeł energii. Art. 4 ust. 1 pkt 1 prawa restrukturyzacyjnego przewiduje, że *przepisy ustawy stosuje się do przedsiębiorców w rozumieniu ustawy kodeks cywilny*. W art. 4 ust. 2 prawa restrukturyzacyjnego zawarty jest katalog podmiotów, do których nie stosuje się tej ustawy. Na temat osób prowadzących gospodarstwo rolne ustawa milczy.

\* Artykuł jest zmienioną wersją referatu przesłanego na konferencję: Nowe prawo restrukturyzacyjne w świetle założeń ustawy Prawo restrukturyzacyjne z dnia 15 maja 2015, Wydział Prawa i Administracji Uniwersytetu Śląskiego, Katowice 23 września 2016

## Stary stan prawny

---

Obowiązująca do 31.12.2015 r. ustawa prawo upadłościowe i naprawcze zawierała regulacje dotyczące różnych rodzajów postępowań względem przedsiębiorców niewypłacalnych oraz zagrożonych niewypłacalnością. Omawiając przepisy nieobowiązującego już prawa upadłościowego i naprawczego szczególną uwagę zwrócić należy na pojęcie **niewypłacalności** i **zagrożenia niewypłacalnością**. Niewypłacalność łączyć należy z **postępowaniem upadłościowym**, zaś zagrożenie niewypłacalnością z **postępowaniem naprawczym**. I tak upadłość mógł ogłosić przedsiębiorca, który stał się niewypłacalny. Postępowanie to nosiło nazwę **postępowania upadłościowego obejmującego likwidację majątku dłużnika**. Podmiotem zaangażowanym w to postępowanie był syndyk masy upadłościowej.

Dla przedsiębiorców, którzy zdołali uprawdopodobnić, że w drodze układu wierzyciele zostaną zaspokojeni w stopniu wyższym, niż zostaliby zaspokojeni w wyniku postępowania upadłościowego obejmującego likwidację majątku dłużnika, sąd mógł, po przeprowadzeniu stosownego postępowania, ogłosić **upadłość dłużnika z możliwością zawarcia układu**. W takim wypadku wykluczyć należało jednak, że w przeszłości przedsiębiorca zachowywał się w sposób pozwalający przypuszczać, że nie ma pewności, że układ zostanie wykonany. Podmiotem, który pojawiał się w tym postępowaniu, był nadzorca sądowy. Brak zaufania sądu do tego, że dłużnik daje rękojmię należytego sprawowania zarządu, skutkowało wprowadzeniem zarządcy (zwanego też zarządcą przymusowym), którego obecność gwarantować miała uczciwość w zarządzaniu majątkiem dłużnika i w zaspokajaniu wierzycieli. Stare przepisy dopuszczały jednocześnie możliwość zmiany sposobu prowadzonego postępowania (z postępowania upadłościowego obejmującego likwidację majątku dłużnika w postępowanie upadłościowe z możliwością zawarcia układu i odwrotnie), przy czym zmiana taka musiała zostać każdorazowo obwieszczona w Monitorze Sądowym i Gospodarczym. W przypadku zagrożenia niewypłacalnością przedsiębiorcy znajdowały zastosowanie przepisy o **postępowaniu naprawczym**. W literaturze nazywane jest ono postępowaniem quasi-układowym, a zaangażowany w nie mógł być również nadzorca sądowy.

Analizując przepisy ustawy prawo upadłościowe i naprawcze szczególną uwagę należy zwrócić zatem na definicję pojęcia **niewypłacalności** oraz **zagrożenia niewypłacalnością**.

**Niewypłacalność** zdefiniowana została jako niewykonywanie wymaganych zobowiązań pieniężnych. Przedsiębiorcę można było uznać za niewypłacalnego także wtedy, gdy zobowiązania, które winien jest spełnić względem wierzyciela albo wierzycieli, przekroczyły wartość jego majątku, i to także w przypadku, gdyby przedsiębiorca ten zobowiązania te na bieżąco wykonywał. Regulacja ta odnosiła się jednakże wyłącznie do przedsiębiorców posiadających osobowość prawną oraz przedsiębiorców nieposiadających zdolności prawnej, którym odrębne przepisy przyznają zdolność prawną. Wnioski w przedmiocie ogłoszenia niewypłacalności mogły zostać przez sąd oddalone m.in. wtedy, gdy opóźnienie w wykonaniu zobowiązań nie przekraczało 3 miesięcy, zaś suma zobowiązań, które nie zostały wykonane nie przekraczała 10% wartości bilansowej przedsiębiorstwa dłużnika oraz o ile oddalenie wspomnianego wniosku nie stanowiło pokrzywdzenia wierzycieli, bądź nie miało trwałego charakteru.

**Zagrożenie niewypłacalnością** w definicji prawa upadłościowego i naprawczego to sytuacja, gdy przedsiębiorca, mimo że wykonuje swe zobowiązania, a jego zachowanie scharakteryzować należy jako rozsądne, może przypuszczać, że w najbliższej przyszłości stanie się niewypłacalny. Od początku istnienia tego przepisu podkreślano w literaturze niejednoznaczność pojęcia *rozsądnej oceny sytuacji ekonomicznej*. Ustawa przewidywała oczywiście okoliczności, gdy względem zagrożonego niewypłacalnością przedsiębiorcy nie można było uruchomić postępowania naprawczego. Warunkiem przeprowadzenia tego postępowania były opracowanie planu naprawczego (uwzględniającego przykładowo sposób restrukturyzacji zobowiązań i majątku przedsiębiorcy) i zawarcie układu. Postępowanie naprawcze wszczynane było w momencie ogłoszenia obwieszczenia o wszczęciu postępowania naprawczego w Monitorze Sądowym i Gospodarczym, a prowadził je sam przedsiębiorca pod nadzorem sądu. Istotnym było, że w wypadku gdyby po upływie 3-4 miesięcy od wszczęcia postępowania nie udało się zawrzeć układu, postępowanie winno być umorzone z mocy prawa.

## Nowy stan prawny

---

Od dnia 01.01.2016 r. obowiązują przepisy dwóch ustaw **prawa upadłościowego** i **prawa restrukturyzacyjnego**. Wejściu w życie tych przepisów towarzyszy przekonanie, że poprzez nowe regulacje ustawodawca chciał przede



wszystkim stworzyć instrumenty służące ochronie przedsiębiorców, którzy znaleźli się w kłopotach finansowych. Chodzi tutaj oczywiście o stworzenie instrumentów ochrony przed niewypłacalnością przedsiębiorców, a w efekcie likwidacją. Udać się to może między innymi przez zmianę podejścia do problemu, a dokładniej przez uznanie, że okoliczność popadnięcia w problemy finansowe, a więc sytuacja wielce problematyczna, choć nie jest pożądana, to może jednak stanowić również impuls do zmian, niejako przeprogramowania czy zaprogramowania przedsiębiorstwa na nowo, a w efekcie wyjścia na prostą i zyskania przez przedsiębiorcę umiejętności radzenia sobie z taką sytuacją.

Nowe przepisy mają służyć **przebudowie systemu**, jaki powstał pod starym prawem. Polskim przepisom o upadłości zarzucano przede wszystkim, że postępowania upadłościowe **trwają za długo** (z reguły około trzy lata), a przy tym są **drogie**, a w ich efekcie dochodzi do **zaspokojenia około 60% roszczeń wierzycieli**. W analizach nowych przepisów podkreśla się, że nowe przepisy są przede wszystkim odpowiedzią na zarzut długości trwania postępowania, ponieważ umożliwiają z jednej strony tak wyczekiwaną szybką likwidację, z drugiej zaś efektywną restrukturyzację.

W odniesieniu do prawa upadłościowego zawarta jest w art. 10 i 11 ustawy nowa **definicja upadłości**, czyli **niewypłacalność**. Pojęcie to pojawia się również w art. 6 ust. 2 prawa restrukturyzacyjnego. Przepis ten odsyła jednak do art. 10 prawa upadłościowego. Pojęcie **zagrożenia niewypłacalnością** zdefiniowane zostało w art. 6 ust. 3 prawa restrukturyzacyjnego. Definicja ta jest nowa i określana w literaturze jako bardziej elastyczna niż dotychczasowa [Libiszewski 2016], a brzmi *przez dłużnika zagrożonego niewypłacalnością należy rozumieć dłużnika, którego sytuacja ekonomiczna wskazuje, że w niedługim czasie może stać się niewypłacalny*. Jak łatwo zauważyć, ustawodawca nie pozostał przy definicji zawartej w omawianym powyżej prawie naprawczym, lecz zdecydował się na nową regulację, odstąpił przede wszystkim od niejasnego pojęcia *rozsądnej oceny sytuacji ekonomicznej*. Wśród głosów omawiających te nowe regulacje pojawiły się takie, które słusznie każą przypuszczać, że w analizie przesłanek niewypłacalności większą wagę przywiązywać się będzie do zdrowego osądu rzeczywistości, mniejszą zaś do wskaźników ekonomicznych.

W literaturze podkreśla się, że nadzieję budzą przede wszystkim nowe przepisy prawa restrukturyzacyjnego, a konkretnie przewidziane tam **cztery rodzaje postępowań restrukturyzacyjnych**, czyli:

- (1) **postępowanie o zatwierdzenie układu,**
- (2) **przyspieszone postępowanie układowe,**
- (3) **postępowanie układowe i**
- (4) **postępowanie sanacyjne.**

**Postępowanie o zatwierdzenie układu** wykazuje wiele podobieństw do przyspieszonego postępowania układowego. Lektura przepisów prawa restrukturyzacyjnego regulujących to postępowanie pozwala stwierdzić, że jest to postępowanie bardzo odformalizowane. W okresie dwóch tygodni dłużnik, który posiada uzasadnione przypuszczenie, że może stać się niewypłacalny, sam i bez udziału sądu kontaktuje się ze swymi wierzycielami i poznaje ich stanowisko na temat zaproponowanego przez niego układu. Wniosek o zatwierdzenie układu można złożyć w sądzie dopiero wówczas, gdy większość wierzycieli zaakceptuje propozycje dłużnika, czyli jest gotowa przyjąć zaplanowany układ. W postępowanie zaangażowana jest jeszcze jedna osoba, a mianowicie doradca restrukturyzacyjny, którego zadaniem jest piecza nad treścią i prawną poprawnością propozycji układowych.

Prawo restrukturyzacyjne przewiduje, że **przyspieszone postępowanie układowe** winno trwać dwa miesiące, a zatem trochę dłużej niż postępowanie o zatwierdzenie układu. Zasadnicza różnica pomiędzy tymi postępowaniami polega na sposobie zawarcia układu. W przypadku przyspieszonego postępowania układowego dochodzi do niego będzie nie poprzez zbieranie głosów wierzycieli przez samego dłużnika, ale na zwołanym specjalnie przez sąd zgromadzeniu wierzycieli. W postępowaniu tym zabezpieczenia majątku dłużnika dokonuje się na drodze zawieszenia egzekucji wierzytelności objętej układem. Przesłanką winna być okoliczność, że podjęcie egzekucji mogłoby utrudnić lub uniemożliwić zawarcie układu. W literaturze podkreśla się [Libiszewski 2016], że doradca restrukturyzacyjny to nowy zawód licencjonowany, powołany do życia właśnie tą nową ustawą. Doradca restrukturyzacyjny to dawny syndyk. Obok wspomnianego już wyżej zadania w postępowaniu o zatwierdzenie układu ustawodawca powierzył doradcy restrukturyzacyjnemu wystawianie opinii w przedmiocie realności wykonania układu przez dłużnika, pełnienie funkcji nadzorców oraz zarządców.

Przewidziane przez ustawę **postępowanie układowe** jest podobne do omówionego powyżej dawnego postępowania upadłościowego z możliwością zawarcia układu, podlega jednakże pewnym modyfikacjom. Podmioty, dla których

przewidziane jest to postępowanie to przedsiębiorcy niewypłacalni lub przedsiębiorcy znajdujący się na skraju wypłacalności. Jedną z rzucających się w oczy i ważniejszych zmian to pozostawienie dłużnikowi zarządu własnego jego majątkiem. Dłużnik będzie mógł zostać pozbawiony majątku, o ile większość wierzycieli podejmie taką uchwałę. Kolejną zmianą, to obowiązek ogłoszenia propozycji układowych we wniosku do sądu. Nowe przepisy przewidują, że układem objęte będą należności dla Zakładu Ubezpieczeń Społecznych.

O **postępowaniu sanacyjnym** mówi się, że posiada zarówno cechy postępowania upadłościowego jak i układowego [Libiszewski 2016]. Jak zostało już powiedziane, nieosiągnięcie zakładanego celu postępowania układowego skutkowało uruchomieniem postępowania likwidacyjnego. Po zmianie prawa postępowanie sanacyjne może być prowadzone także wówczas, gdy dłużnikowi i wierzycielom nie udało się zawrzeć układu. Postępowanie sanacyjne przewidziane jest dla przedsiębiorców, których przedsiębiorstwo nadal opłaca się ratować przed likwidacją. W chwili, gdy toczy się postępowanie sanacyjne, zmienia się pozycja dłużnika względem jego majątku. Nie ma on już możliwości dokonywania wszelkich czynności, czyli traci zarząd nad restrukturyzowanym przedsiębiorstwem. Jego możliwości decydowania o losie i kierunku, w jakim podążać będzie przedsiębiorstwo, zostają ograniczone. Ustawa przewiduje także możliwość poddania dłużnika nadzorowi sędziego komisarza, jak również kontroli wierzycieli, o ile nie stałoby to na drodze przeprowadzeniu postępowania. W toku postępowania przygotowawczy jest **plan sanacyjny**. W opracowanie tego planu zaangażowani są z jednej strony nadzorca lub nadzorca sądowy, z drugiej strony dłużnik, choć udział dłużnika nie jest obligatoryjny, w szczególności gdyby udział dłużnika uniemożliwił znalezienie konsensusu.

**Postępowania upadłościowe** traktowane są powszechnie jako stygmatyzujące dłużnika, czyli niewypłacalnego przedsiębiorcę. Jak wspomniano powyżej, ustawodawca zdecydował, że w nowym stanie prawnym będą one uruchamiane jedynie w obliczu braku powodzenia postępowania restrukturyzacyjnego.

We wszystkich rodzajach postępowań restrukturyzacyjnych pojawiają się następujące pojęcia: **wierzytelności objęte układem, propozycje układowe, zawarcie i zatwierdzenie układu i jego skutków, a także zasady zmian i uchYLENIA układu**. Jak należy przypuszczać ma to gwarantować jednolitość stosowanych regulacji

niezależnie od rodzaju postępowania. Wśród praktyków wątpliwość budzi jedynie fakt, że rozpatrywanie spraw dotyczących restrukturyzacji ustawodawca powierzył **sądom rejonowym**, a nie jak postulowano w wielu miejscach sądom okręgowym, jako tym, w których orzekają bardziej doświadczeni sędziowie, lepiej obeznani z takimi, często dość skomplikowanymi sprawami. W omówieniach dotyczących nowych przepisów zwraca się uwagę na to, że gwarantują one postulowane **poszanowanie praw wierzycieli**. W porównaniu do starych przepisów prawo restrukturyzacyjne szanuje wierzycieli na każdym etapie postępowania, poprzez to, że nie zdejmuje odpowiedzialności z podmiotów likwidowanych oraz zawiera jasne regulacje dotyczące dłużników nierzetelnych.

W nowych przepisach widać wyraźnie, że **likwidacja stanowić ma ostateczność, a poprzedzona winna być próbami przebudowania bądź podbudowania słabych punktów przedsiębiorstwa przedsiębiorcy, nowego spojrzenia czy odmiennego podejścia do problemów, czyli restrukturyzacją**.

Na podkreślenie zasługuje fakt, że ustawodawca zdecydował się uruchomić całkiem nową platformę elektroniczną. **Centralny Rejestr Restrukturyzacji i Upadłości**, który zastąpi Monitor Sądowy i Gospodarczy, a na którego uruchomienie będziemy musieli jednak poczekać do **01.02.2018** r., umożliwi w pierwszej kolejności tak niezbędną wymianę informacji na temat prowadzonych spraw upadłościowych i restrukturyzacyjnych, a w szczególności odnośnie etapu danego postępowania, zaś docelowo będzie miejscem, gdzie będzie można pozyskać i złożyć wnioski czy pisma w toczących się postępowaniach. Ustawodawca przewidział wprowadzenie ujednoczonych formularzy, które powinny przyspieszyć całą procedurę oraz zagwarantować niższe koszty postępowań.

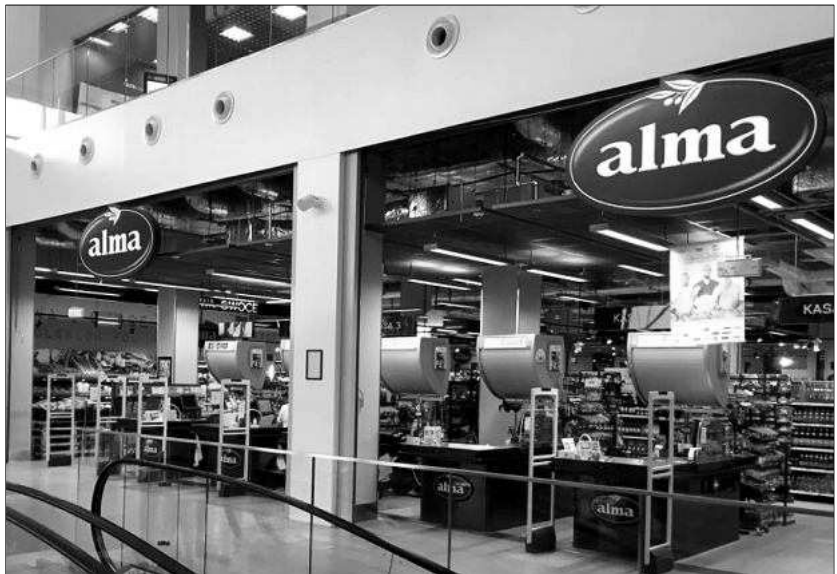
## Podsumowanie

W literaturze podkreśla się, że nowe regulacje zawierają przepisy umożliwiające **nowy start** przedsiębiorcom, którym dotychczasowe przedsięwzięcie nie powiodło się nie z uwagi na ich nieumiejętność poruszania się na rynku, czy kształtowania i planowania swej działalności gospodarczej, ale z uwagi na negatywne zmiany gospodarcze, których z reguły nie da się zaplanować czy przewidzieć. Przepisy umożliwiające nowy start gwarantują nową szansę, a w dalszej perspektywie mogą służyć **wzrostowi gospo-**

**darczemu.** Czas pokaże, czy ta dość radykalna zmiana prawa, krytykowana przez tę część przedstawicieli praktyki, którzy opowiadają się za zmianami ewolucyjnymi, a polegająca na wprowadzeniu czterech postępowań restrukturyzacyjnych, okaże się być korzystna dla przedsiębiorców znajdujących się w złej sytuacji ekonomicznej. Dlatego warto przyglądać się w tej kwestii losom krakowskiej sieci delikatesów Alma, której sytuacja finansowa po kilku latach dobrej prosperity uległa w ostatnim czasie znacznemu pogorszeniu. Jeszcze w połowie września 2016 roku spółka złożyła wniosek o otwarcie postępowania sanacyjnego. Jak informują media, 21 września wierzyciel Almy Market Zbigniew Jurasz złożył wniosek o ogłoszenie upadłości obejmującej likwidację majątku spółki. Jak podają dalej media, w dniu 11. października Alma otrzymała wypowiedzenie trzech umów kredytowych (na ponad 60 mln złotych) od PKB BP. Jednocześnie Bank dał Almie termin siedmiu dni na uregulowań zobowiązań. O tym, że sytuacja spółki się zmienia świadczą takie informacje, jak ta, o planowanych zwolnieniach grupowych (mowa tutaj o ok. 1300 osób), czy inna, jak ta ze strony internetowej Almy zakończenie „Klubu Konesera” czyli programu lojalnościowego dla klientów. Przyszły los tego znanego i rozpoznawanego przez konsumentów przedsiębiorcy i toczących się postępowań pozwole każdemu uczestnikowi i obserwatorowi rynku ocenić, czy zmiana, na którą zdecydował się polski ustawodawca w 2015 roku, jest korzystna, czy wypracowano mechanizmy, które faktycznie pozwalają ocalić dłużników przed likwidacją.

### Literatura

- Libiszewski K. 2016. *Prawo restrukturyzacyjne i nowelizacja Prawa upadłościowego – zakres i istota zmian*, <http://ccifp.pl/prawo-restrukturyzacyjne-i-nowelizacja-prawa-upad%C5%82o%C5%9Bciowego-%E2%80%93-zakres-i-istota-zmian/>, dostęp 20.09.2016
- <http://sp-legal.pl/blog/>, dostęp 20.09.2016
- <http://www.rp.pl/Opinie/302179976-Nowe-prawo-restrukturyzacyjne-czyli-zmiana-regul-gry.html#ap-7>, dostęp 20.09.2016
- <http://tvn24bis.pl/z-kraju,74/alma-zwolnienia-grupowe-wierzyciel-zlozyl-wniosek-o-upadlosc,678005.html>, dostęp 20.09.2016



Fot. 1. Sieć delikatesów Alma w obliczu problemów chce przeprowadzić restrukturyzację firmy  
Źródło: www.gazeta.pl

### USTAWY:

*Ustawa z dnia 28 lutego 2003 Prawo upadłościowe i naprawcze, Dz.U. 2003 nr 60 poz. 535*

*Ustawa z dnia 28 lutego 2003 Prawo upadłościowe, Dz.U. 2003 nr 60 poz. 535*

*Ustawa z dnia 15 maja 2015 Prawo restrukturyzacyjne, Dz. U. z 2015 poz. 978*

### The legal situation of insolvent enterprises and threatened with insolvency

**Summary:** From 01.01.2016, the situation of insolvent enterprises and threatened with insolvency is governed by two laws, the amended Law on Bankruptcy and the new Law on Restructuring. These provisions replaced the law on Bankruptcy and Reorganization valid until 31.12.2015. The paper contains a comparison of old and new legal rights. In particular it contains a reflection on the concept of insolvency in the old and the new legal rights and a brief description of the four procedures under the new Law on Restructuring. It is worth to note that in the new legal rights (in accordance with 12 art., 3 paragraph of Rights on Restructuring) bankruptcy may be effected only in case when the complete restructuring procedure is fails.

mgr Justyna Pijanowska, LL.M.

Uniwersytet Rolniczy im. Hugona Kołłątaja  
w Krakowie  
Instytut Ekonomiki  
i Zarządzania Przedsiębiorstwami

Jacek Kostuch, Ryszard Kostuch

## Czym jest turystyka ekologiczna?

Turystyka ma wiele wariantów. Jest turystyka: górską, rekreacyjną, wodną, wypoczynkową, historyczną, poznawczą, rowerową, ekologiczną i inne.

Pojęcie **turystyki ekologicznej** jest stosunkowo nowe, chociaż jej forma znana i praktykowana była przez niektórych ludzi w wielu krajach już od bardzo dawna. Korzystali z niej najczęściej badacze przyrody, pisarze i malarze, którzy osadzając się na pewien czas gdzieś na wsi mogli spokojnie realizować swoje zainteresowania przyrodą prowadząc badania, obserwacje roślin, dziko żyjących zwierząt, opisywać krajobrazy, pisać wiersze, malować, komponować utwory muzyczne i przebywać w bliskim kontakcie z naturą. Także i dziś jest wielu ludzi, którzy ciszę i spokój oraz kontakt z naturą w czasie urlopowych wypoczynków cenią sobie szczególnie i starają się tam ulokować. Najchętniej więc szukają dla realizacji swych urlopowych celów gospodarstw agroturystycznych prowadzących rolnictwo ekologiczne. Sam już pobyt turystów w tego rodzaju gospodarstwach jest pewnym sposobem ekologizacji turystyki wiejskiej nie szkodzącej przyrodzie. Wynika to stąd, że agroturystyka przez samo to, że nie jest turystyką masową już pretenduje do miana turystyki ekologicznej czyli takiej, która nie degraduje środowiska przyrodniczego. Ponadto uczestnicy turystyki ekologicznej należą w zdecydowanej większości do ludzi o dużej świadomości ekologicznej, którzy w pełni zdają sobie sprawę z istniejących zagrożeń środowiskowych i zamierzają uczestniczyć w ich minimalizacji.

Turystów korzystających z ekologicznych gospodarstw agroturystycznych podzielić można na dwie kategorie. Do pierwszej zaliczyć można osoby, które cały czas spędzają na terenie gospodarstwa. Biorą udział w rozmaitych czynnościach np. grabieniu siana i zwożeniu do szop, żywieniu, czyszczeniu, doglądaniu zwierząt gospodarskich, a niekiedy nawet dojeniu krów, zbieraniu owoców i jagód, łowieniu ryb, sporządzaniu posiłków i przetworów owocowych oraz wielu innych pracach, których w gospodarstwach rolniczych nigdy nie brakuje. W związku z powyższym ta grupa turystów jest dla środowiska przyrodniczego najmniej uciążliwa, nie chodzą oni po terenie ale

czas spędzają przede wszystkim w obrębie obejścia gospodarskiego. Często tego rodzaju sposób spędzania czasu urlopowego wymuszony jest posiadaniem małych dzieci ale często też wynika z usposobienia agroturystów, którzy czas urlopowy chcą spędzić w gospodarstwie turystycznym z dala od zgiełku miejskiego w towarzystwie ludzi życzliwych. Chcą poznać ich zwyczaje, zachowania, kulturę wiejską, regionalną kuchnię, pracę wykonywaną w gospodarstwie itp. Dla w taki sposób spędzających czas agroturystów, należy w pobliżu budynku mieszkalnego stworzyć odpowiednie warunki do wypoczynku oraz zabaw dla dzieci. Niezbędny jest, przede wszystkim niezle utrzymany przydomowy trawnik otoczony żywopłotem uniemożliwiający penetrację wzrokową osób postronnych oraz niewielki plac zabaw z piaskownicą, huśtawką, drabinką do wychodzenia w górę, słupek do koszykówki, brodzik plastikowy dla dzieci, a niekiedy także boisko do siatkówki. Przy takim wyposażeniu powierzchni przydomowych nie tylko dzieci ale też dorośli agroturystów spędzają tam całe słoneczne i ciepłe dni z niewątpliwą korzyścią dla zdrowia. Nawet z jazdy samochodem bardzo mało w czasie takiego spędzania urlopu korzysta się. Dlatego, tego rodzaju kategoria turystów jest bezsprzecznie najbardziej proekologiczna, gdyż prawie żadnych szkód w środowisku przyrodniczym nie powoduje.

Drugi rodzaj proekologicznych agroturystów jest wprawdzie bardziej aktywny i mobilny, niemniej jednak ochrona przyrody i środowiska jest ich podstawowym zadaniem w czasie spędzania urlopu i innych wolnych od pracy dni w gospodarstwie agroturystycznym. Ich świadomość ekologiczna jest przeważnie duża. Swój wolny czas od pracy starają się spędzić nie tylko w obrębie rolniczej zagrody ale też poznać walory przyrodnicze bliższych i dalszych okolic. Przyjeżdżają wyposażeni w sprzęt fotograficzny, a bardzo często przywożą z sobą rowery, którymi poruszają się po terenie, gdyż są to środki lokomocji należące do najmniej szkodliwych dla środowiska przyrodniczego. Proekologiczne zachowania agroturystów tej kategorii o zainteresowaniach przyrodniczych nie powodują degradacji walorów



Fot. 1. Bogata gatunkowo ruń jest źródłem zainteresowań ekoturystyki  
Fot. J. Kostuch

przyrodniczych istniejących w środowisku. Ludzie ci bowiem wiedzą jak się należy zachować w każdej sytuacji. Zamiast ulegać pokusie zrywania pięknych roślin kwiatowych będących pod ochroną lub rzadko spotykanych, wolą je fotografować. To samo dotyczy dziko żyjących zwierząt, ciekawych form skalnych oraz urokliwych widoków krajobrazowych. Dokumentacją fotograficzną obejmują też wiele innych obiektów, zjawisk, a także obszarów zdewastowanych różnorodną działalnością antropogeniczną. Wiele zdjęć zrobionych w czasie pobytu w gospodarstwach agroturystycznych trafia na wystawy fotograficzne, do prasy, folderów i publikacji rozszerzając w ten sposób wiedzę o walorach przyrodniczych i krajobrazowych różnych regionów naszego kraju, co dla podnoszenia świadomości ekologicznej społeczeństwa może mieć niewątpliwie niebagatelne znaczenie. Niezwykle ważny jest także fakt,



Fot. 2. Hipoterapia  
Źródło: <http://koniekolobrzeg.pl/hipoterapia>

że w turystyce ekologicznej uczestniczą też dość często dzieci szkolne i młodzież, którzy w ten sposób uczą się szacunku oraz właściwego podejścia do przyrody.

Często też w turystyce ekologicznej do pokonywania odległości do interesujących obszarów przyrodniczych wykorzystuje się konie. Wynika to głównie stąd, że jazda konna jest również nieszkodliwa dla środowiska przyrodniczego, a równocześnie w wielu przypadkach ma dla jadącego na koniu znaczenie terapeutyczne (hipoterapia). Szczególnie korzystnie wpływa na dzieci z wadami postawy i wieloma innymi dolegliwościami chorobowymi. W zróżni-

cowanym geomorfologicznie terenie jest też chyba najwygodniejszym i najmniej wymagającym wysiłku środkiem podróżowania. Ponadto z końskiego grzbietu obserwowanie przyrody jest dogodne, stosunkowo łatwe, interesujące i znacznie korzystniejsze. Konie wykorzystywane do jazdy konnej powinny być spokojne, łagodne i posłuszne. Nie mogą kopać, gryźć ani też stawiać dęba. Jednym słowem nie mogą stanowić żadnego zagrożenia dla osób, które z jazdy konnej korzystają. Kontakt z koniem daje też zwłaszcza dzieciom i młodzieży poczucie satysfakcji z podporządkowania sobie tego pożytecznego i wspaniałego zwierzęcia. Świadczy o tym niewątpliwie także fakt, że gospodarstwa agroturystyczne, które mają konie nie znają tzw. martwych sezonów turystycznych, gdyż w każdej porze roku nie brak im miłośników koni ani amatorów konnej jazdy. Zresztą agroturystyki-koniarze bardzo często wyrażają też chęć troski oraz oporządzania konia włącznie z jego żywieniem, pojeniem, czyszczeniem i utrzymywaniem w stajni porządku.

Najczęściej jednak amatorzy turystyki ekologicznej większość odległości pomiędzy obszarami przyrodniczych zainteresowań odbywają pieszo. Uważają bowiem, że przemierzanie terenu na piechotę jest najmniej szkodliwe dla środowiska i faktycznie tak jest. Człowiek bowiem idąc pieszo może zawsze nie tylko ominąć jakieś cenne rośliny ale też zatrzymać się przy nich i je poobserwować, sfotografować i cieszyć się ich widokiem. Tego jadąc na rowerze lub konno już zrobić nie można, gdyż poruszamy się szybciej, nie w każdym miejscu możemy się zatrzymać, ani też nie jesteśmy w stanie uchronić roślin przed zdeptaniem końskimi kopytami czy kołami rowerowymi. Niemniej jednak, jak wyżej podano, zarówno jazdę rowerową jak też konną zalicza się do proekologicznych sposobów przemieszczania się po terenie.

Jak więc z tego wynika, turystyka ekologiczna jest turystyką najbardziej przyjazną dla środowiska przyrodniczego i znajdującej się w nim biocenozy. Turyści ekologiczni prawie w ogóle nie degradują przyrody ale ją podziwiają, strzegą, a często nawet ratują przed zagładą. Są również częste sytuacje, że uczestniczą oni dobrowolnie w tak zwanych akcjach „sprzątania świata”, zbierając śmieci pozostawione przez innych na obszarach parków, rezerwatów, terenów leśnych oraz wielu innych miejsc rekreacji i wypoczynku.

Turystyka ekologiczna w gospodarstwach agroturystycznych rozwija się najlepiej w okolicach parków narodowych, parków krajobrazowych oraz obszarów chronionego krajobrazu, gdyż jest tam najwięcej atrakcji przyrodniczych dla ekoturystów. Nie należy jednak wyłącznie na tym pozostawać. Tereny godne zainteresowań turystów ekologów, znajdują się w naszym kraju prawie wszędzie. Warto się więc nimi zainteresować w czasie pobytu w gospodarstwie agroturystycznym. Zresztą tak się już w wielu miejscowościach dzieje. Z tego też względu turystyka ekologiczna rozwija się w naszym kraju dość dynamicznie. Coraz też częściej gośćmi gospodarstw agroturystycznych są agroturyści zagraniczni pochodzący z krajów zachodniej Europy. Przyciąga ich do nas z jednej strony nasza przyroda wykazująca stosunkowo dużą różnorodność biologiczną, a z drugiej chęć poznania życia, kultury i zwyczajów naszych rolników.

Turystyka ekologiczna, która zaczyna się u nas coraz bardziej rozwijać, oprócz korzyści jakie przynosi kwaterobiorcom przebywającym w gospodarstwie agroturystycznym, przynosi również korzyści rolnikom kwaterodawcom. Przede wszystkim jest źródłem dodatkowego dochodu, co przyczynia się do poprawy ich sytuacji materialnej. Nie powoduje degradacji środowiska przyrodniczego. Umożliwia wzajemny kontakt z przybyszami z różnych stron. Pozwala na wzajemną edukację w wielu dziedzinach oraz obustronny szacunek.

Obecnie coraz więcej ludzi miast i terenów przemysłowych odczuwa potrzebę kontaktu z przyrodą. Pragną oni dni urlopowe spędzić w ciszy, spokoju z dala od miejskiego zgiełku i ruchu mając w otoczeniu piękne krajobrazy rolniczo-leśne, dające spokój i wytchnienie. Takie potrzeby ludzkie najlepiej zaspokajają gospodarstwa agroturystyczne, w których znaleźć można to wszystko czego agroturystyka potrzebuje do poprawy kondycji, zdrowia oraz zaspokojenia potrzeb duchowych. Dlatego jest tak duże zainteresowanie turystyką ekologiczną w gospodarstwach agroturystycznych. Można więc przypuszczać, że będzie tak nadal. I to rokuje dla gospodarstw agroturystycznych pomyślny rozwój. Nie bez znaczenia jest przy tym wyżywienie jakie otrzymuje się w gospodarstwach turystycznych. Posiłki są obfite, sporządzane ze świeżych warzyw,

owoców i wielu innych produktów wytworzonych we własnym gospodarstwie. Należycie przyrządzone jest pożywienie serwowane turystom, smaczne, odżywcze i zdrowe. Niekiedy wyżywienie ma charakter kuchni regionalnej o specyficznym sposobie przyrządzania potraw oraz smaku. Większość turystów wielce sobie to ceni i nawet nie myśli o tym, żeby stołować się poza gospodarstwem, ani nabywać żywność w sklepie. Zdarza się także, że przyjeżdżające do gospodarstw agroturystycznych turyści konsultują się z gospodynią w sprawie przyrządzania posiłków zgodnie z upodobaniami kulinarnymi gości. Można więc powiedzieć, że to jest również duży plus gospodarstw agroturystycznych, który zjednuje im klientów. W żadnym bowiem pensjonacie, domu wczasowym czy hotelu nie można mieć wpływu na sporządzanie posiłków, ani możliwości przy nich uczestniczenia. Dlatego spędzanie czasu w gospodarstwach agroturystycznych jest dla wielu osób bardziej interesujące niż w hotelach czy pensjonatach. Turystyka ekologiczna związana z pobytem w gospodarstwach agroturystycznych może być najbardziej interesującym, przyjemnym i pożytecznym spędzeniem czasu urlopowego, gdyż dostarcza niezapomnianych przeżyć i wrażeń z kontaktów z naturą oraz życzliwymi rolnikami, prowadzącymi gospodarstwa agroturystyczne.

Ze względu na to, że turystyka ekologiczna jest najmniej szkodliwa dla środowiska przyrodniczego, powinna być preferowana przez władze administracyjne i samorządy, żeby jej rozwój przebiegał prawidłowo, a korzyści odnosiło społeczeństwo z powodu zachowania i trwałego występowania osobliwości przyrodniczych w środowisku naszego kraju. Dobrze byłoby również, że by w gospodarstwach ekologicznych, które przyjmują ekoturystów wdrażać powszechnie rozwiązania polegające na oszczędzaniu energii i wody oraz zmaksymalizować wykorzystanie energii ze źródeł odnawialnych, a ograniczyć ze źródeł konwencjonalnych.

### What the eco-tourism is?

**Summary:** Eco-tourism is a type of tourism not only associated with the agricultural organic farms. But its aim is to know and understand the most abundant natural attractions (forests, water, plants) present in a given locality and take the photos and give descriptive documentation. For the natural environment eco-tourism is definitely friendly.

dr inż. Jacek Kostuch

ekspert przyrodniczy

prof. dr hab. inż. Ryszard Kostuch

Uniwersytet Rolniczy w Krakowie  
Katedra Ekologicznych Podstaw  
Inżynierii Środowiska

Józef Rusnak

## Karczowanie sadów

Sady to uprawy wieloletnie, które po dłuższym lub krótszym okresie użytkowania są zazwyczaj likwidowane. Współczesne sady z drzewkami karłowymi nie sprawiają przy usuwaniu większych trudności. Drzewa karłowe nie są wysokie, więc system korzeniowy również nie jest duży. O wiele trudniejsze jest usuwanie starych drzew owocowych, silnie rosnących, z grubymi pniami i potężnymi koronami. Takie pojedyncze drzewa, choć zajmuje to dużo czasu, można karczować starą, sprawdzoną metodą za pomocą piły, siekiery, szpadla i kilofa. Można też ścinać pilarką część nadziemną drzewa, a karpy niszczyć chemicznie nawiercając głębokie otwory, do których dla szybszego ich rozkładu, sypujemy saletrę amonową lub zaszczepiamy grzyby. Karpy porażone grzybem ulegają rozkładowi po 3-4 latach. Jest to zbyt długi okres, aby czekać aż pniaki zgniją. Jeśli obok tych niewykarczowanych starych pni, powtórnie zakładamy nowy sad, to pozostawione pnie utrudniają prowadzenie prac pielęgnacyjnych w sadzie. Lepiej jest od razu karpy wyrwać i glebę głęboko zaorać. Małe kawałki korzeni w glebie szybko spróchnieją. Nie ma się czego obawiać, że w glebie pozostanie więcej grzybów, bakterii i promieniowców. Owszem, drzewka lepiej rosną na nowym polu, czyli na tzw. **nowiznie**, ale nie wszyscy mogą sobie na to pozwolić z powodu braku powierzchni uprawnej.



Fot. 1. Aby zwiększyć wydajność produkcji konieczne jest karczowanie starych nieproduktywnych sadów

Fot. A Tworzyk

Dawna metoda usuwania drzew za pomocą siekiery i kilofa w dużych starych sadach się nie sprawdza. Przy dużej liczbie drzew jest zbyt pracochłonna, czasochłonna i kosztowna. Dobierając sposób karczowania drzew powinniśmy uwzględnić rodzaj gleby i ukształtowanie terenu, liczbę drzew planowanych do wycinki, gatunek, obwód pni, wysokość i wiek drzew. Sama wycinka części nadziemnej drzew owocowych zazwyczaj nie sprawia większych trudności. Karczowanie karp, czyli części podziemnej jest najtrudniejsze, gdyż zajmuje więcej czasu i sprawia dużo trudności. Gdy obetniemy wokół karpy korzenie boczne na odległość 80 do 100 cm od pnia, to pozostaje jeszcze problem korzenia palowego.

Współcześnie na rynku istnieje wiele firm, które dysponują odpowiednim sprzętem i wykonują szybko kompleksowe usługi w tym zakresie, a koszty nie są aż tak bardzo wygórowane. Posiadają one specjalistyczny sprzęt do wycinki, przycinki, karczowania korzeni, rozdrabniania gałęzi - kopyarki, podnośniki koszowe, rębaki, piły, spycharki i inne. Wycinka, rozdrabnianie gałęzi i porządkowanie terenu trwa krótko. Później powierzchnię wykarczowanej plantacji trzeba tylko zaorać.

Oczywiście, cena usługi za karczowanie będzie uzależniona od zakresu planowanych prac, jak i od stopnia trudności przy usuwaniu drzew. Szacunkowy koszt takiej operacji możemy uzyskać telefonicznie, bo usługodawcę można wybrać z ogłoszeń internetowych w kategorii **Usługi i firmy/Pozostałe usługi**. Firmy te proponują również cięcie i łupanie pozyskanego drewna i sprzętanie pól po wycinie. Jednak jeżeli mamy dużej mocy ciągniki, to chyba lepiej jest we własnym zakresie usuwać drzewa, niż korzystać z oferowanych usług.

W żadnym wypadku nie wolno spalać drewna i gałęzi na wolnym powietrzu ze względu na ochronę środowiska i zagrożenie pożarowe. Za to grożą wysokie grzywny. Grubiznę najlepiej pociąć rębakiem na zrębki, a gałęzie rozdrobnić rozdrabniaczem. Problemem stają się wykopane karpy korzeniowe. Są one trudne do zagospodarowania, ponieważ są zanieczyszczone ziemią. Rozłupywanie ich siekierą z użyciem młotów/patek i różnych klinów jest bardzo ciężką pracą fizyczną, a cięcie ko-

rzeni piłą łańcuchową prowadzi do uszkodzenia łańcuchów. Dobrym sposobem utylizacji karp jest ich energetyczne wykorzystanie. Całe karpy można spalać w specjalistycznych kotłach do spalania słomy. Przykładem jest kocioł firmy „Metalerg” z Oławy.

Są też firmy, np. firma **COGERE** z Wrocławia, które proponują karczowanie sadów od początku do pozostawienia czystej gleby (pod gotowe zaoranie) w zamian za drewno. Po ścięciu drzew i zabranii drewna, na pole wjeżdża koparka razem z wywrotką. Koparka wrywa korzenie, a samochód je wywozi. Pole pozostaje puste i jest gotowe do zaorania. Firmy te żądają od właścicieli/dzierżawców likwidowanych sadów, czy upraw wierzby energetycznej dowodów potwierdzających istnienie upraw jako źródła pochodzenia biomasy, ponieważ musi to być biomasa pozależna (tzw. **biomasa agro**). Takim potwierdzeniem może być opinia wydana przez ODR zawierająca krótką charakterystykę sadu, tj. datę założenia, rodzaj i liczbę drzew, ogólną kondycję sadu oraz jednoznacznie identyfikację miejsca likwidowanego sadu (numer ewidencyjny działki/działek, powierzchnia, numer obrębu, miejscowość, gmina). Opinia powinna być wydana na podstawie wizji lokalnej **istniejącego źródła** pochodzenia biomasy, tzn. istniejącego sadu przeznaczonego do likwidacji, czy np. uprawy wierzby energetycznej przeznaczonej do wycięcia.

Ważną sprawą przy wycinaniu drzew, o której należy pamiętać jest to, że wycinka bez pozwolenia może skutkować nałożeniem przez Urząd Gminy wysokich kar dochodzących nawet do kilkudziesięciu tysięcy za 1 drzewo. O ile drzewa owocowe można wycinać bez zezwolenia, to na każde drzewo nieowocowe (ozdobne) powyżej 10 lat, takie zezwolenie jest niezbędne. Drewno ze starych sadów owocowych może także przedstawiać wartość materiału użytkowego dla budownictwa czy meblarstwa, stąd nie powinno być w czasie wycinki i transportu uszkodzane.

Jeżeli chcemy karczować sad własnym ciągnikiem z pomocą stalowej liny, tzw. **zrywka**, możemy używać ciągników o małej lub dużej mocy na wiele sposobów. Jeśli są to małe drzewa, zrywka jest prosta i szybka. Wtedy nawet mały ciągnik dobrze sobie radzi. Przy dużych drzewach, 20-letnich i starszych, potrzeba silniejszych maszyn. Najpierw usuwamy części nadziemne, a korzenie wrywamy ciągnikiem z liną. W tym wypadku zrywka wykonywana ciągnikami o małej mocy jest ryzykowna, bo może powodować uszkodzenia sprzętła. Aby taki ciągnik się nie wywrócił, to dociążamy go balastem, co pozwala na poprawę jego przyczepności i bezpieczeństwa pracy. Przy większej liczbie drzew, może dojść do uszkodzenia sprzętu i naprawa może więcej kosztować niż wy-

najęcie koparki. Ponadto trzeba pamiętać, że przy takich pracach zużywa się również sporo paliwa.

Łatwiej wrywać karpę korzeniową, jeżeli nad ziemią zostawimy wysoki pień, gdyż to pozwala na lepszą dźwignię podczas zrywki. Ponieważ pniaki się czasem obrywają, więc i tak później pozostaje koparka lub ręczne usuwanie. Przy usuwaniu drzew metodą zrywki, linę zaczepiamy wysoko na pniu, a nie przy samej ziemi, owijając nią parokrotnie pień. Podczas prac trzeba zachować szczególną ostrożność, gdyż liny często pękają.

Najlepszym i najszybszym sposobem karczowania jest jednak koparka. Części nadziemne również możemy wyciąć pilarką przy samej ziemi zaś korzenie wrywamy koparką obijając je z ziemi. Zależnie od rejonu cena 1 godziny roboczej koparki to około 100 -150 zł. Koparką w ciągu godziny można nawet wyrwać 100 karp 25-letniego sadu.

Są i tacy sadownicy, którzy do wrywania drzew poszukują innych rozwiązań, np. używają podcinacza do korzeni z nożem skośnym lub głębosza od sadzarki. Moim zdaniem nie jest to dobre rozwiązanie, ponieważ nie wyobrażam sobie, aby tym sposobem wykarczować sad czereśniowy czy wiśniowy na podkładce czereśni ptasiej lub drzewa jabłoni na podkładce antonówki. Lepiej wynająć koparkę.

W innych krajach, takich jak Niemcy czy Austria, istnieją urządzenia do rozwiercania lub rozdrabniania karp. U nas te urządzenia jeszcze są mało wykorzystywane. Według mojej opinii, najlepszym rozwiązaniem do wrywania pni byłaby taka maszyna, która jadąc prosto do przodu w rzędach drzew, wrywała pnie, czyli pewien rodzaj kombajnu do karczowania. Koparką trzeba parokrotnie manewrować, aby ostatecznie wyrwać karpę z ziemi, a to utrudnia pracę operatorowi koparki i znacznie spowalnia karczowanie.

### Grabbing of orchards

**Summary:** The author analyses the former and present methods of grabbing of orchards. The former methods were still used in a small orchards, but in a large area orchards they are too labor-intensive, time-consuming and costly. Today on the market there are many companies that have the right equipment and perform quick comprehensive services in this field, and the costs are not very high. They have specialized equipment for felling of trimming, grubbing roots, shredding tree - excavators, aerial platforms, chippers, saws, bulldozers and others. Time of slicing, shredding branches and organizing the surface is short.

mgr inż. Józef Rusnak

Małopolski Ośrodek Doradztwa Rolniczego  
w Karniowicach  
Dział Systemów Produkcji Rolnej, Standardów  
Jakościowych i Doświadczalnictwa



## Nowy statut i władze Stowarzyszenia

### Relacja z Nadzwyczajnego Walnego Zgromadzenia Członków Małopolskiego Stowarzyszenia Doradztwa Rolniczego (30.05.2016 r.) oraz z Walnego Zgromadzenia Członków MSDR (17.06.2016 r.)

W dniu 30 maja 2016 r. odbyło się **Nadzwyczajne Walne Zgromadzenie Członków Małopolskiego Stowarzyszenia Doradztwa Rolniczego**. W zebraniu uczestniczyło 36 osób spośród 70 członków Stowarzyszenia. Powodem zwołania Zgromadzenia była konieczność wprowadzenia zmian w statucie MSDR w związku z nową ustawą Prawo o stowarzyszeniach, której przepisy weszły w życie 20 maja 2016 r. Przewodniczącym zebrania został prof. dr hab. Kazimierz Kosiniak-Kamysz.

Pan Marek Podolski - dyrektor ODR - przedstawił informacje dotyczące nowej formuły zaproponowanego statutu, a także przybliżył i omówił jednocześnie główne przesłanki wpływające na konieczność zmiany statutu.

Prace nad statutem obejmowały prace redakcyjne (uporządkowanie i zredagowanie statutu), a także prace merytoryczne i strukturalne, dostosowujące kształt statutu do nowych realiów. Zaproponowano m.in. zwiększenie częstotliwości spotkań członków MSDR, redukcję liczby członków w poszczególnych organach władzy Stowarzyszenia (Komisja Rewizyjna max. 3 osoby, Zarząd max. 4-5 osób, Rada max. 8-10 osób), podkreślono autonomię i jasne kompetencje poszczególnych organów Stowarzyszenia, a także zaproponowano jawny charakter głosowań. Następnie przedstawiono nowe możliwości działania stowarzyszenia, dotyczące systemów wynagrodzenia, powoływania dodatkowych fundacji, spółek i innych form, celem rozwijania działalności w nowych obszarach.

Jako pierwszy głos w dyskusji zabrał Dyrektor Marek Kwiatkowski, komentując redukcję liczby członków w poszczególnych organach władzy Stowarzyszenia i zasadność głosowań jawnych. Następnie głos zabrał prof. dr hab. Włodzimierz Sady, Rektor UR, pytając o zasadność używania przy nazwie MSDR siedziby w Uniwersytecie Rolniczym. Prof. dr hab. Józef Kania, Prezes MSDR wyjaśnił celowość używania siedziby w oficjalnych pismach, jako dużą korzyść dla Stowarzyszenia. Kolejnym wystąpieniem były wystąpienia dr hab. Marka Ko-

pacza, dr inż. Krystyny Vinogradnik, mgr inż. Eugeniusza Tadeła, którzy czynnie wnosili pro pozycje poprawek do statutu i poszczególnych jego punktów.

Dr inż. Tomasz Wojewodziec odniósł się do tajności głosowań. Pozostano przy projekcie zaproponowanym przy konstruowaniu nowego statutu. Następnie głos zabrał dyrektor Jerzy Jakubiec, komentując zaproponowane liczby członków w poszczególnych organach Stowarzyszenia. **Na zakończenie podjęto uchwałę nt. zasadności wprowadzanych zmian, którą jednogłośnie przegłosowano.**

Zmiany wprowadzone w statucie, m.in. zmniejszenie liczby członków w organach władzy wiązały się bezpośrednio ze zwołaniem **Walnego Zgromadzenia Członków MSDR** celem powołania nowych władz w Stowarzyszeniu. Odbyło się ono **17 czerwca 2016 r.**

Na tym zgromadzeniu przegłosowano nowy Regulamin Organizacyjny Walnego Zgromadzenia Małopolskiego Stowarzyszenia Doradztwa Rolniczego. Następnie Prezes Zarządu, dr hab. inż. Józef Kania, prof. UR przedstawił sprawozdanie finansowe, a także sprawozdanie z działalności Zarządu i Rady Stowarzyszenia w okresie od 09.2015 do 06.2016 r. Podkreślił znaczenie działalności MSDR w środowisku rolniczym na terenie całego kraju, a zwłaszcza w regionie Małopolski. Wskazał również na integrację działań podejmowanych przez MSDR z Uniwersytetem Rolniczym, prezentując szczegółowo dokonania w tym zakresie (m.in. realizację projektów edukacyjnych i doradczych, organizację konferencji, organizację i udział w seminariach oraz wyjazdach studyjnych, działalność wydawniczą). Złożył w tym miejscu również na ręce Przewodniczącego Rady MSDR Pana prof. dr hab. Kazimierza Kosiniaka-Kamysza, Dyrektora Centrum Doradztwa Rolniczego w Krakowie Pana Jarosława Bomby, Dyrektora Małopolskiego Ośrodka Doradztwa Rolniczego w Karniowicach Pana Bronisława Dutki, Dyrektora Europejskiego Centrum Badawczego Drob-

nych Gospodarstw Rolnych Pana prof. dr. hab. Janusza Żmiji oraz najbliższych współpracowników podziękowania za współpracę oraz życzliwość w realizacji działań MSDR.

Do słów Prezesa Zarządu Stowarzyszenia dołączył się także Przewodniczący Rady MSDR Pan prof. dr hab. Kazimierz Kosiniak-Kamysz, który podkreślił, iż działania Zarządu oraz Rady Stowarzyszenia miały charakter wspólny i Rada akceptuje w pełni sprawozdanie przedstawione przez Przewodniczącego Zarządu MSDR. Profesor Kazimierz Kosiniak-Kamysz podkreślił w tym miejscu także rolę Stowarzyszenia w realizacji projektów edukacyjnych o dużej wartości merytorycznej i bardzo dobrym odbiorze medialnym, obejmujących ciągle potrzebne i aktualne zagadnienia m.in. dobrostan zwierząt), dające szansę na kontynuację działalności Stowarzyszenia w tym zakresie. Ponadto, podkreślił rangę wydawnictwa „Wieś i Doradztwo” wskazując na jego wysoką jakość i zawartość merytoryczną.

Kolejno zaprezentowano sprawozdania ustępujących władz Stowarzyszenia (Komisji Rewizyjnej), a także Sądu Koleżeńskiego.

Dyskusję nt. działalności MSDR rozpoczął prof. dr hab. Janusz Żmija - Dyrektor Europejskiego Centrum Badawczego Drobnych Gospodarstw Rolnych. Zwrócił On uwagę na ścisłą i owocną współpracę Stowarzyszenia z Małopolską Izbą Rolniczą i CDR, dzięki czemu następuje wymiana myśli i poglądów pomiędzy naukowcami, doradcami i praktykami, tj. rolnikami i lokalnymi producentami. Podkreślił bowiem, iż udział we wspólnych działaniach, w tym także w wyjazdach studyjnych (m.in. do Włoch, Izraela, Finlandii) pozwala na łączenie teorii z praktyką oraz wymianę wspólnych doświadczeń.

Prof. dr hab. Kazimierz Kosiniak-Kamysz, który kontynuując wypowiedź swojego poprzednika, odniósł się do potrzeby i ważności spotkań z producentami rolnymi. Przytaczając przykłady z praktyki, podkreślił osiągnięcia i zaawansowanie metod produkcji rodzimych rolników, wskazując także na współdziałanie pracy Stowarzyszenia w ich sukcesach.

W dalszej kolejności głos zabrała Pani Mirosława Antos, która zwróciła uwagę na konieczność współpracy MSDR z młodzieżą na obszarach wiejskich. Przytaczając inicjatywę klubów 4H wskazała na potrzebę kontynuacji tej formy działalności przez Stowarzyszenie, a tym samym edukację młodzieży będącej w przyszłości „gospodarzami” terenów wiejskich.

Jako ostatni wystąpił Pan dr hab. Józef Kania, który w odpowiedzi na słowa Pani Mirosławy Antos wskazał, iż w obecnie przygotowywanych przez rząd aktach normatywnych, będzie zapis dotyczący prowadzenia przez Ośrodki Doradztwa Rolniczego szkoleń na rzecz młodzieży wiejskiej. Podkreślił także, iż MSDR realizowało i nadal będzie kontynuowało projekty kierowane do młodzieży, podając jako przykład

projekt edukacyjny pt. „Rozbudzenie pasji badawczej i właściwych postaw etycznych uczniów gimnazjum poprzez poznanie zasad zapewniających dobrostan zwierząt gospodarskich i domowych opartych na poznaniu ich zachowań i biologii”.

Następnie, w głosowaniu jawnym, jednogłośnie przyjęto uchwały o zatwierdzeniu sprawozdania finansowego, sprawozdań z działalności poszczególnych organów MSDR, a także uchwałę o udzieleniu absolutorium Zarządowi, Radzie Stowarzyszenia, Komisji Rewizyjnej i Sądowi Koleżeńskiemu.

Odbyły się wybory do władz Stowarzyszenia (Przewodniczącego Rady Stowarzyszenia i Komisji Rewizyjnej oraz członków Rady Stowarzyszenia i Komisji Rewizyjnej).

Nowy skład Rady Stowarzyszenia na lata 2016-2020 prezentuje się następująco:

**Przewodniczący Rady - Kazimierz Kosiniak-Kamysz**

**Z-ca Przewodniczącego - Marek Podolski**

**Sekretarz Rady - Małgorzata Bogusz**

Członkowie Rady:

Jarosław Bomba  
Grzegorz Boski  
Bronisław Dutka  
Jerzy Jakubiec  
Wioletta Knapik  
Marek Kwiatkowski  
Eugeniusz Tadel

Nowy skład Komisji Rewizyjnej:

**Przewodniczący Komisji - Wiesław Musiał**

Członkowie Komisji:

Mirosława Antos  
Ewa Tyran

Podczas Walnego Zgromadzenia odbyło się również pierwsze posiedzenie nowej Rady Stowarzyszenia. Na posiedzeniu tym Rada przyjęła nowy Regulamin obrad Rady oraz w głosowaniu tajnym zdecydowała o wyborze i powołaniu Zarządu Stowarzyszenia na kadencję 2016-2020 w następującym składzie:

**Prezes Zarządu - Józef Kania**

Wiceprezes Zarządu - Jan Boczkowski

Sekretarz - Agnieszka Tworzyk

Skarbnik - Tadeusz Biedroński

Członek Zarządu - Marek Kopacz

Po zakończeniu wyborów głos zabrał Pan Marek Podolski wyjaśniając, iż nowy statut Stowarzyszenia jest w trakcie procedury sądowej (zmiany zostały zgłoszone do Sądu celem dokonania odpowiednich zmian w KRS).

Decyzja akceptująca przedstawione zmiany została podjęta przez Sąd w dniu 15.07.2016 r. Z kolei 30.09.2016 r. Sąd Rejonowy wydał postanowienie o wpisaniu nowych władz do KRS Stowarzyszenia. Nowy statut dostępny jest na stronie www Stowarzyszenia.

*Sekretarz - Agnieszka Tworzyk*



# Studia podyplomowe Studium wiedzy o Unii Europejskiej "AGRO-UNIA" XIV EDYCJA, ROK AKADEMICKI 2016/2017

## Cel:

Studia skierowane są do absolwentów uczelni wyższych (studia magisterskie, inżynierskie lub licencjackie), zamierzających specjalizować się w zakresie procedur ubiegania się o środki pomocowe Unii Europejskiej i zarządzania projektami. Dają one również uczestnikom możliwość poznania specyfiki sektora żywnościowego, organizacji rynków rolnych, Wspólnej Polityki Rolnej, Funduszy Strukturalnych, Programów Unii Europejskiej i konkretnych dostawców w rolnictwie polskim.

Jedni z nich absolwentem studiów wyższych i chce skorzystać ze wsparcia Unii Europejskiej w ramach działań **Młody rolnik**, **Modernizacja gospodarstw rolnych**, **Roźnicowanie w kierunku działalności nierolniczej**, a nie ma z kwalifikacji rolniczych, **skorzystaj z naszej oferty!**

## Organizator:

Wydział Rolniczo-Komunikacyjny Uniwersytetu Rolniczego w Krakowie we współpracy z Ministerstwem Rolnictwa i Rozwoju Wsi oraz Agencją Restrukturyzacji i Modernizacji Rolnictwa w Warszawie.

## Kierownik:

Dr hab. inż. Józef Karśa, prof. UR

## Czas trwania:

Studia trwają 3 semestry i obejmują 104 godziny zajęć dydaktycznych, w tym: 144 godz. wykładów i 80 godz. ćwiczeń. Zaplanowano 14 zajęć w 3. dniowych (sobota i niedziela), każdy po 16 godzin. Zajęcia odbywać się będą w Collegium Godlewskiego Uniwersytetu Rolniczego w Krakowie, ul. Mickiewicza 24.

## Warunki przyjęcia:

Warunkiem przyjęcia na Studia podyplomowe "Agro-Unia" jest złożenie (przesłanie) podania skierowanego do Dyrektora Wydziału Rolniczo-Ekonomicznego UR w Krakowie wraz z załącznikami. O przyjęciu decydują będzie kolejność zgłoszeń. Zgłoszenia prosimy kierować pod adresem sekretariatu Studium.

## Sekretariat studiów podyplomowych "Agro-Unia":

dr inż. Małgorzata Roguska, mgr Agnieszka Tworzyła

Uniwersytet Rolniczy w Krakowie

Instytut Ekonomiczno Społeczny

Zakład Polityki Społecznej i Doradztwa

31-030 Kraków, ul. Mickiewicza 24

tel. (12) 660 43 38, 660 43 31, 660 43 24

e-mail: odr@ur.krakow.pl

## Koszty studiów

Całkowity koszt studiów na 1 osobę wynosi j. 300 zł (płatne w dwóch ratach). Warunki ukończenia studiów

- uczestnictwo w zajęciach

- zaliczenie testowych egzaminów po każdym semestrze

- napisanie i obrona pracy dyplomowej na wybrany temat związany z tematyką Studium oraz przedłożenie kompletnego wniosku o przyznanie dotacji.

**Świadectwo ukończenia tych Studiów Podyplomowych spełnia wymogi dokumentu potwierdzającego posiadanie kwalifikacji zawodowych przydatnych do prowadzenia działalności rolniczej (zgodnie z Załącznikiem do Rozporządzenia MRIRW z dnia 17.01.2012 poz. 109 p. 4)**



**MAŁOPOLSKIE STOWARZYSZENIE DORADZTWA ROLNICZEGO**

z siedzibą w Uniwersytecie Pedagogicznym w Krakowie

40-012 Kraków, ul. Dąbrowska 21

tel. 71 662 47 30 fax 71 662 47 31

e-mail: [odr@ur.krakow.pl](mailto:odr@ur.krakow.pl)

[www.odr.edu.pl](http://www.odr.edu.pl)